



СОЖТ

*Союз операторов  
железнодорожного  
транспорта*

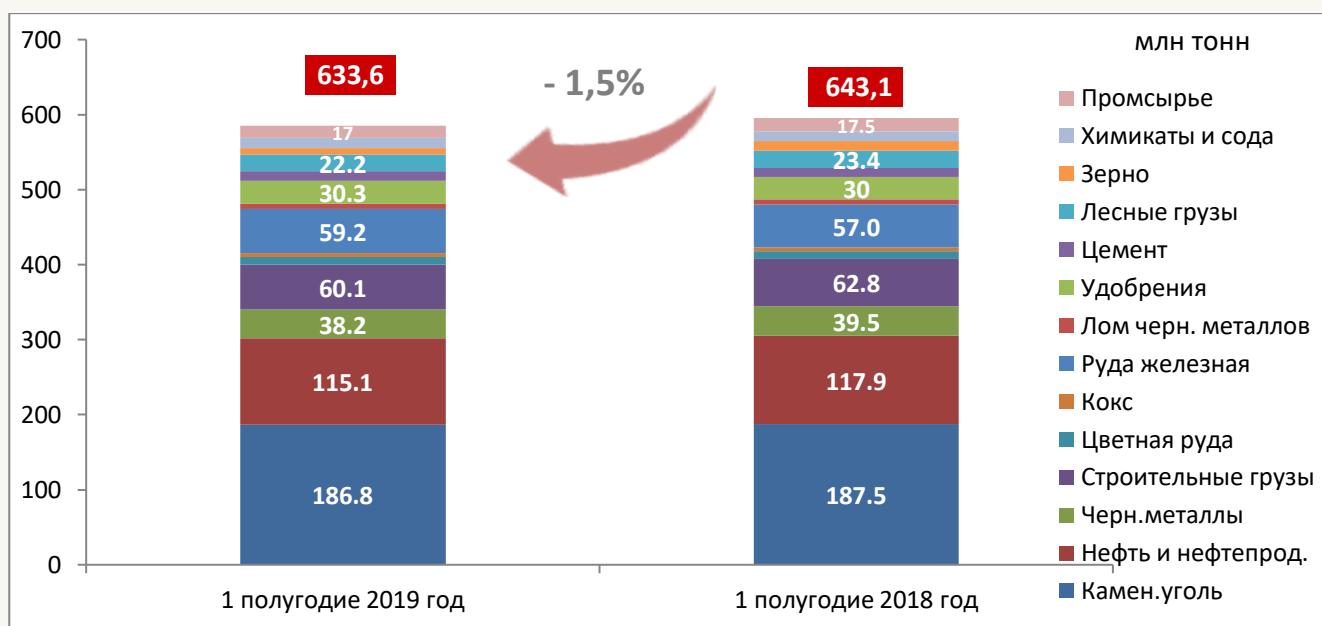


# Обзор работы грузового железнодорожного транспорта. I полугодие 2019 года\*

## Погрузка на сети ОАО «РЖД»

По итогам работы в I полугодии 2019 года общий объем погрузки на сети ОАО «РЖД» составил 633,6 млн тонн, что ниже показателя прошлого года на 1,5% (в аналогичном периоде 2018 года – 643,1 млн тонн). При этом, экспортные перевозки сократились на 2,2%, а во внутреннем сообщении – на 0,8%. В прошедшем периоде наблюдался рост погрузки только по 4 основным видам грузов: цемент на 5,9% (I полугодии 2019 года – 12,5 млн тонн, I полугодии 2018 года – 11,7 млн тонн), руда железная и марганцевая на 3,8% (I полугодии 2019 года – 59,2 млн тонн, I полугодии 2018 года – 57,0 млн тонн), химические и минеральные удобрения на 0,9% (I полугодии 2019 года – 30,1 млн тонн, I полугодии 2018 года – 30,02 млн тонн) и кокса на 0,2% (I полугодии 2019 года – 5,4 млн тонн, I полугодии 2018 года – 5,38 млн тонн).

Снижена погрузка зерна и продукции перемолота на 36,4% (I полугодии 2019 года – 9,1 млн тонн, I полугодии 2018 года – 12,4 млн тонн), лесных грузов на 5,6% (I полугодии 2019 года – 22,2 млн тонн, I полугодии 2018 года – 23,4 млн тонн), строительных грузов на 4,6% (I полугодии 2019 года – 60,1 млн тонн, I полугодии 2018 года – 62,8 млн тонн), черных металлов на 3,3% (I полугодии 2019 года – 38,2 млн тонн, I полугодии 2018 года – 39,5 млн тонн), промышленного сырья и формовочных материалов на 3,1% (I полугодии 2019 года – 17,0 млн тонн, I полугодии 2018 года – 17,5 млн тонн), руды цветной и серного сырья на 2,5% (I полугодии 2019 года – 9,7 млн тонн, I полугодии 2018 года – 9,9 млн тонн), нефти и нефтепродуктов на 2,4% (I полугодии 2019 года – 115,1 млн тонн, I полугодии 2018 года – 117,9 млн тонн), химикатов и соды на 2,0% (I полугодии 2019 года – 13,1 млн тонн, I полугодии 2018 года – 13,4 млн тонн), каменного угля на 0,4% (I полугодии 2019 года – 186,8 млн тонн, I полугодии 2018 года – 187,5 млн тонн), лом черных металлов на 0,2% (I полугодии 2019 года – 6,9 млн тонн, I полугодии 2018 года – 6,91 млн тонн).



## Грузооборот

В I полугодии 2019 года грузооборот по инфраструктуре ОАО «РЖД» с учетом пробега вагонов в порожнем состоянии составил 1 307,0 млрд тарифных т-км, что выше аналогичного показателя прошлого года на 2,0% (в аналогичном периоде 2018 года грузооборот составлял 1 280,8 млрд тарифных т-км.).

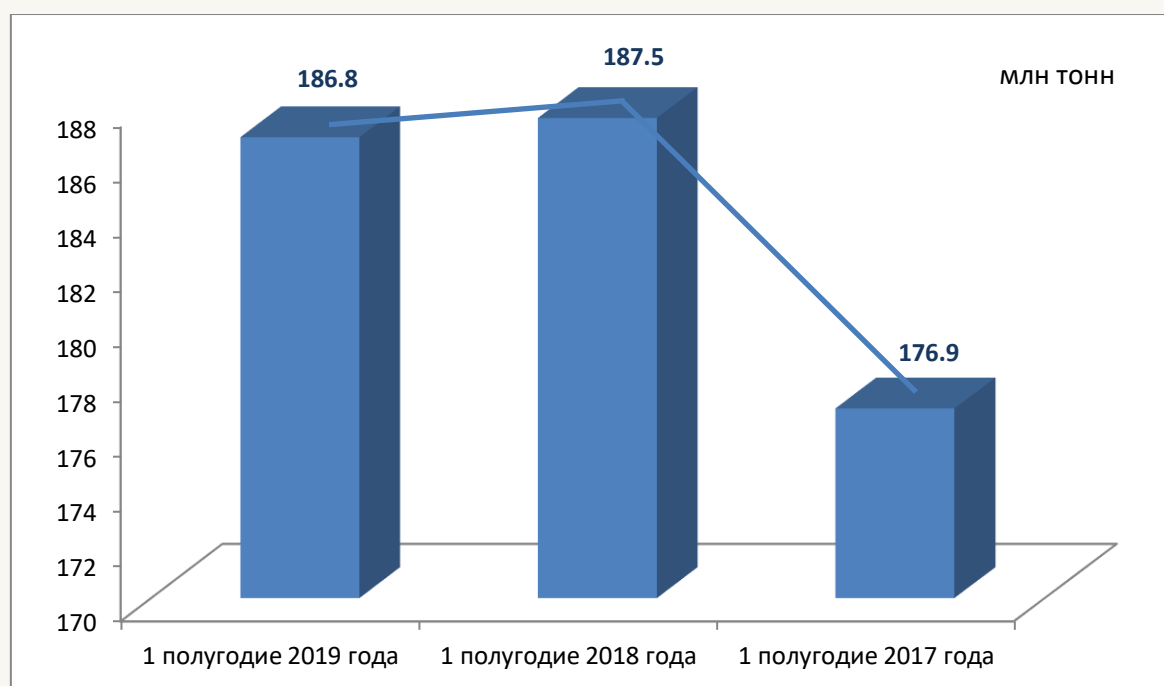
## Уголь

В I полугодии 2019 года погрузка угля составила 186,8 млн тонн, что ниже аналогичного показателя прошлого года на 0,4% (или 0,7 млн. тонн). Анализ предыдущего периода за последние три года показывает рост погрузки в I полугодии 2018 года к I полугодию 2017 года на 10,6 млн тонн или на 5,9% и ее снижение в I полугодии 2019 года к I полугодию 2018 года на 0,7 млн тонн или на 0,4%.

Эксперты отмечают, что предпосылками сокращения погрузки стало снижение на мировом рынке стоимости угля, которая опустились до 50 долл./т. в результате скопившихся больших запасов газа, оставшихся после относительно теплой зимы. При данных ценах поставки на экспорт перевозки угля стали нерентабельными. Кроме того, на снижение объемов в первом полугодии т.г. повлияло сокращение поставок в Польшу и Украину.

Согласно данным Института проблем естественных монополий (далее – ИПЕМ) добыча угля к июню т.г. снизилась на 4,5% до 32,2 млн тонн (+1% до 211,9 млн тонн за январь-июнь), экспорт упал на 7,1% до 15,3 млн тонн (+0,5% до 93,8 млн тонн). Эксперты ИПЕМ отмечают, что внешняя конъюнктура в целом благоприятна для небольшого роста цен угля на мировом рынке в дальнейшем и по их мнению, более существенный рост должен начаться уже осенью.

### Перевозки угля



## Черные металлы и руда железная

В I полугодии 2019 года погрузка черных металлов составила 38,2 млн тонн, что меньше аналогичного периода прошлого года на 3,3 % (или 1,3 млн тонн), руды железной – 59,2 млн. тонн, что выше прошлого года на 3,8% (или 2,3 млн тонн). Анализ погрузки черных металлов показывает рост погрузки в I полугодии 2018 года к I полугодию 2017 года на 4,86 млн тонн или на 5,9% и ее снижение в I полугодии 2019 года к I полугодию 2018 года на 1,3 млн тонн или на 3,3%. Анализ погрузки руды железной свидетельствует о положительной динамике роста за последний трехлетний период на 4,7 млн тонн или на 8,6%.

Эксперты отмечают, что на мировом рынке стоимость металлолома во втором квартале т.г. по сравнению с первым

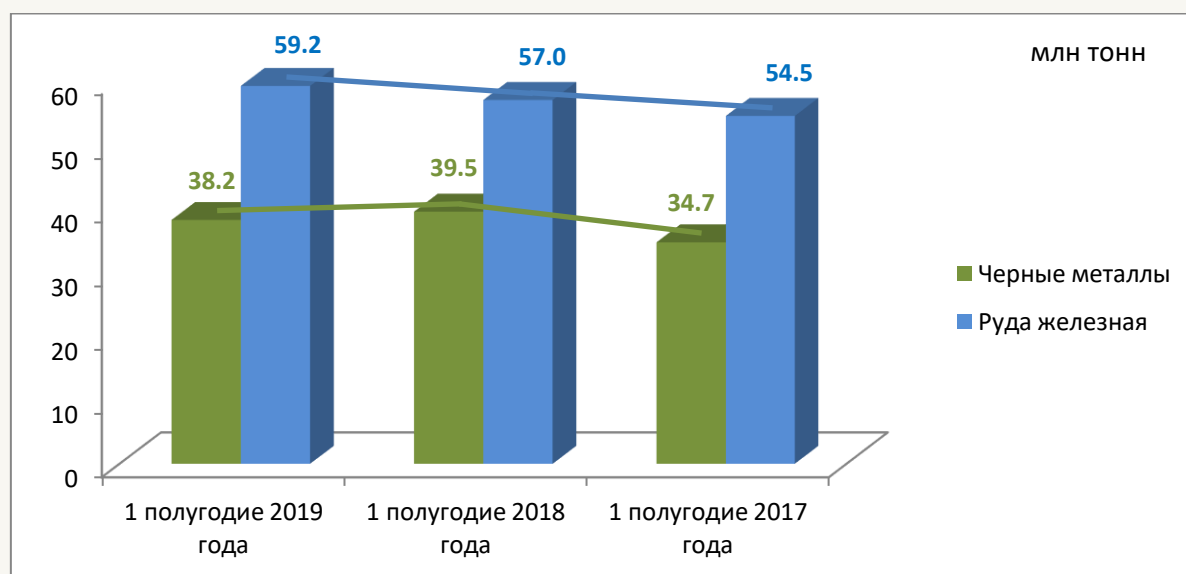
кварталом продолжила снижаться. Снижение котировок произошло в Турции, Восточной Азии, Евросоюзе и США. Во всех случаях причинами спада является низкий спрос и расширение объемов предложения.

Как отмечают эксперты, в перспективе Российская Федерация будет играть ведущую роль, сохраняя рынок черных металлов конкурентоспособным. Сохранятся лидирующие позиции по поставкам стального и листового проката. Однако, будет возрастать роль, как покупателя черных металлов.

Объемы перевозки руды железной продолжили свой рост в результате резкого спроса на сырье в Китае. За первые четыре месяца 2019 г. было выплавлено 314,6 млн. т стали, что на 10,1% превысило показатель аналогичного периода годичной давности. Китайские заводы сократили использование лома в сталелитейном производстве из-за его дороговизны и заменили его железной рудой. По мнению аналитиков, такая тенденция будет сохраняться некоторое время. Отказ от дорогостоящего лома может увеличить спрос на железную руду в Китае на 40 млн т в год. Он компенсирует избыток железной руды в 37 млн т, который аналитики прогнозируют в 2019 году.

Следует отметить, что перевозка руды железнодорожным транспортом будет зависеть от конъюнктуры, как внутреннего, так и мирового рынка черных металлов. При высоком спросе на российскую металлопродукцию руда будет отправляться в адреса отечественных металлургов, в ином же случае излишки руды могут быть направлены на экспорт.

#### Черные металлы и руда железная



#### Нефтяные грузы

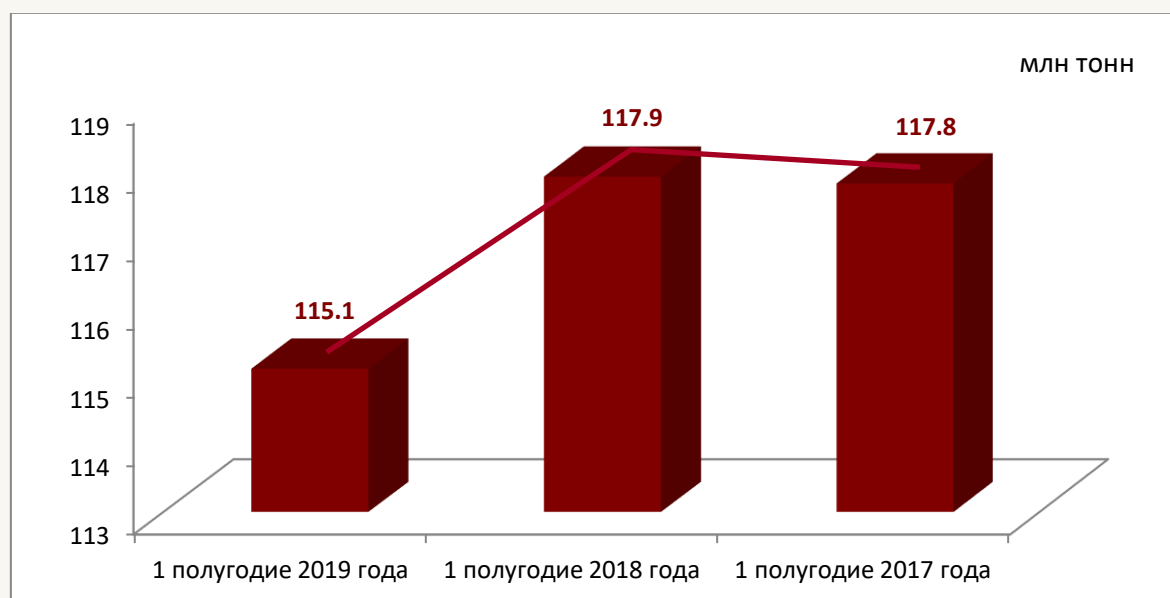
В I полугодии 2019 года погрузка нефти и нефтепродуктов составила 115,1 млн тонн, что меньше аналогичного периода прошлого года на 2,4% (или 2,8 млн. тонн). Анализ погрузки нефти и нефтепродуктов аналогичного периода за последние три года свидетельствует о незначительном росте в I полугодии 2018 года к I полугодию 2017 года на 0,1 млн тонн или на 0,1% и ее снижении в I полугодии 2019 года к I полугодию 2018 года на 2,8 млн тонн или на 2,4%.

В 2018 году Правительством Российской Федерации была принята долгосрочная тарифная программа, которая позволила железнодорожникам и нефтяникам начать выстраивать долгосрочные отношения. Помимо тарифов, на

перевозки нефти и нефтепродуктов железнодорожным транспортом также повлияли изменения в техническом регламенте: модернизация отрасли с увеличением глубины переработки нефти.

Не смотря на предпринимаемые меры, в I полугодии 2019 года перевозки нефти и нефтепродуктов для внутреннего рынка сократились на 8%, экспорта – на 5,3%. Основной причиной снижения погрузки, как отмечают эксперты, является проведение заводами, традиционно в летний период, ремонтных работ. Снижение экспорта связано с ограничениями на перевозки в Белоруссию и Казахстан. Эксперты прогнозируют дальнейшие снижения объемов погрузки нефти и нефтепродуктов, а их скорость падения будет зависеть преимущественно от государственного регулирования и политики РЖД.

### Нефтяные грузы



### Строительные грузы и цемент

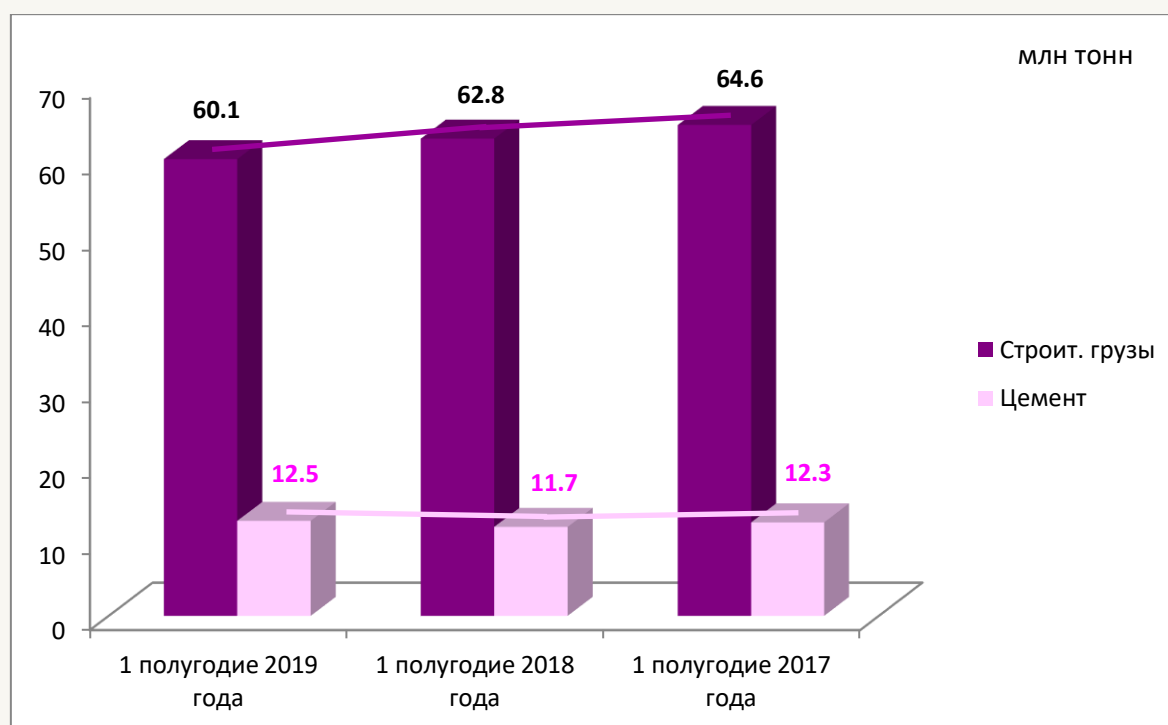
В I полугодии 2019 года погрузка строительных грузов составила 60,1 млн тонн, что меньше аналогичного периода прошлого года на 4,6 % (или 2,7 млн. тонн), цемента – 12,5 млн тонн, что больше аналогичного периода прошлого года на 5,9% (или 0,8 млн тонн). Анализ погрузки за аналогичный период трех последних лет свидетельствует о нестабильности на строительном рынке. Погрузка строительных грузов снижается, за три года объем снижения составил 4,5 млн тонн или 6,9%. Погрузка цемента в I полугодии 2018 года по отношению к I полугодию 2017 года сократилась на 0,6 млн тонн или на 4,87%, затем в I полугодии 2019 года по отношению к I полугодию 2018 года увеличилась на 0,8 млн тонн или на 5,9% и стала практически соответствовать аналогичному периоду 2017 года.

Эксперты отмечают, что, падение в погрузке угля положительно отразилось на перевозках строительных грузов. Профицит полувагонов позволил задуматься собственников грузовых вагонов над оптимизацией оборота вагона и их обратной загрузки. Это позволило большее количество полувагонов загружать строительными грузами, чем в аналогичном периоде прошлого года. Но, к сожалению сложившаяся тенденция не позволила положительно сказаться на увеличении погрузки, поскольку ситуация в строительной отрасли по-прежнему напряженная. В строительстве жилья завершается строительство ранних начатых объектов, а новых практически нет, в связи с изменениями в законодательстве, вызванными перебои с финансированием. В автодорожном строительстве в текущем году тендеры на закупку были проведены позднее, чем в предыдущем году, поэтому значительных объемов перевозок практически нет, а небольшие партии перевозятся автомобильным транспортом.

Как отмечают аналитики, на долю отгрузки железнодорожным транспортом в I полугодии 2019 г. пришлось 45,6% от общего объема реализации цемента против 49% по итогам I полугодия 2018 года. Объем экспорта цемента в I полугодии 2019 г. составил около 0,54 млн т, что на 17% больше, чем в I полугодии 2018 г. Экспортные поставки российского цемента осуществлялись в 24 страны мира. Основными рынками сбыта были Республика Казахстан и Республика Беларусь, на долю которых суммарно пришлось порядка 69% российского экспорта. В текущем году возобновились поставки цемента на Украину (22% российского экспорта цемента). В Российскую Федерацию было импортировано около 0,67 млн т цемента, что на 4,5% меньше, чем за аналогичный период 2018 года.

По оценкам экспертов компании ГС-Эксперт потребление цемента по итогам I полугодия 2019 года, выросло на 10,0% по сравнению с аналогичным периодом предыдущего года и составило 26,8 млн т. Рост объемов потребления наблюдается во всех федеральных округах. Наибольшие темпы роста потребления цемента отмечены в Центральном, Северо-Кавказском и Дальневосточном федеральных округах. Среди субъектов Российской Федерации основным рынком сбыта цемента стали Московский регион (Москва и Московская область) - 16,2% от общероссийского потребления цемента, Санкт-Петербург и Ленинградская область - 6,7% (1,8 млн т) и Краснодарский край – 5,9% (1,6 млн т).

### Строительные грузы и цемент



### Зерно

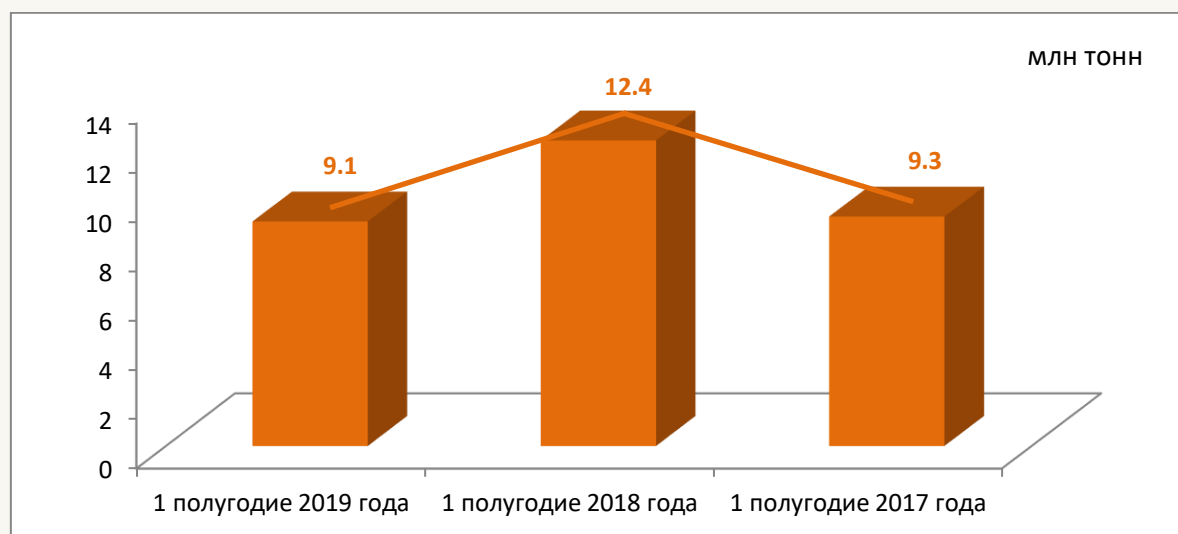
В I полугодии 2019 года погрузка зерна составила 9,1 млн тонн, что меньше аналогичного периода на 3,3 млн тонн или 36,4%. Анализ погрузки зерна и продуктов перемолта аналогичного периода за последние три года свидетельствует о росте в I полугодии 2018 года к I полугодию 2017 года на 3,1 млн тонн или на 33,3% и ее снижение в I полугодии 2019 года к I полугодию 2018 года на 3,3 млн тонн или на 36,4%.

Как отмечают аналитики, урожай нового сезона не будет рекордным и ожидается на уровне 128 млн т. Отмечается нетипичная ситуация с высокими внутренними ценами на зерно в текущем году. Это связано с тем, что производители стараются сдержать сложившиеся цены прошлого сезона и опасениями низкого урожая текущего

года в результате засухи. Сохраняющиеся высокие цены на внутреннем зерновом рынке являются следствием снижения погрузки на экспорт, по сравнению с аналогичным периодом прошлого года. Вероятнее всего, по завершению сбора урожая темпы погрузки зерна восстановятся.

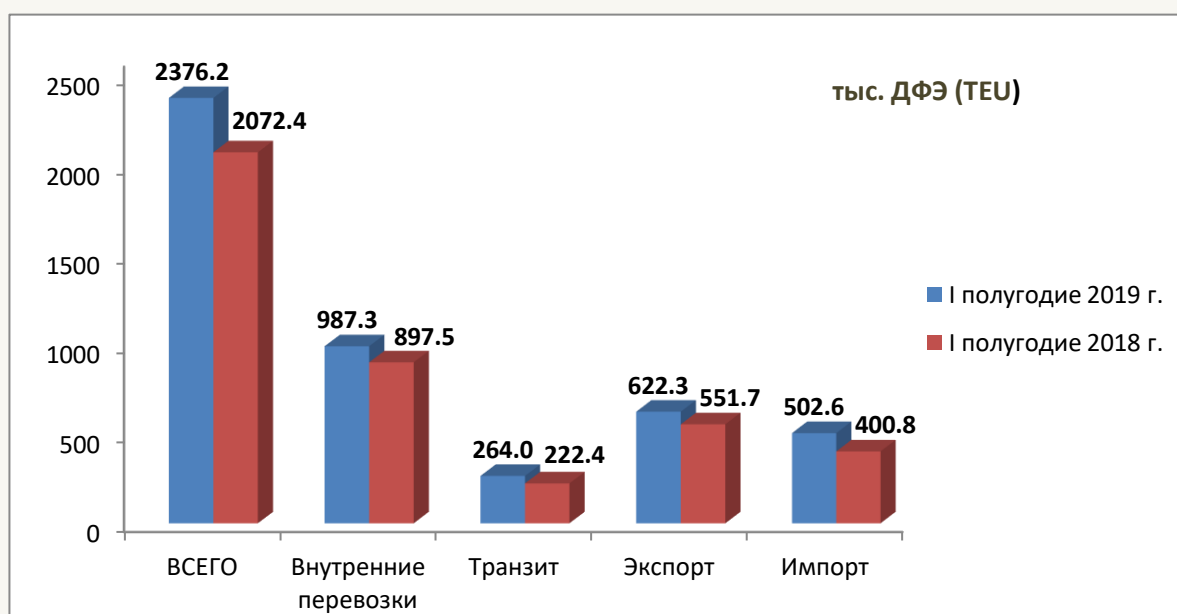
Эксперты надеются, что рост погрузки зерна железнодорожным транспортом будет за счет скидки, установленной в июне т.г. ОАО «РЖД» на уровне 7,1% к тарифам на экспортные перевозки со станций, расположенных в границах Воронежской, Орловской, Тамбовской, Оренбургской, Саратовской, Новосибирской, Омской, Курской, Липецкой, Пензенской, Самарской, Ульяновской и Курганской областей через российские порты в собственном подвижном составе и контейнерах. Понижающий коэффициент будет действовать с 3 июля по 31 декабря текущего года, и распространяться на перевозки пшеницы, ржи, овса, ячменя, кукурузы, риса, гречихи, бобов, гороха, фасоли и др.

### Зерно

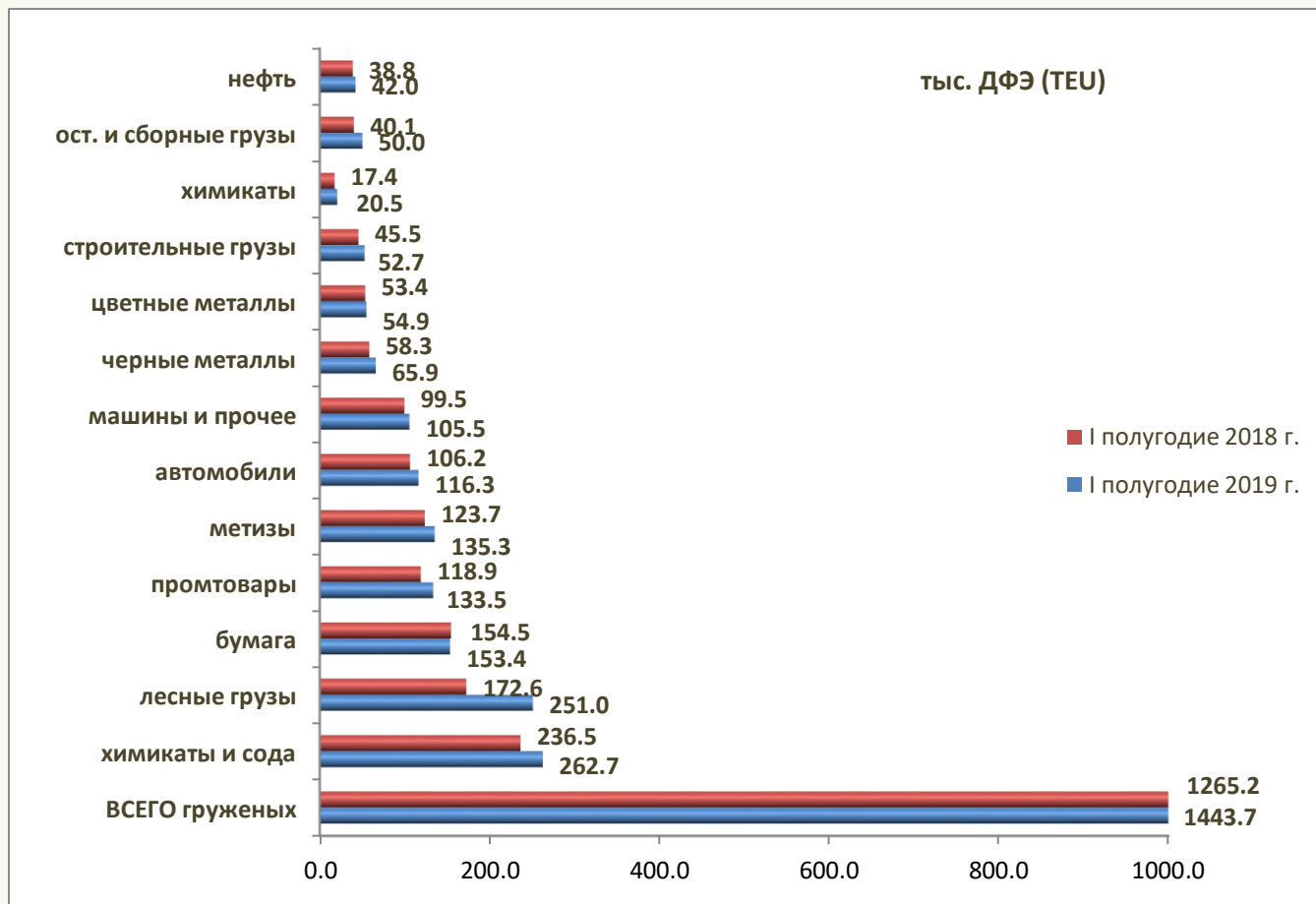


### Перевозки контейнеров по сети ОАО «РЖД»

В I полугодии 2019 году по инфраструктуре «ОАО РЖД» было отправлено 2 376,2 тыс. контейнеров ДФЭ (TEU)\*, что больше на 14,7%, чем в аналогичном периоде прошлого года. Во внутрироссийском сообщении было отправлено 987,3 тыс. ДФЭ\* (+10,0% к I полугодию 2018 года), в транзитном сообщении – 264,0 тыс. ДФЭ (+18,7% к I полугодию 2018 года), в экспортном – 622,3 тыс. ДФЭ (+12,8% к I полугодию 2018 года), в импортном – 502,6 тыс. ДФЭ (+25,4% к I полугодию 2018 года).



Всего было перевезено: химикаты и сода – 262,7 тыс. ДФЭ (+11,1% к I полугодю 2018 года), лесные грузы – 251,0 тыс. ДФЭ (+45,4%), бумага – 153,4 тыс. ДФЭ (-0,7%), промышленные товары – 133,5 тыс. ДФЭ (+12,3%), метизы – 135,3 тыс. ДФЭ (+9,4%), автомобили – 116,3 тыс. ДФЭ (+9,5%), машины, станки, двигатели – 105,5 тыс. ДФЭ (+6,0%), черные металлы – 65,9 тыс. ДФЭ (+13,0%), цветные металлы – 54,9 тыс. ДФЭ (+2,9%), строительные грузы – 52,7 тыс. ДФЭ (+15,9%), химические и минеральные удобрения – 20,5 тыс. ДФЭ (-17,9%), остальные и сборные грузы – 50,0 тыс. ДФЭ (+24,8%), нефть и нефтепродукты - 42,0 тыс. ДФЭ (+8,3%).



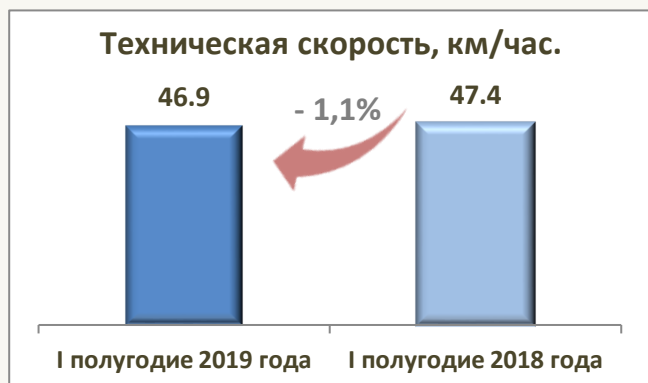
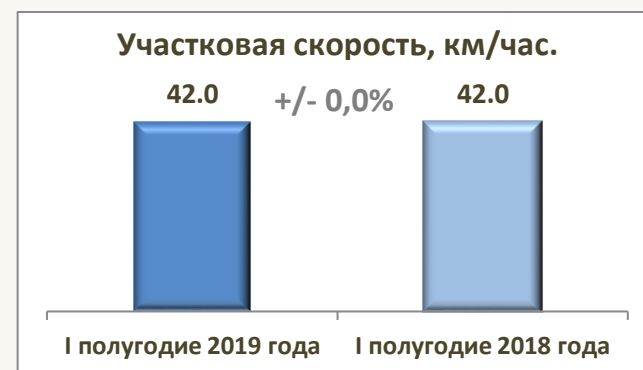
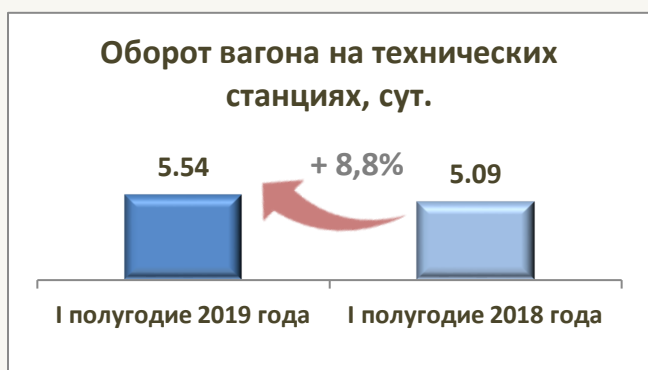
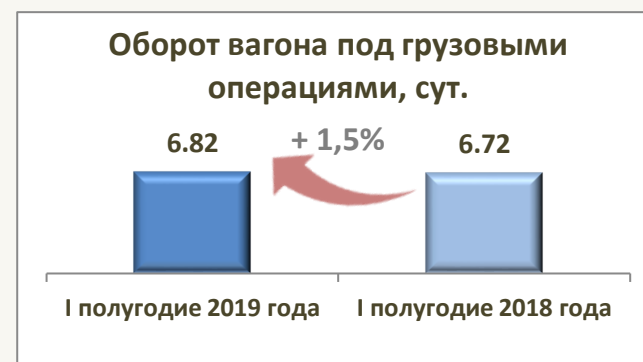
\* - ДФЭ условная единица измерения вместимости грузовых транспортных средств.

### Основные качественные показатели работы инфраструктуры ОАО «РЖД»

К основным качественным показателям работы железнодорожного транспорта относится оборот грузового вагона, участковая и техническая скорости, средняя скорость доставки одной отправки и др. Среднее время оборота (в сутках) за I полугодие 2019 года по инфраструктуре ОАО «РЖД» относительно аналогичного периода прошлого года увеличилось на 0,78 суток или 5,2% и составило 15,87 суток. При этом, в разбивке показателя по элементам рост оборота грузового вагона произошел по всем составляющим: в движении (+4,0% до 2,92 суток), на промежуточных станциях (+25,4% до 0,47 суток), под грузовыми операциями (+1,5% до 6,82 суток) и на технических станциях (+8,8% до 5,54 суток).

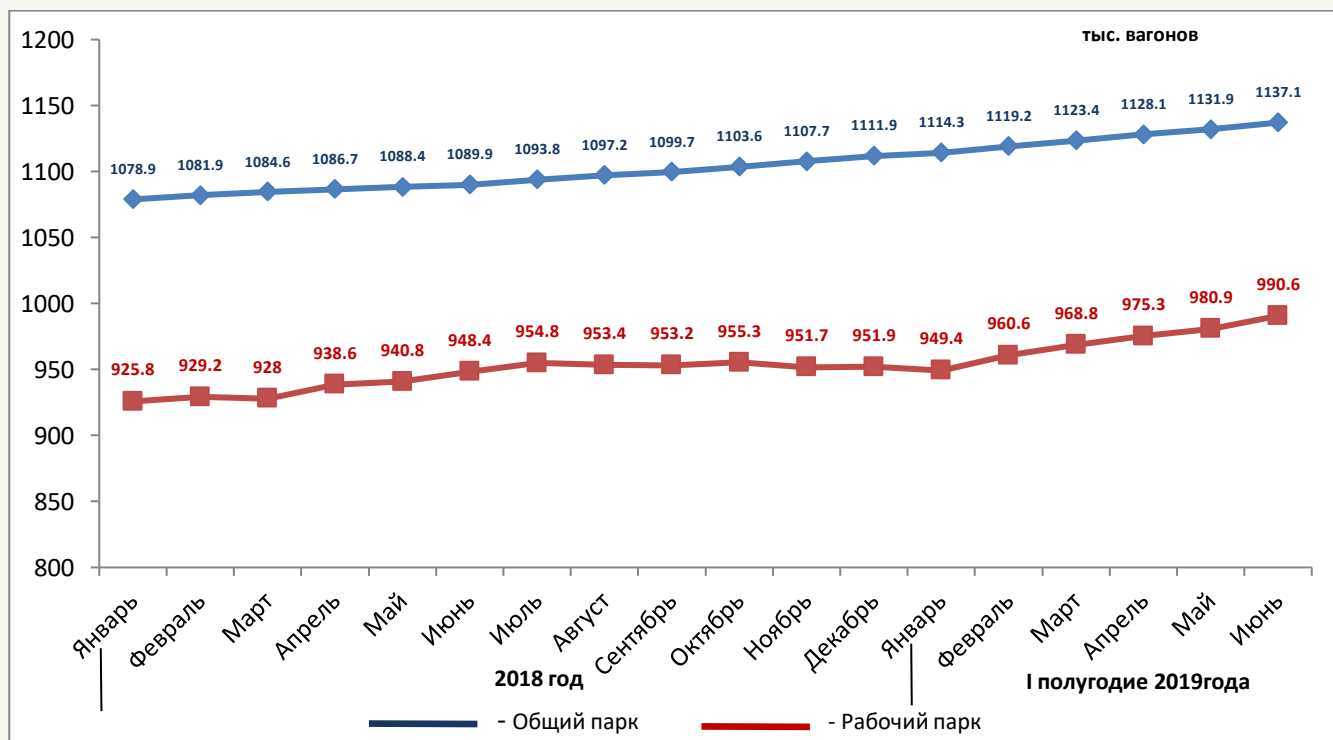
За истекший период времени участковая скорость по инфраструктуре ОАО «РЖД» осталась на уровне прошлого года и составила 42 км/час в то время, как техническая скорость снизилась на 1,1% и составила 46,9 км/час. Средняя скорость доставки одной отправки увеличилась на 3,1% к аналогичному периоду прошлому году и составила 383,7 км/сутки.





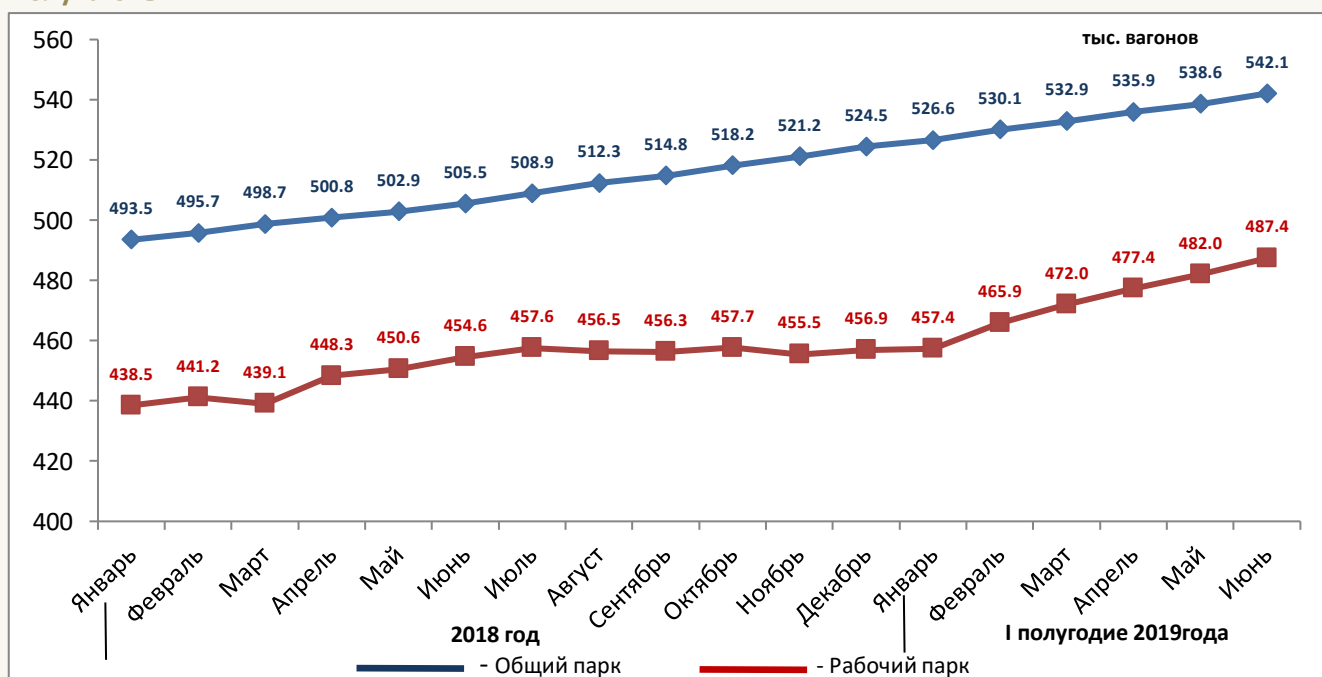
### Парк грузового подвижного состава на сети ОАО «РЖД»

По состоянию на 01 июля 2019 года парк грузовых вагонов на сети РЖД составил 1 137,1 тыс. ед. грузовых вагонов (в среднем за сутки) и увеличился к аналогичному периоду прошлого года на 47,2 тыс. ед. (в среднем за сутки) или на 4,3%, рабочий парк грузовых вагонов увеличился на 42,2 тыс. вагонов (в среднем за сутки) или на 4,4%.



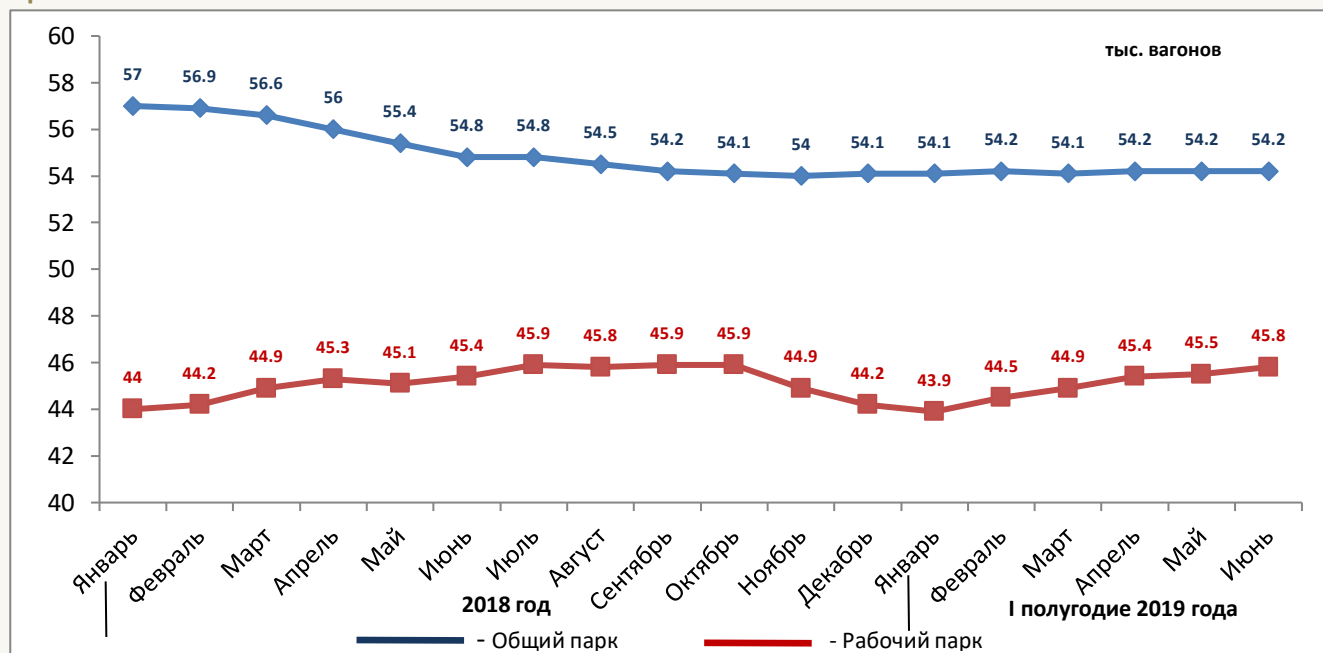
Парк полувагонов составил 542,1 тыс. единиц (в среднем за сутки), рабочий парк – 487,4 тыс. вагонов (в среднем за сутки) и увеличился к прошлому году на 36,6 тыс. ед. (в среднем за сутки) или на 7,2%, рабочий парк полувагонов увеличился на 32,8 тыс. вагонов (в среднем за сутки) или на 7,2%.

### Полувагоны



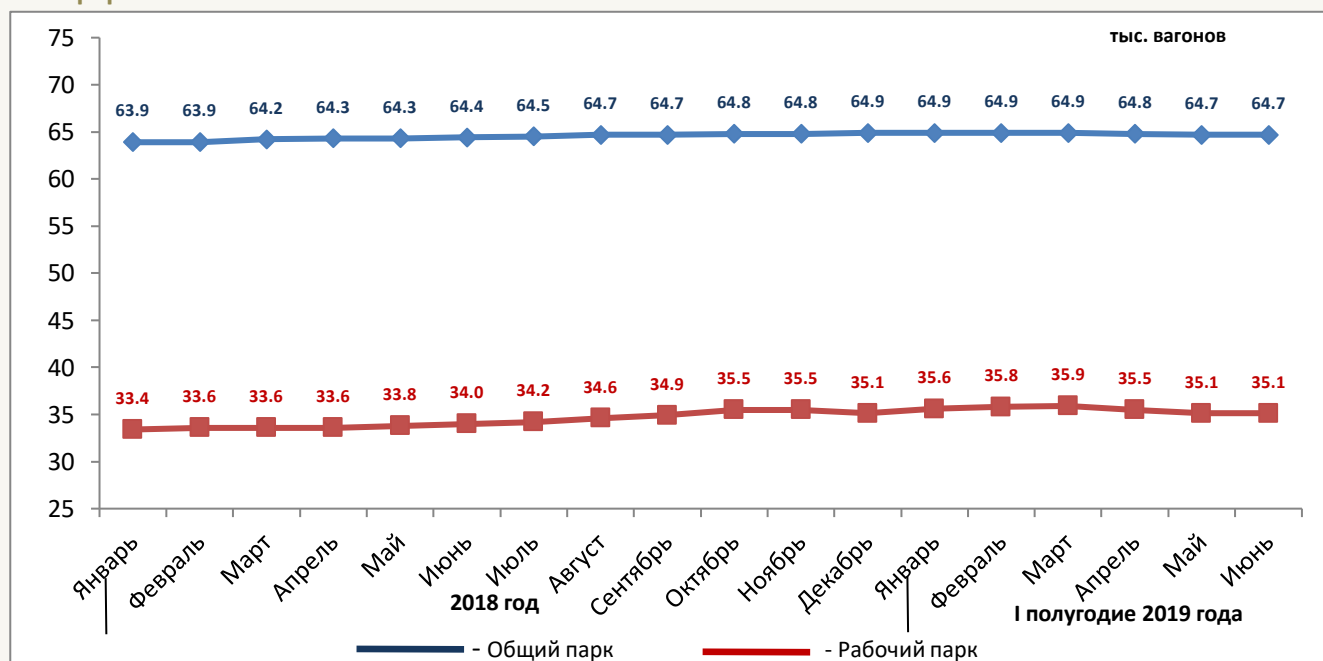
**Парк крытых вагонов** составил 54,2 тыс. вагонов, рабочий парк – 45,8 тыс. вагонов и сократился к прошлому году на 0,6 тыс. ед. (в среднем за сутки) или на 1,1%, рабочий парк крытых вагонов увеличился на 0,4 тыс. вагонов (в среднем за сутки) или на 0,9%.

### Крытые



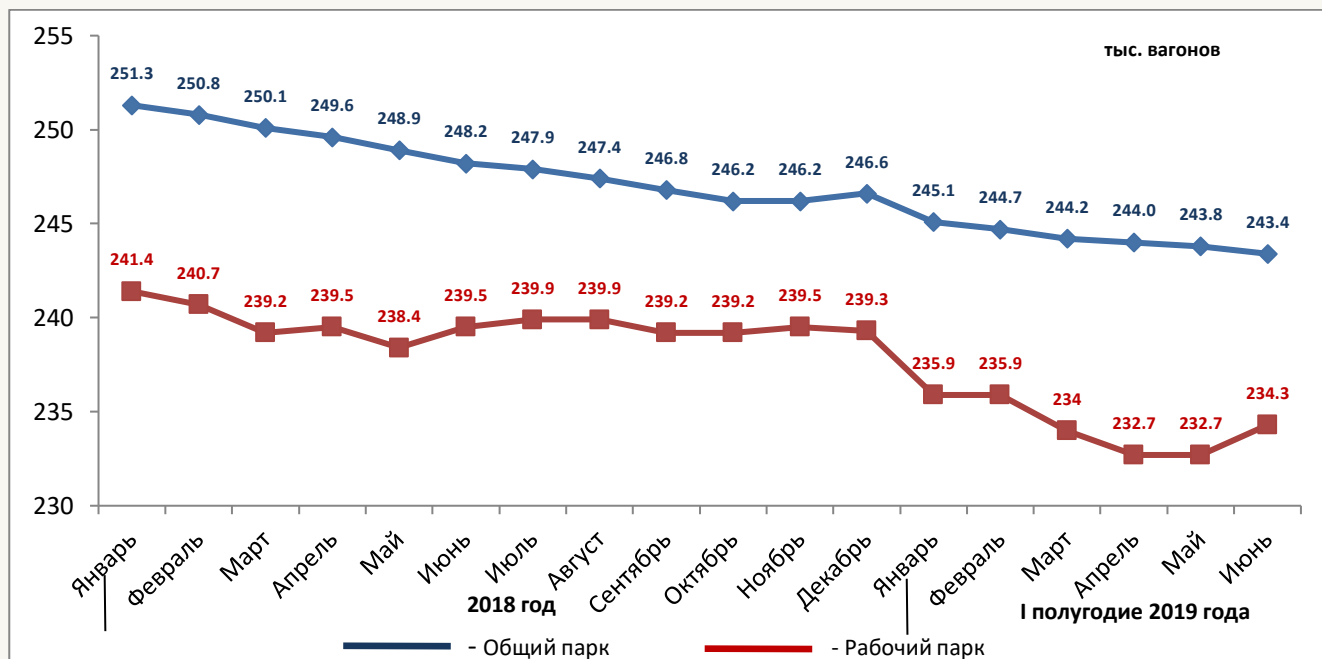
**Парк платформ** составил 64,7 тыс. вагонов, рабочий парк – 35,1 тыс. вагонов и увеличился к прошлому году на 0,3 тыс. ед. (в среднем за сутки) или на 0,5%, рабочий парк платформ увеличился на 1,1 тыс. вагонов (в среднем за сутки) или на 3,2%.

### Платформы



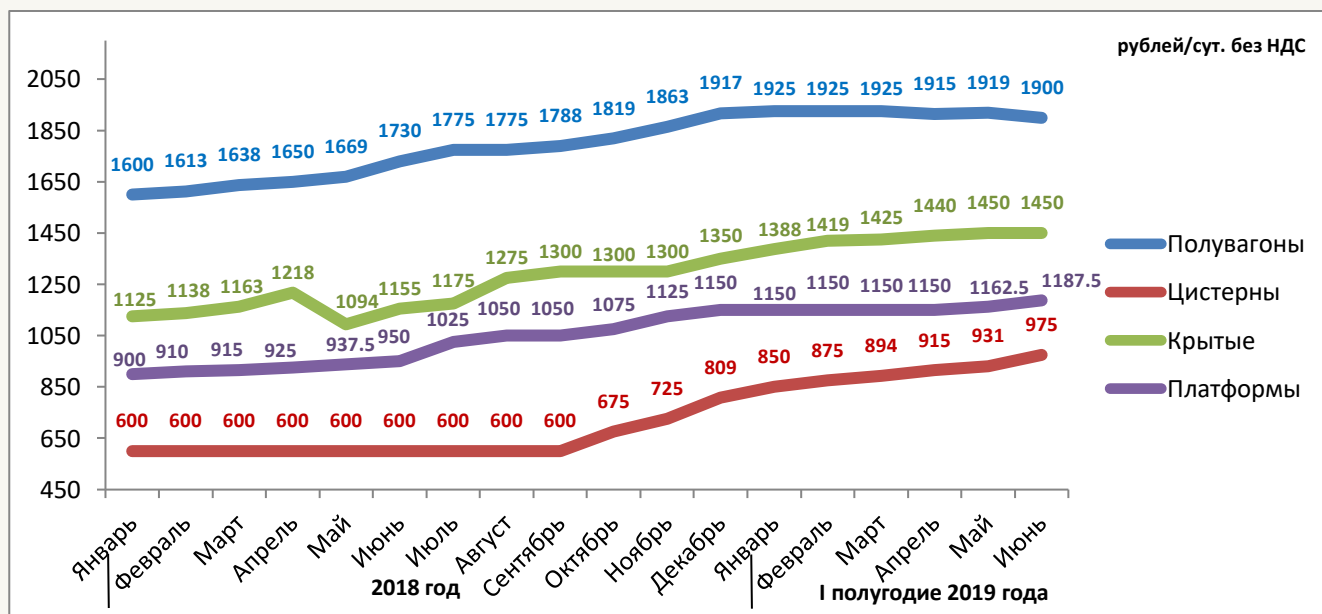
Парк цистерн составил 243,4 тыс. вагонов, рабочий парк – 234,3 тыс. вагонов и сократился к прошлому году на 4,8 тыс. ед. (в среднем за сутки) или на 1,9%, рабочий парк цистерн сократился на 5,2 тыс. вагонов (в среднем за сутки) или на 2,2%.

### Цистерны



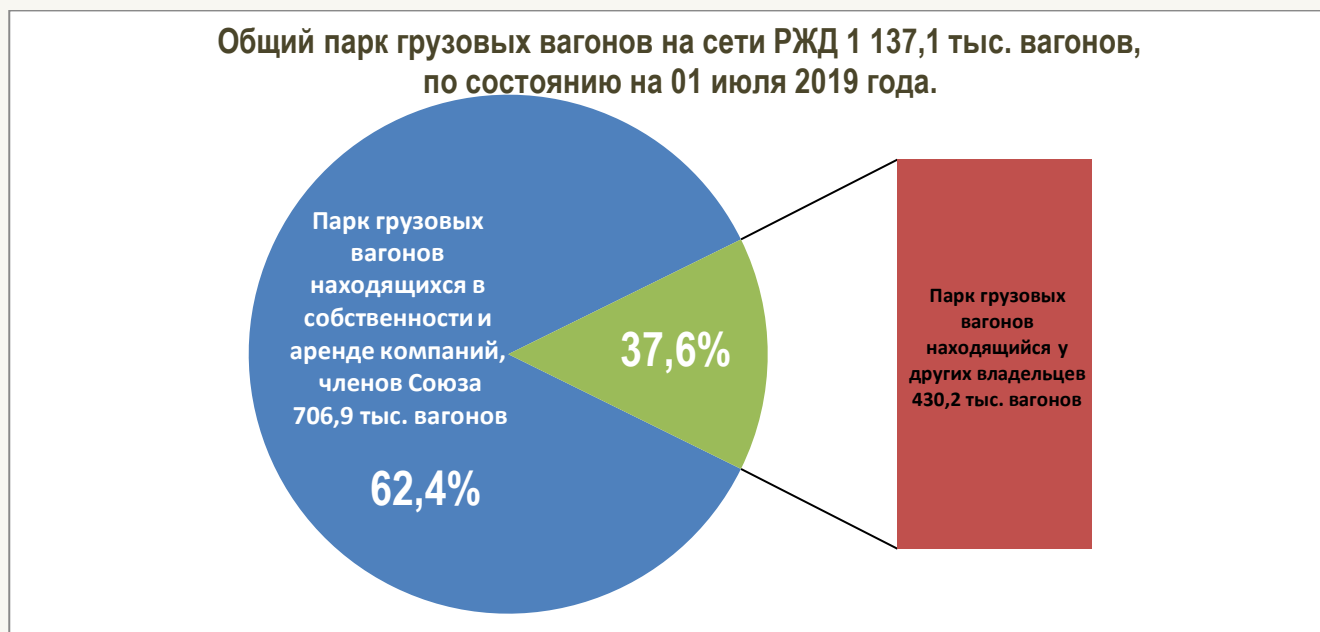
### Арендные ставки\*\*

Индекс средней арендной ставки на подвижной состав в Российской Федерации в 1 полугодии 2019 года вырос к аналогичному периоду прошлого года на 24,3%. Наибольший прирост средней арендной ставки наблюдается по цистернам – она выросла на 375 руб./сут. По крытым средняя арендная ставка увеличилась на 295 руб./сут., платформам - на 237,5 руб./сут., полувагонам - на 170 руб./сут.



### Парк грузовых вагонов компаний-операторов и собственников, входящих в Союз

Согласно данным АБД ПВ, по состоянию на 1 июля 2019 года парк грузовых вагонов, находящихся в собственности и аренде составляет 706,9 тыс. грузовых вагонов или 62,4% к общему парку вагонов, зарегистрированному в АБД ПВ в Российской Федерации, в т.ч. полувагонов – 361,2 тыс. вагонов, крытых – 37,8 тыс. вагонов, платформ - 29,7 тыс. вагонов, цистерн – 190,7 тыс. вагонов.



\* Источник: журнал "Промышленные грузы"; информационное агентство «РЖД-Партнер.ру»; сайт ОАО «РЖД».

\*\* Арендные ставки представлены без учета превышения ставок предоставления подвижного состава над ставками аренды (по данным операторских компаний, входящих в СОЖТ, стоимость услуг по предоставлению подвижного состава на 150-200 руб./сут. выше ставок аренды).