



# Ежемесячный обзор работы грузового железнодорожного транспорта.

## Итоги I полугодия 2015г.

I полугодие 2015 года

Информационно-аналитический центр Саморегулируемой организации Некоммерческого партнерства «Совет участников рынка услуг операторов железнодорожного подвижного состава»

**Состояние рынка железнодорожных перевозок на сети ОАО «РЖД» в первом полугодии 2015 года**

В 2014-2015 годах в экономике России наметились кризисные явления, которые напрямую отражаются на состоянии рынка железнодорожных перевозок грузов. Минэкономразвития России не исключало возможности технической рецессии российской экономики по итогам 2014 года в том случае, если будет реализован пессимистичный прогноз ведомства и динамика ВВП во втором квартале покажет отрицательный результат. ВВП России в результате увеличился в 2014 г. всего на 0,6% в годовом выражении и составил в текущих ценах 70 трлн. 975,8 млрд. руб. Объем ВВП России за 1-й квартал 2015 года составил в текущих ценах 16 трлн. 564,8 млрд. руб. Индекс его физического объема относительно 1-го квартала 2014 года составил 97,8%, относительно 4-го квартала 2014 года - 79,3%. Дефицит федерального бюджета РФ в первом полугодии 2015 года составил 889,3 млрд рублей.

Реальный эффективный курс рубля к доллару в июне 2015 г. снизился на 7,5% по отношению к маю, согласно оценке ЦБ. За первое полугодие 2015 года укрепление рубля к валютам основных торговых партнеров РФ составило 16,9%. При этом геополитическое давление на РФ в связи с событиями на Украине также осталось существенным, так как ЕС и США отказались ослаблять санкции, несмотря на достижение перемирия на юго-востоке Украины. Инфляция по итогам июня 2015 года в России составила 0,2% и 15,3% в годовом выражении.

По заявлению главы Минэкономразвития РФ А. Улюкаева падение экономики в первом полугодии может превысить 3 процента, а по итогам года составит максимально 2,8%.

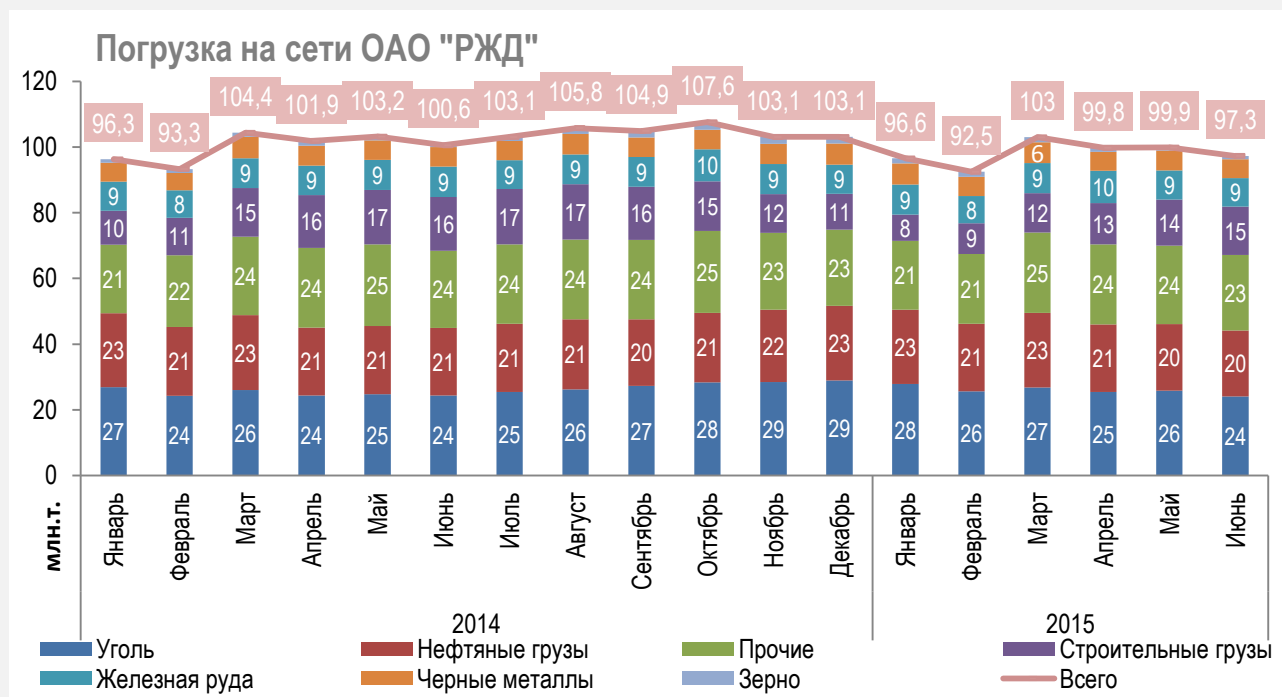
Средняя цена на нефть марки Urals, основной товар российского экспорта, по итогам первого полугодия 2015 года снизилась в 1,77 раза по сравнению с 2015 годом и составила 61,35 доллара за баррель.

Профицит парка ПС по основным видам вагонов по итогам первого полугодия 2015 года составил порядка 101 тыс. ед. В том числе профицит парка полувагонов по итогам первого полугодия 2015 года составил 68 тыс. ед., профицит парка цистерн – 19 тыс. ед., профицит парка крытых вагонов 9 тыс. ед., платформ – 5 тыс. ед. Основным фактором, вызвавшим профицит подвижного состава в последние годы, является значительное увеличение нового подвижного состава на сети в совокупности с экономическими факторами и ограниченными возможностями инфраструктуры. Кроме того, свою роль в росте профицита вагонов сыграло также падение темпов погрузки на сети и переход части грузов на альтернативные виды транспорта.

По итогам 2015 года, по мнению экспертов, следует ожидать значительного сокращения темпов производства вагонов, поскольку предложение будет значительно опережать спрос. При потенциальном объеме производства 90 тыс. вагонов уровень текущей загрузки мощностей составляет лишь 30%. За 5 месяцев 2015 года объем рынка железнодорожного подвижного состава, по данным Минэкономразвития, сократился на 43,1% и составил 56,3 млрд. руб.

## Погрузка на сети ОАО «РЖД»

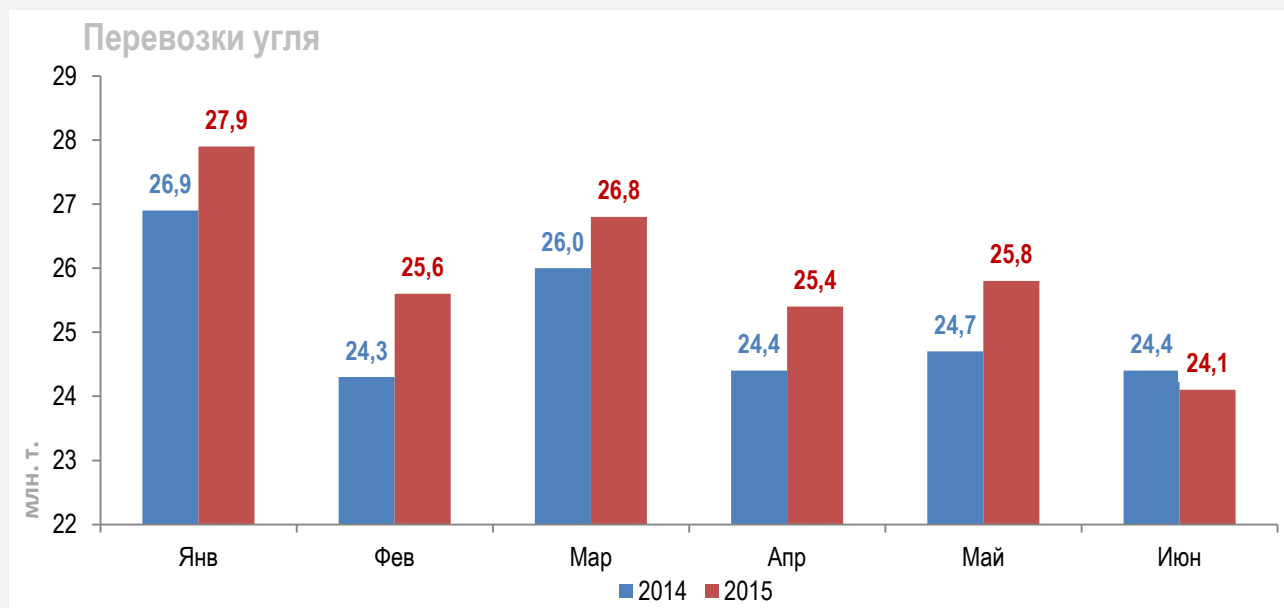
Погрузка на сети ОАО «РЖД» в первом полугодии 2015 года составила 588,9 млн. т., что ниже показателя первого полугодия 2014 года на 1,8%. Грузооборот на сети ОАО «РЖД» в первом полугодии 2015 года составил 1123 млрд. т. км. (-0,7% к показателю 2014 года).



### Уголь

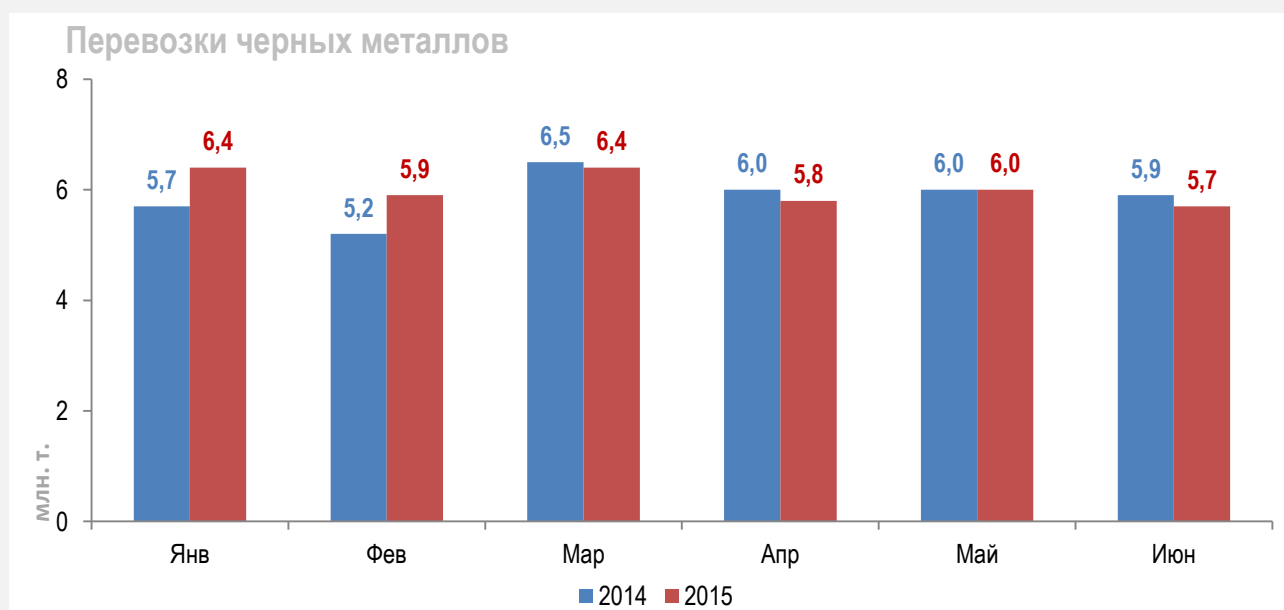
Объем погрузки угля на сети ОАО «РЖД» в первом полугодии 2015 года составил 155,6 млн. т., что выше показателя первого полугодия 2014 года на 3,3%. Добыча угля в России выросла в первом полугодии 2015 г. на 4,1% по сравнению с первым полугодием 2014 года и составила 174,7 млн. т. При этом экспорт угля снизился на 5% до 72,7 млн. т.

В первом полугодии 2015 года мировые цены на уголь поставили антирекорд и достигли в мае в среднем 63 доллара за тонну, что является минимальным значением за последние 6 лет. Такое значительное снижение цен объясняется снижением спроса со стороны основных стран импортеров угля, а также ростом добычи угля в КНР для собственных нужд. С другой стороны девальвация рубля оказала существенную поддержку российским производителям угля в первом полугодии 2015 года, позволив им получить преимущества перед иностранными конкурентами.



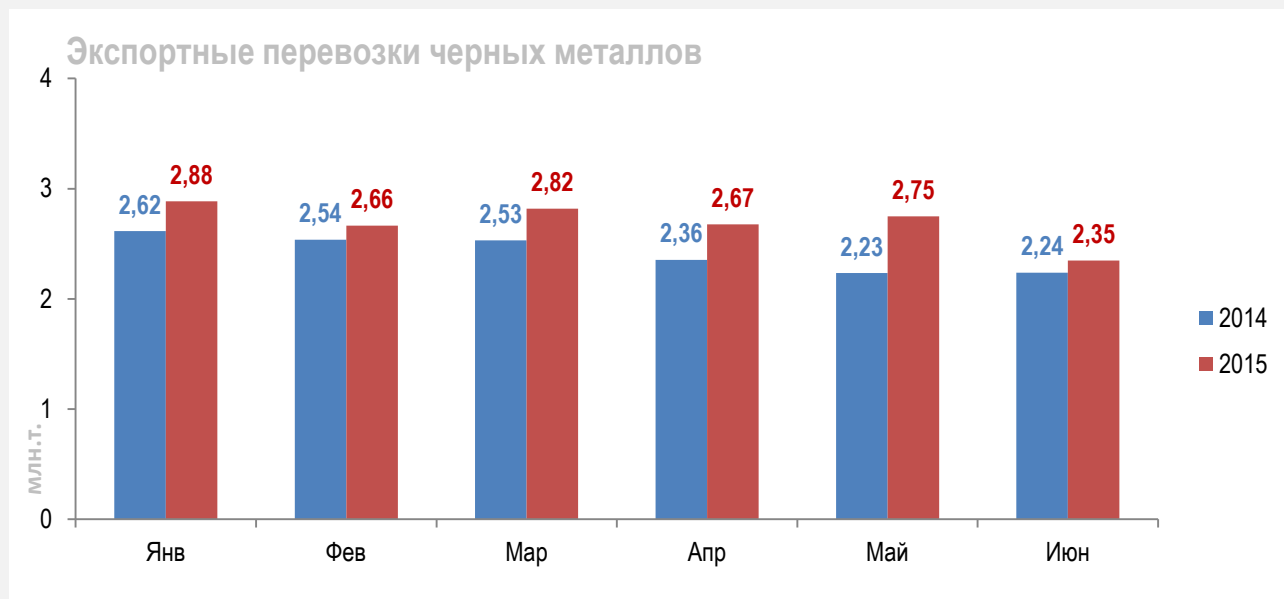
### Черные металлы и железная руда

Объем погрузки черных металлов в первом полугодии 2015 года составил 36,2 млн. т. Погрузка железной и марганцевой руды в первом полугодии 2015 г. относительно соответствующего показателя 2014 г. снизилась на 2,2% и составила 54 млн. т.



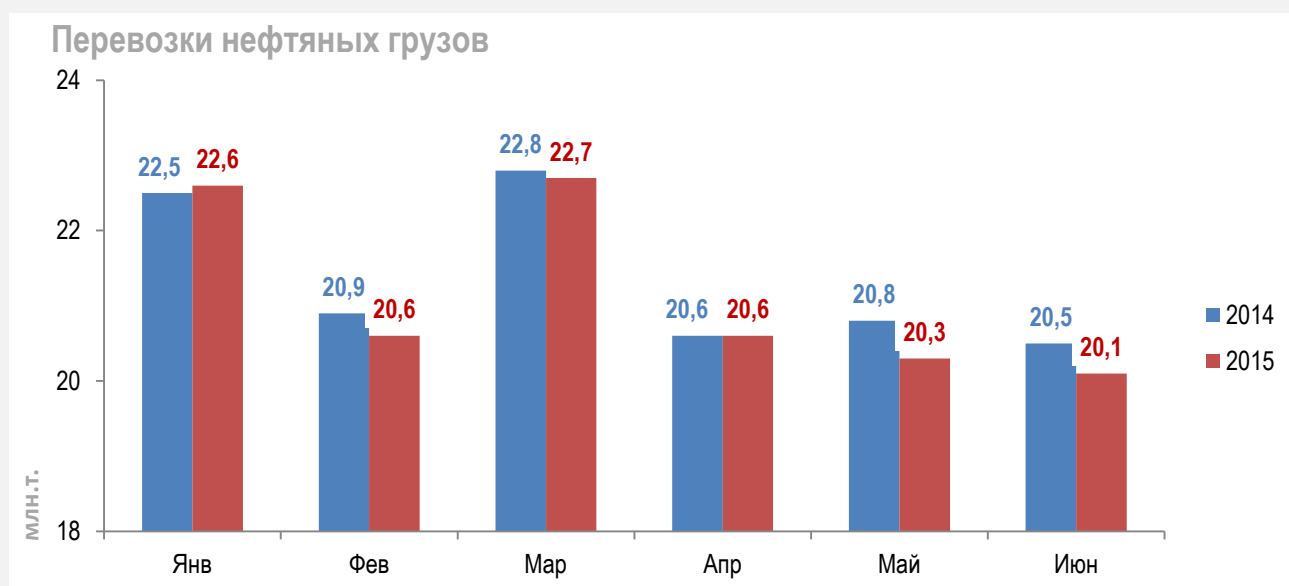
В мае 2015 года было в ОАО «РЖД» принято решение установить понижающий коэффициент 0,785 к тарифам на экспортные перевозки железорудного концентрата в универсальном подвижном составе в груженом рейсе в направлении порта Мурманск в случае дальнейшего следования морским транспортом в Китай. Таким образом, тариф будет снижен на 21,5%. На мировом рынке черных металлов и руды продолжается снижение цен,

что связано с замедлением темпов роста экономики Китая в первом полугодии 2015 года.



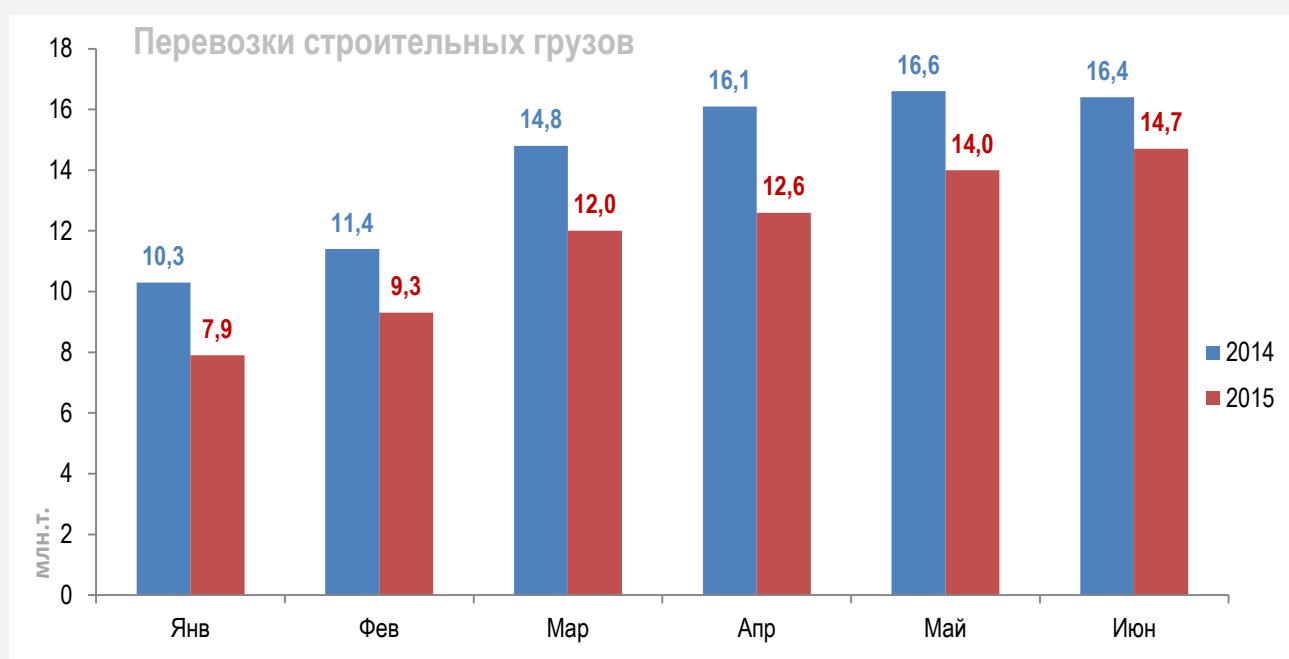
### Нефтяные грузы

В первом полугодии 2015 года объем погрузки нефти и нефтепродуктов составил 126,9 млн. т., что меньше аналогичного показателя 2014 года на 1%. Следует отметить, что весной 2015 года мировые цены на нефть стабилизировались на уровне 55-65 долл. барр. и по оценкам экспертов в ближайшие месяцы будут находиться в этом же диапазоне. Добыча нефти в РФ в первом полугодии 2015 года составила 263,77 млн. т., что выше показателя первого полугодия 2014 года на 1,1%. Экспорт российской нефти также увеличился до 119,66 млн. т. (+6,8% к первому полугодю 2014г.). Первичная переработка нефтяного сырья на НПЗ снизилась на 1,4% к показателю первого полугодия 2014 года.



### Минерально-строительные грузы

Погрузка минерально-строительных грузов и цемента на сети ОАО «РЖД» в первом полугодии 2015 года составила 70,5 млн. т., что ниже аналогичного показателя 2014 года на 17,6%. Снижение перевозок минерально-строительных грузов вызвано, в первую очередь, завершением массового строительства крупных федеральных проектов, сокращением инвестиционных программ ОАО «РЖД» и бюджетных программ по строительству автодорог, кризисным состоянием экономики, а так же снижением темпов возведения крупных промышленных объектов, уходом части грузов на автомобильный и речной транспорт. Следует отметить, что в летнем сезоне 2015 года из-за маловодья на крупных реках часть строительных грузов может вернуться на железнодорожный транспорт.



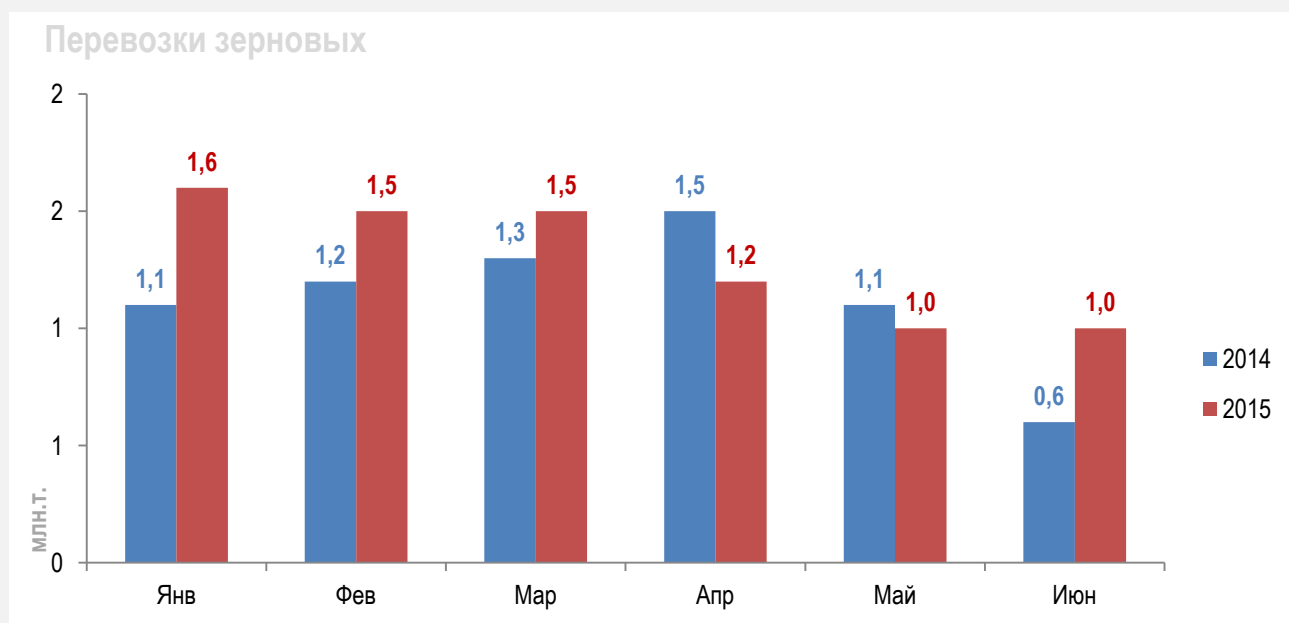
6 апреля 2014 года вступили в силу изменения в приказ Министерства транспорта РФ № 245 от 21.12.2009 «Об особенностях определения кратчайших расстояний при перевозке грузов по отдельным участкам российских железных дорог». Согласно документу, на 10 направлениях, в том числе на полигоне Октябрьской дороги и в пределах Московского узла, тарифы рассчитываются исходя из фактически пройденного, а не кратчайшего расстояния. Изменения в приказ Минтранса крайне негативно повлияли на показатели отгрузки щебня во втором квартале 2014 года из Карелии и Ленинградской области в которых добывается значительная доля щебня в стране. Из-за крайне интенсивного движения пассажирских поездов на линии Москва – Санкт-Петербург, большая часть щебня из Северо-Западного региона по железной дороге перевозилась объездными путями, однако тарифы на перевозку рассчитывались исходя из наименьшего расстояния. Теперь же тариф должен рассчитываться исходя из реально пройденного маршрута, что значительно удорожает перевозку и невыгодно грузовладельцам. В результате часть грузоотправителей Карелии прекратили отгрузки щебня,

поскольку его перевозка потребителям в центральный регион может быть нерентабельна.

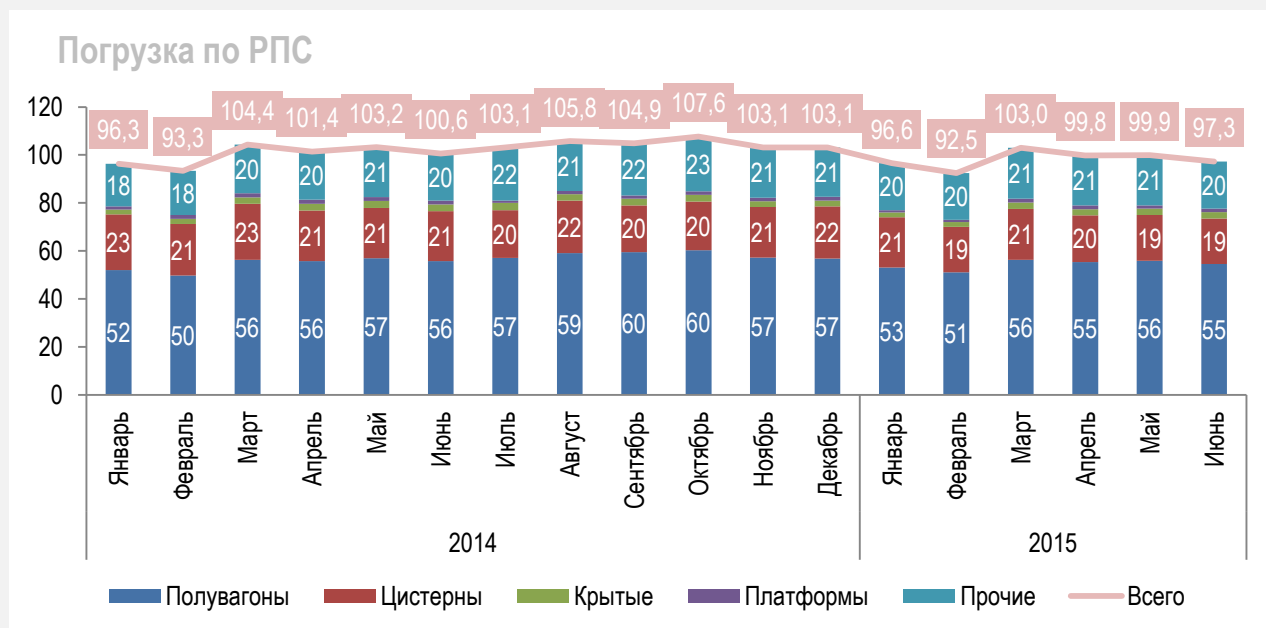
Кроме того, существенное влияние на объемы перевозок щебня может оказать готовящийся в Минтрансе проект федерального закона «Об организации дорожного движения и о внесении изменений в отдельные законодательные акты Российской Федерации», в котором могут появиться ограничения на транспортировку сыпучих грузов автотранспортом. Проект закона подразумевает создание правовой базы для увеличения эффективности грузовых перевозок, в том числе совершенствования транспортного планирования и регулирования дорожного движения, а также дальнейшего развития транспортной инфраструктуры.

## Зерно

Погрузка зерна в первом полугодии 2015 года составила 7,8 млн. т., что выше показателя 2014 года на 15%. Перевозка зерновых культур железнодорожным транспортом показывает стабильный рост, что связано с высоким урожаем в текущем сезоне. По оперативным данным ФТС России (по состоянию на 1 июля 2015 г.) экспорт зерна в 2014/2015 сельскохозяйственном году составил 30 508 тыс. т. (в 2013/2014 с/г. – 24 703 тыс. т.). На мировом рынке зерна цена на российскую пшеницу (на условиях FOB, порты Чёрного моря) составила 203 долл./т (- 1,5% за неделю).



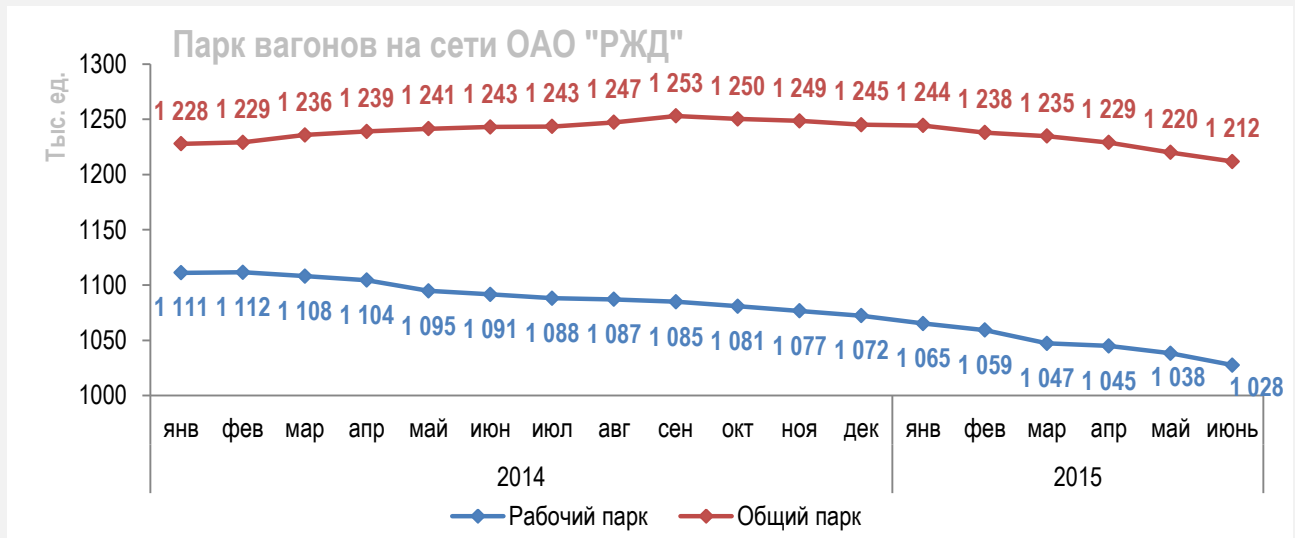
Погрузка в полувагонах на сети ОАО «РЖД» по итогам первого полугодия 2015 года составила 325,3 млн. т., погрузка нефтебензиновых цистерн составила 119,7 млн. т., погрузка крытых вагонов составила 14,9 млн. т., погрузка платформ составила 8,7 млн. т.



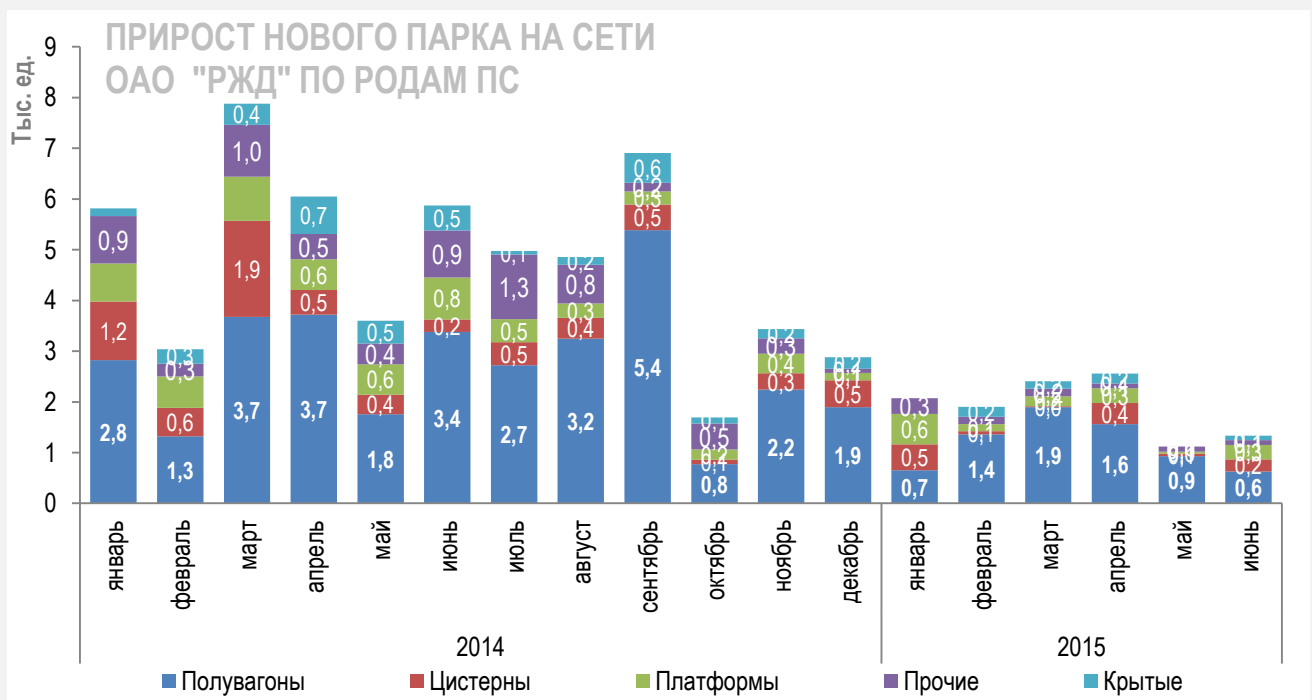


### Парк грузового подвижного состава на сети ОАО «РЖД»

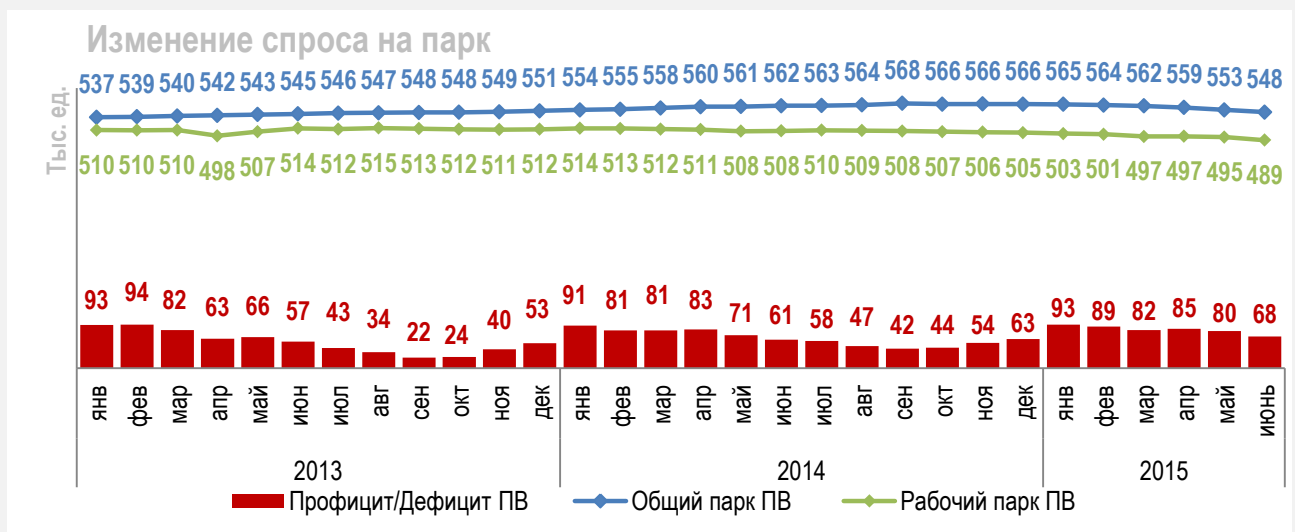
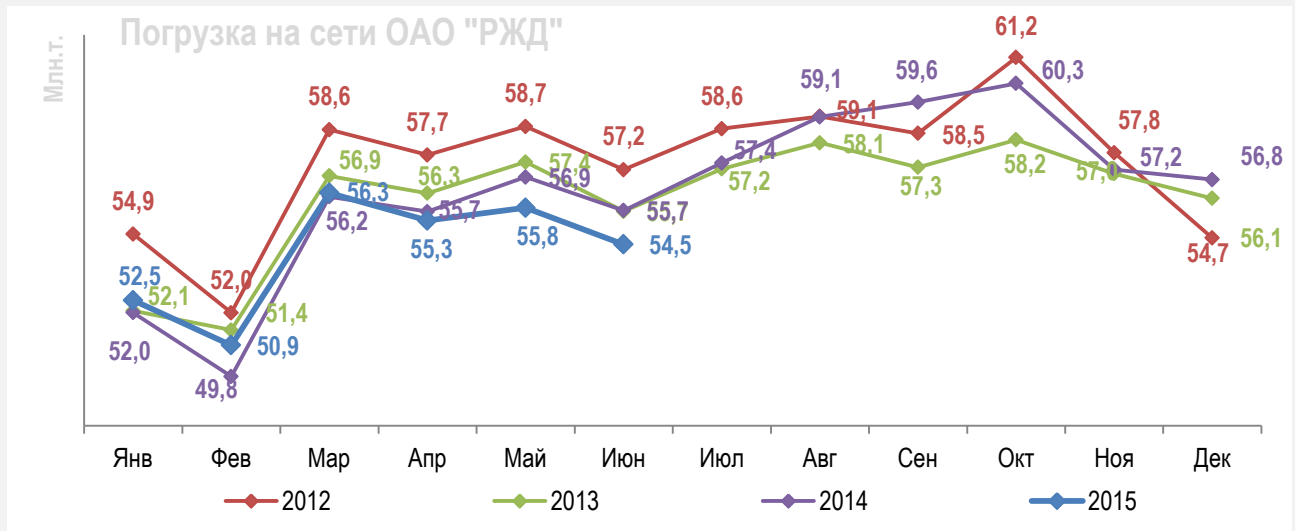
По итогам первого полугодия 2015 года общий парк вагонов на сети РЖД составил 1 211,7 тыс. ед. грузовых вагонов. Парк полувагонов составил 548,4 тыс. ед., цистерн – 288,1 тыс. ед. Рабочий парк вагонов снизился на 5,7% к концу первого полугодия 2014 года.



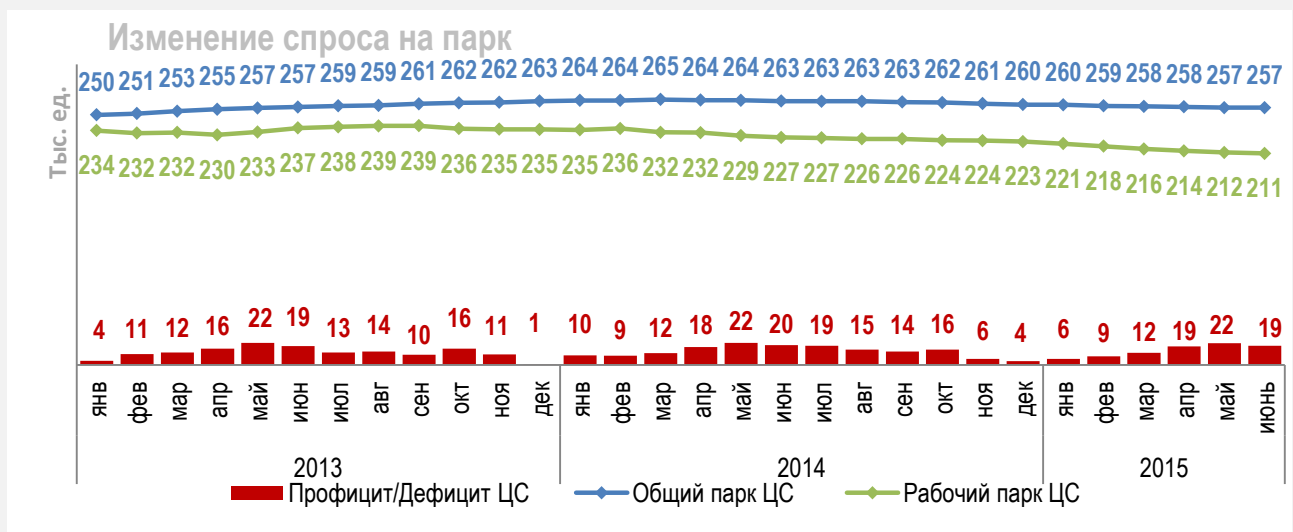
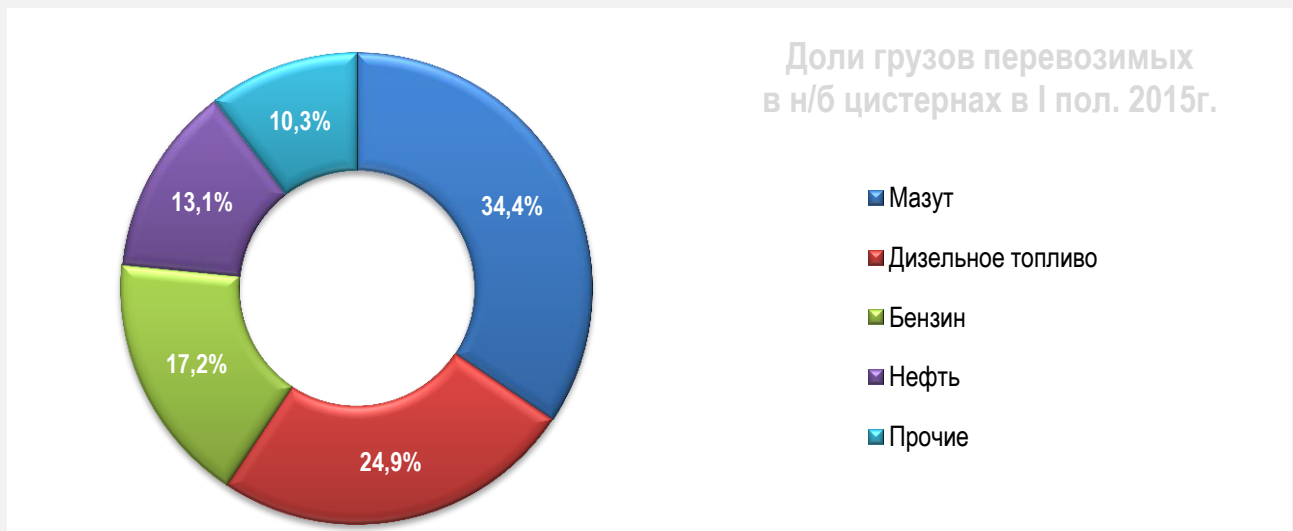
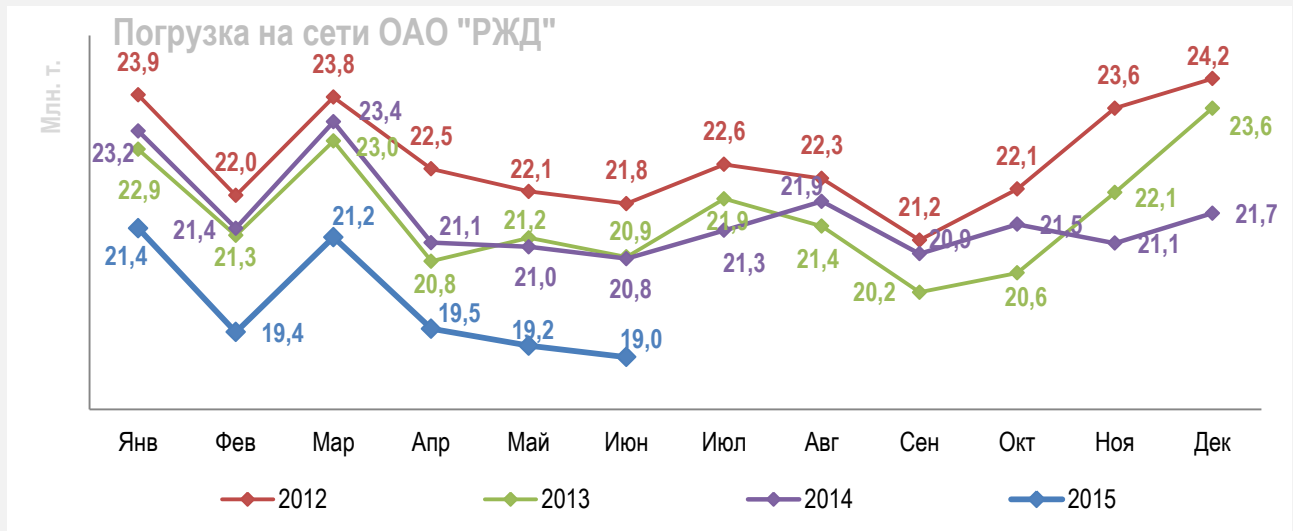
В 2014 году в России было построено 54,5 тыс. грузовых вагонов, что ниже показателя 2013 года на 10%. К началу 2015 года общий парк вагонов на сети ОАО «РЖД» насчитывал 1,244 тыс. вагонов. В первом полугодии 2015 года прирост парка новых вагонов составил: полувагонов – 8402 ед., цистерн – 1310 ед., платформ – 1538 ед., прочих 1453 ед. Всего в первом полугодии 2015 года прирост нового парка на сети ОАО «РЖД» составил 12703 ед.



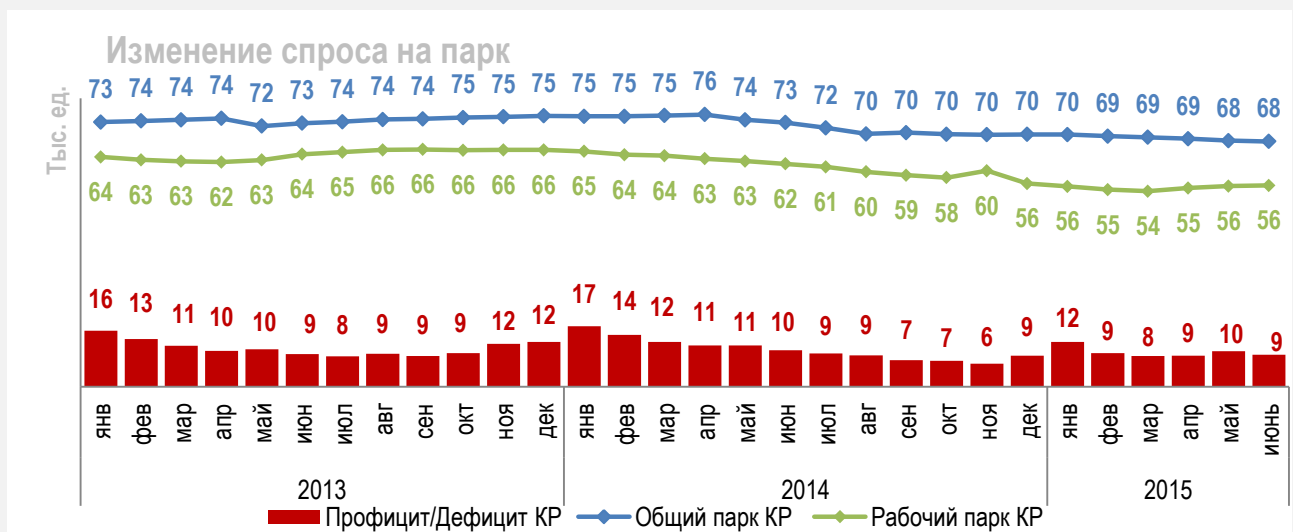
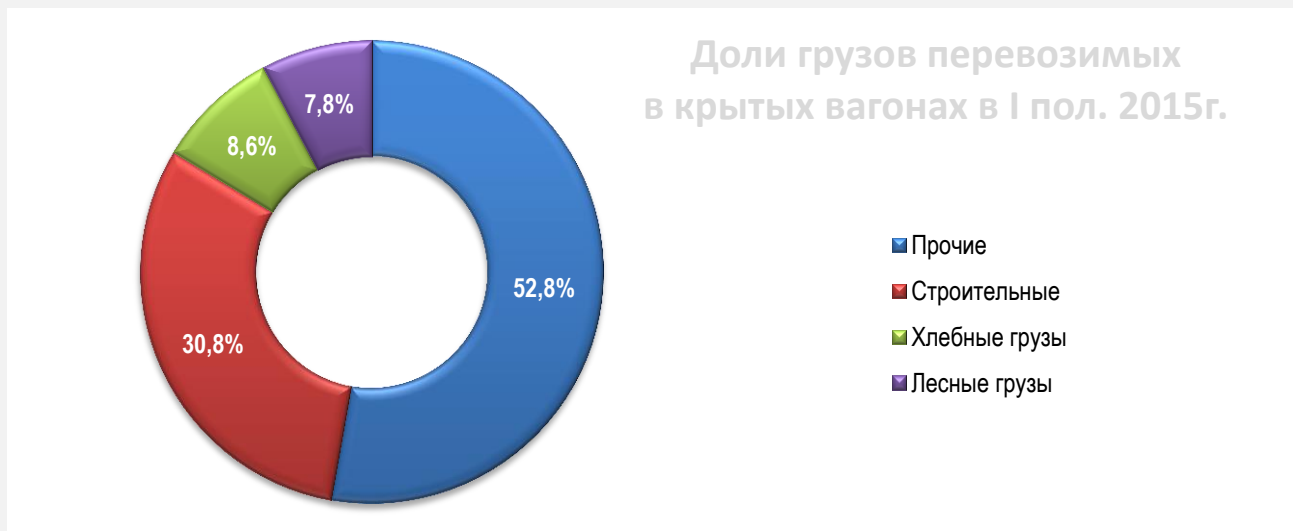
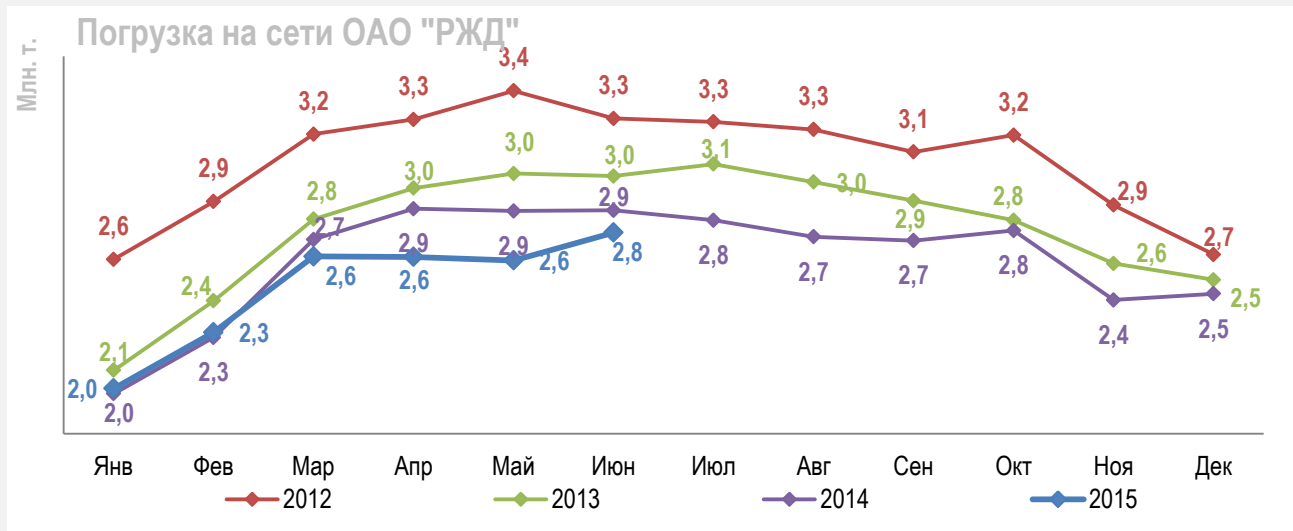
**ПОЛУВАГОНЫ**



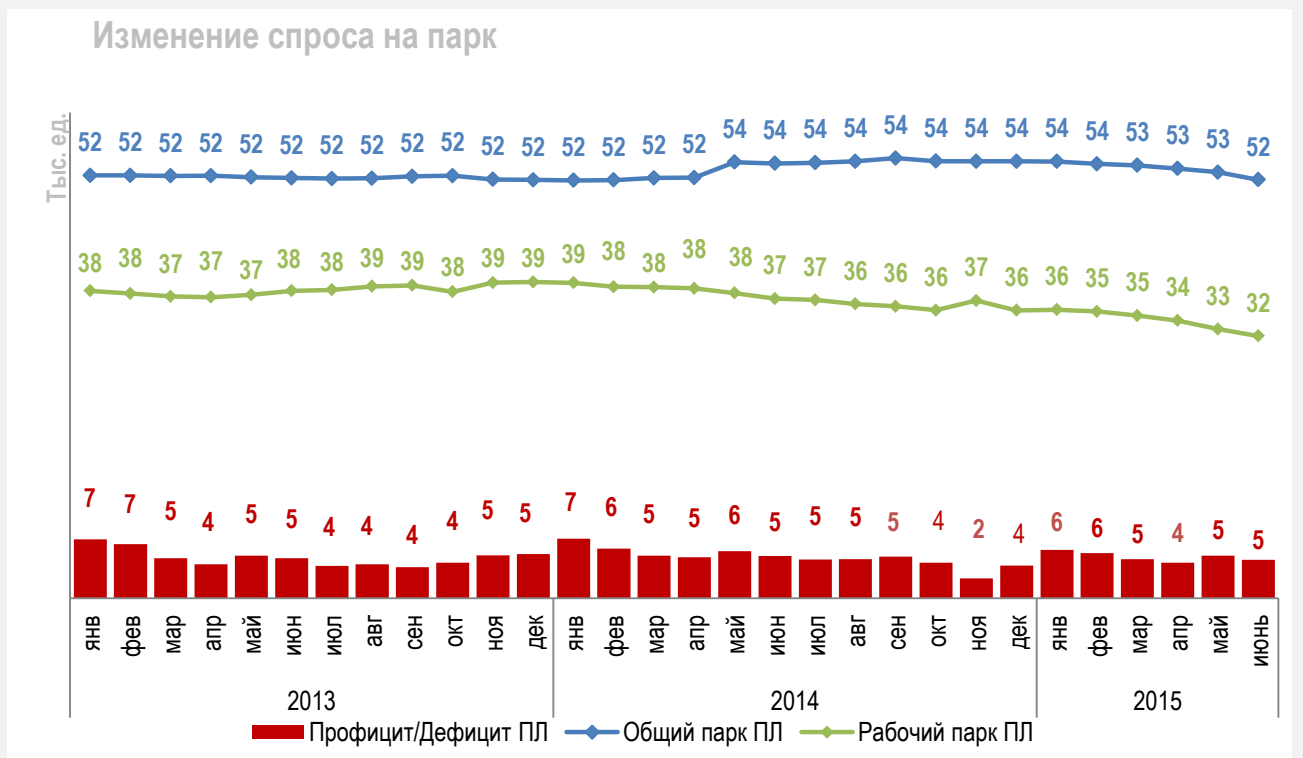
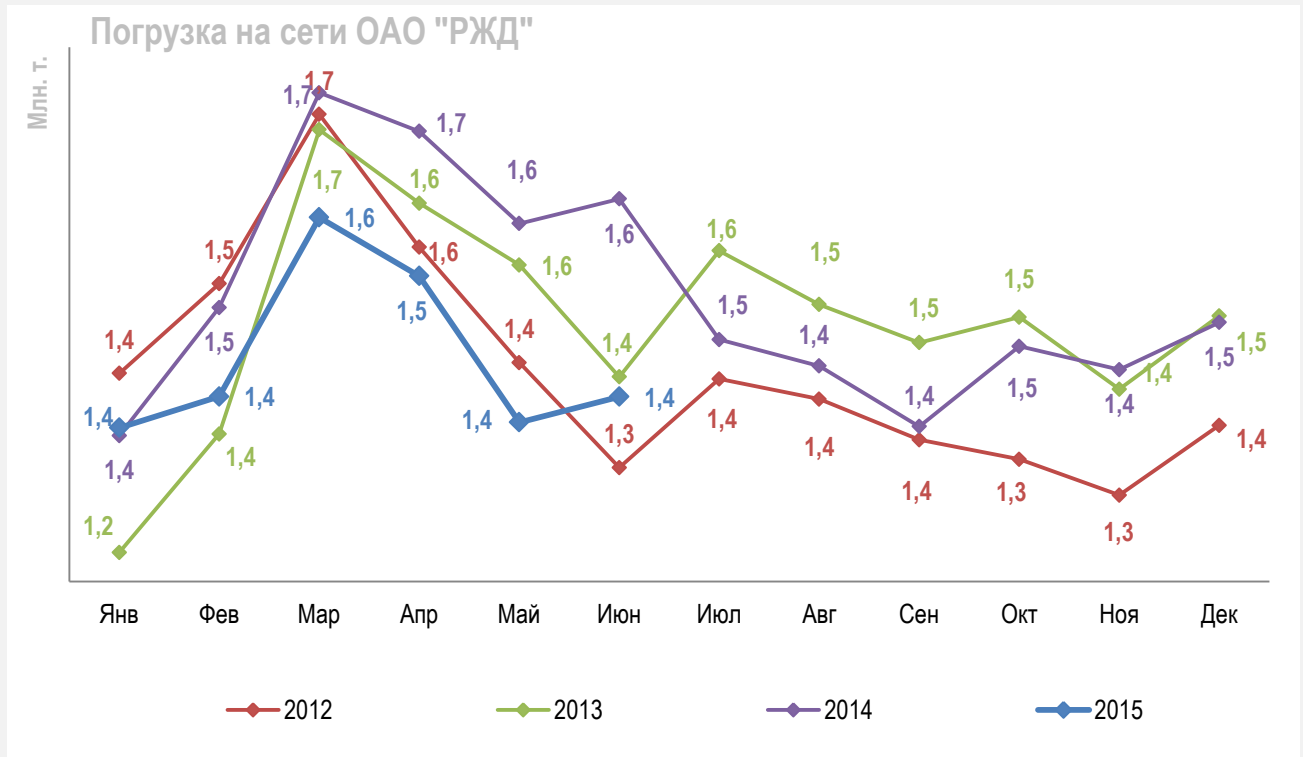
**НЕФТЕБЕНЗИНОВЫЕ ЦИСТЕРНЫ**



**КРЫТЫЕ ВАГОНЫ**



**ПЛАТФОРМЫ**



## Арендные ставки

Индекс средней арендной ставки на подвижной состав на сети ОАО «РЖД» по итогам первого полугодия 2015 года продолжил снижение и составил 59,6% к уровню рубежа 2007-2008 гг.<sup>i</sup>



<sup>i</sup> Подробнее на сайте НП «Совет участников рынка услуг операторов железнодорожного подвижного состава» <http://railsovet.ru/analytcs/indicator/>