



Ежемесячный обзор работы грузового железнодорожного транспорта

Март 2014 года

Информационно-аналитический центр Саморегулируемой организации Некоммерческого партнерства «Совет участников рынка услуг операторов железнодорожного подвижного состава»

Состояние рынка железнодорожных перевозок на сети ОАО «РЖД» в марте 2014 года

Промышленное производство в России в марте 2014 года по сравнению с мартом 2013 года увеличилось на 1,4% после роста на 2,1% в феврале и снижения на 0,2% в январе. При этом в марте 2014 года в экономике России наблюдались общие негативные тенденции, такие как значительное падение курса рубля по отношению к доллару и евро, а также увеличение показателей оттока капитала из страны.

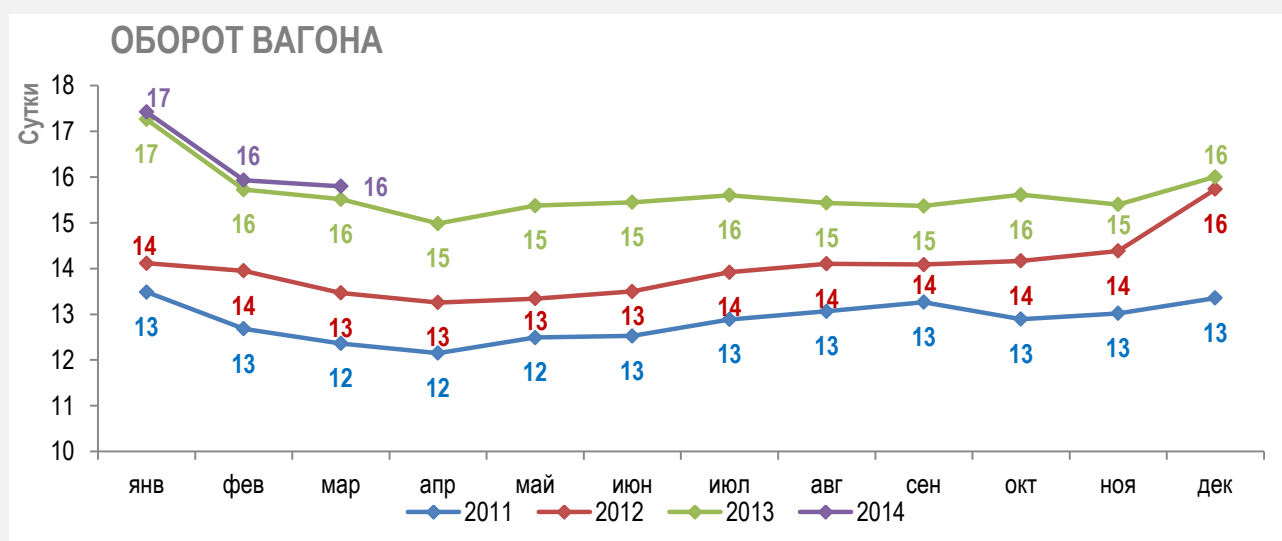
Следует отметить, что падение курса рубля к основным мировым валютам положительно отразилось на перевозках высокодоходных грузов, так, например, в марте 2014 года увеличились перевозки нефтяных грузов, черных металлов и зерна, что связано с тем, что грузовладельцы стараются максимально извлечь выгоду из падения курса рубля и увеличивают экспорт.

При общем падении погрузки на сети ОАО «РЖД» к показателям марта 2013 года, грузооборот при этом показывает весьма внушительный рост, что связано с увеличением средней дальности перевозки груза и также свидетельствует о росте экспортных перевозок в морские порты.

Профицит парка ПС по основным видам вагонов в марте 2014 года остался без изменений и составил порядка 110 тыс. ед. В том числе профицит парка полувагонов в марте 2014 года составил 81 тыс. ед., профицит парка цистерн – 12 тыс. ед., профицит парка крытых вагонов 112 тыс. ед., платформ – 5 тыс. ед.

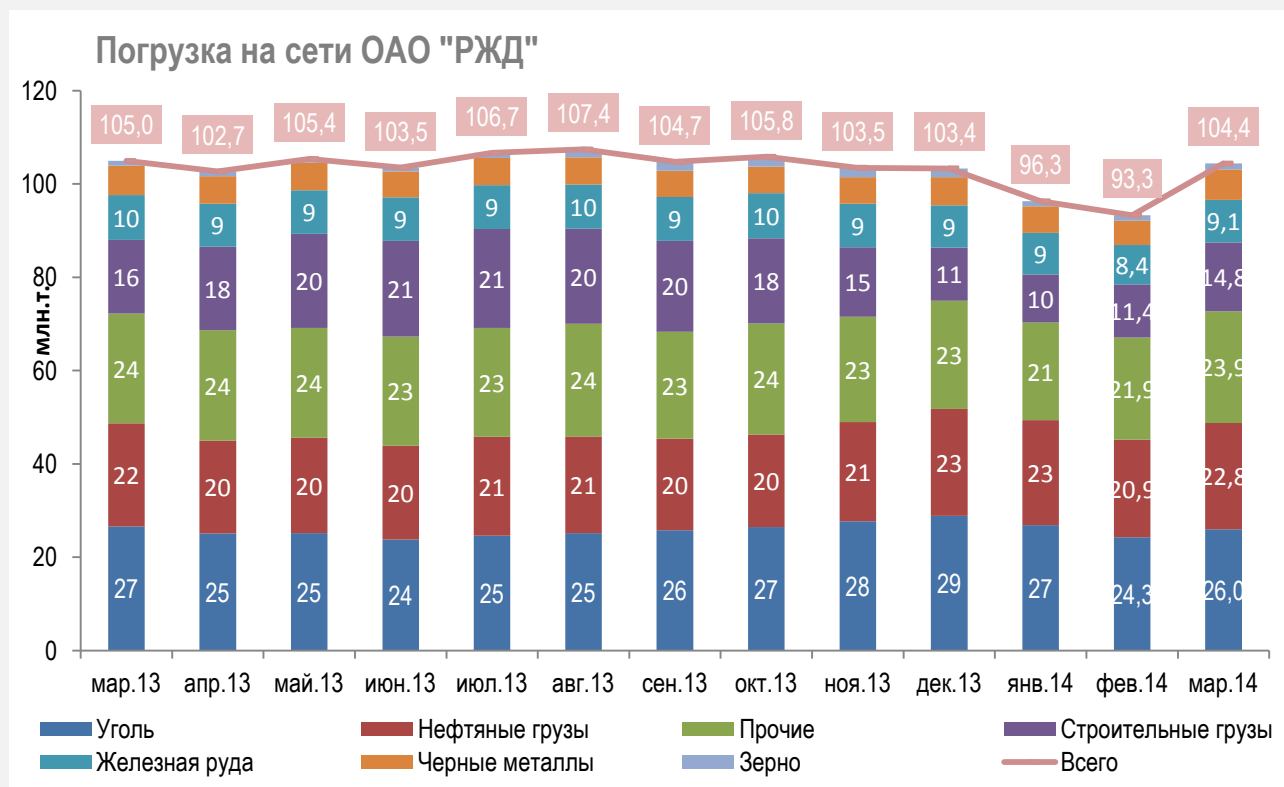
В будущем, по мнению экспертов, следует ожидать дальнейшего сокращения темпов производства универсальных вагонов, поскольку предложение будет значительно опережать спрос.

Оборот грузового вагона на сети ОАО «РЖД» в марте 2014 года составил 16 суток, что ниже показателя января 2014 года и идентично показателю февраля 2014 года.



Погрузка на сети ОАО «РЖД»

Погрузка на сети ОАО «РЖД» в марте 2014 года составила 104,4 млн. т., что ниже показателя марта 2013 года на 0,4%. Грузооборот на сети ОАО «РЖД» в марте 2014 года составил 198,1 млрд. т. км. (+8,1% к показателю 2013 года).



Уголь

Объем погрузки угля на сети ОАО «РЖД» в марте 2014 года составил 26 млн. т., что на 3,7% ниже показателя марта 2013 года. Снижение погрузки обусловлено высокими складскими запасами угля в связи с достаточно теплой зимой и теплым мартом, а также неблагоприятной конъюнктурой мирового рынка энергетического угля, где наблюдается очередной виток снижения цен. Погрузка угля по отношению к февралю 2014 года выросла на 7%, что можно объяснить тем, что в марте количество дней больше чем в феврале.

Черные металлы и железная руда

Объем погрузки черных металлов в марте 2014 года составил 6,5 млн. т., что означает рост к показателям аналогичного периода 2013 года на 3,2%. Погрузка черных металлов по отношению к февралю 2014 года выросла на 25%.

Погрузка железной и марганцевой руды составила 9,1 млн. т., что означает снижение к показателям аналогичного периода 2013 года на 5,2%

Нефтяные грузы

В марте 2014 года объем погрузки нефти и нефтепродуктов составил 22,8 млн. т., что превышает показатель марта 2013 года на 3,2%. Погрузка нефтяных грузов по отношению к февралю 2014 года повысилась на 9%.

Следует отметить позитивную динамику погрузки по отношению к показателям начала 2013 года, что означает постепенное замещение выпавших после ввода нефтепровода ВСТО-2 экспортных объемов нефтяных грузов за счет внутренних перевозок нефтепродуктов.

Минерально-строительные грузы

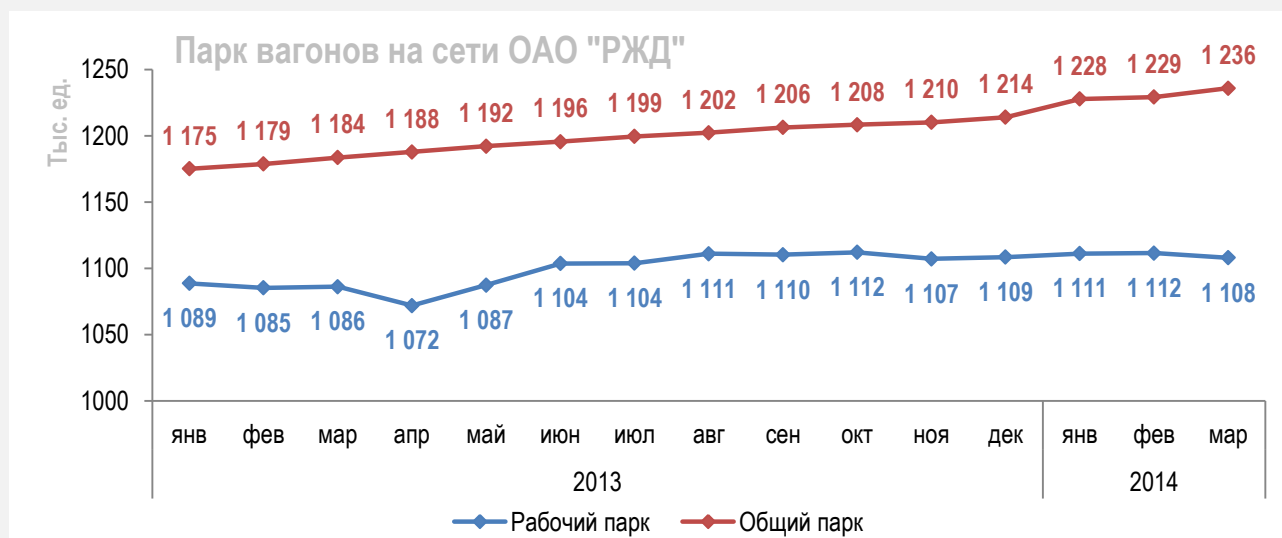
Погрузка минерально-строительных грузов на сети ОАО «РЖД» в марте 2014 года составила 14,8 млн. т., что ниже показателя марта 2013 года на 6,3%. Такое снижение объясняется эффектом высокой грузовой базы строительных грузов 2012-2013 годов, когда значительные объемы стройматериалов перевозились на строительство олимпийских объектов в Сочи. При этом темпы снижения по сравнению с февралем падают. По мнению экспертов, постепенно ситуация выравнивается и перевозки строительных грузов по железной дороге будут показывать постепенный рост.

Зерно

Погрузка зерна в марте 2014 года составила 1,3 млн. т., что выше показателя 2013 года на 30%. Рост можно объяснить хорошим урожаем зерновых в сезоне 2013, что в настоящее время продолжает положительно сказываться на перевозках.

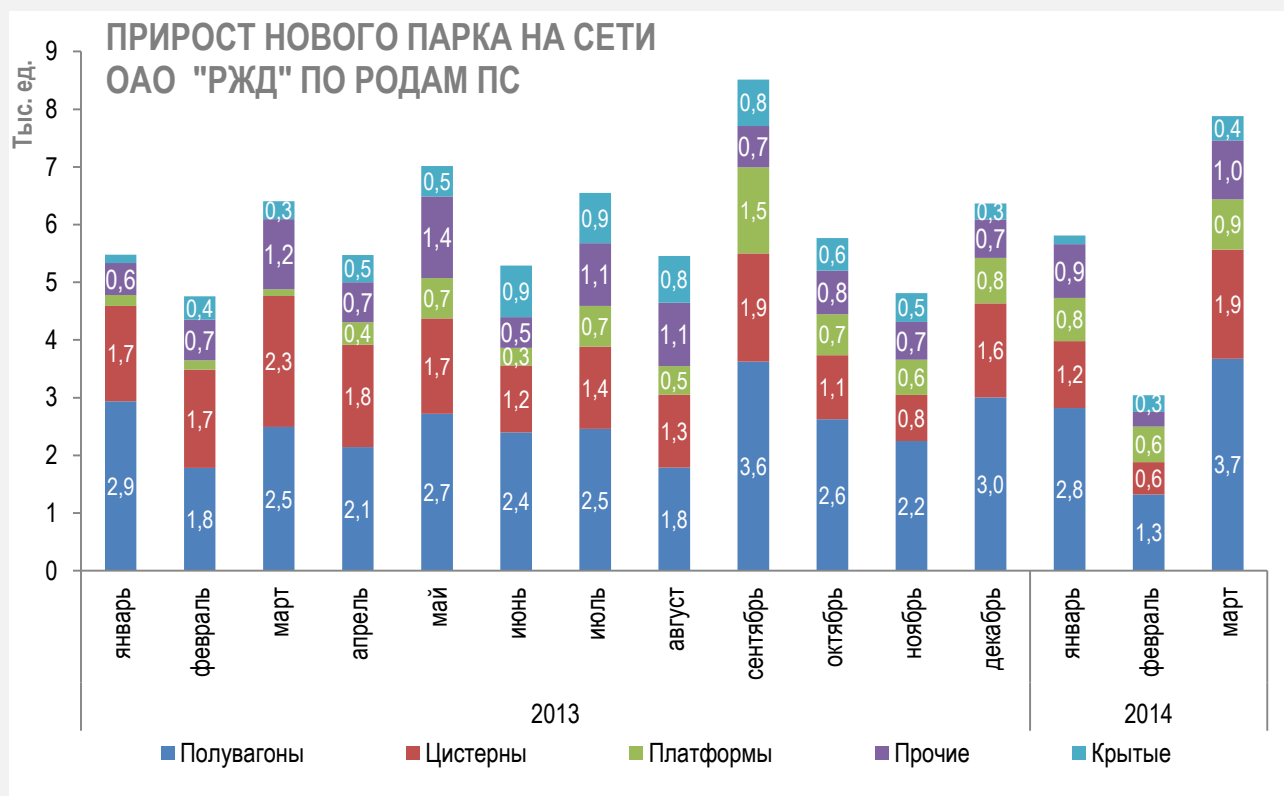
Парк грузового подвижного состава на сети ОАО «РЖД»

По итогам марта 2014 года общий парк вагонов на сети РЖД составил 1 235,8 тыс. ед. грузовых вагонов. Парк полувагонов составил 557,5 тыс. ед., цистерн – 296,4 тыс. ед.

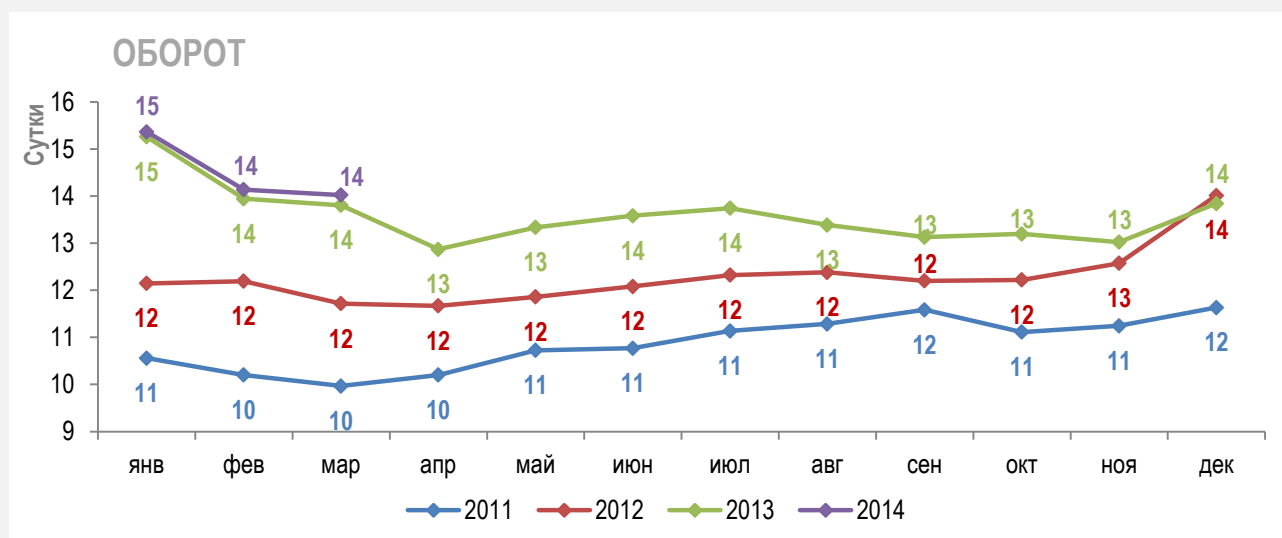
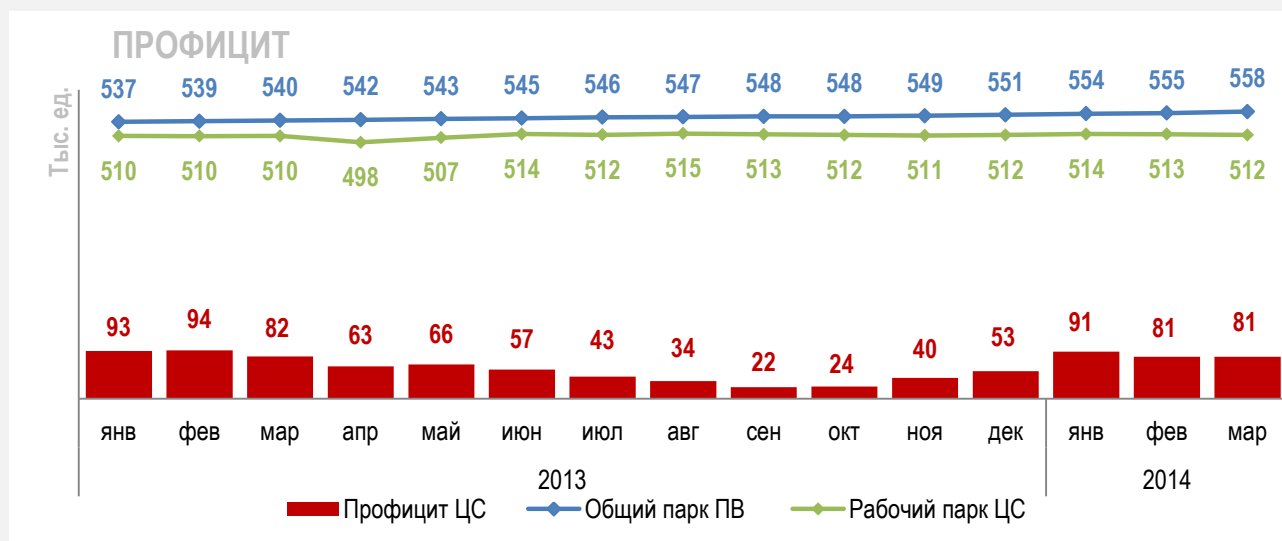


В 2013 году в России было построено 58,5 тыс. грузовых вагонов. К началу 2014 года общий парк вагонов на сети ОАО «РЖД» насчитывал 1,214 тыс. вагонов. В марте 2014 года предприятиями России произведено 5,4 тыс. грузовых вагонов, что на 12,5% выше показателя предыдущего месяца.

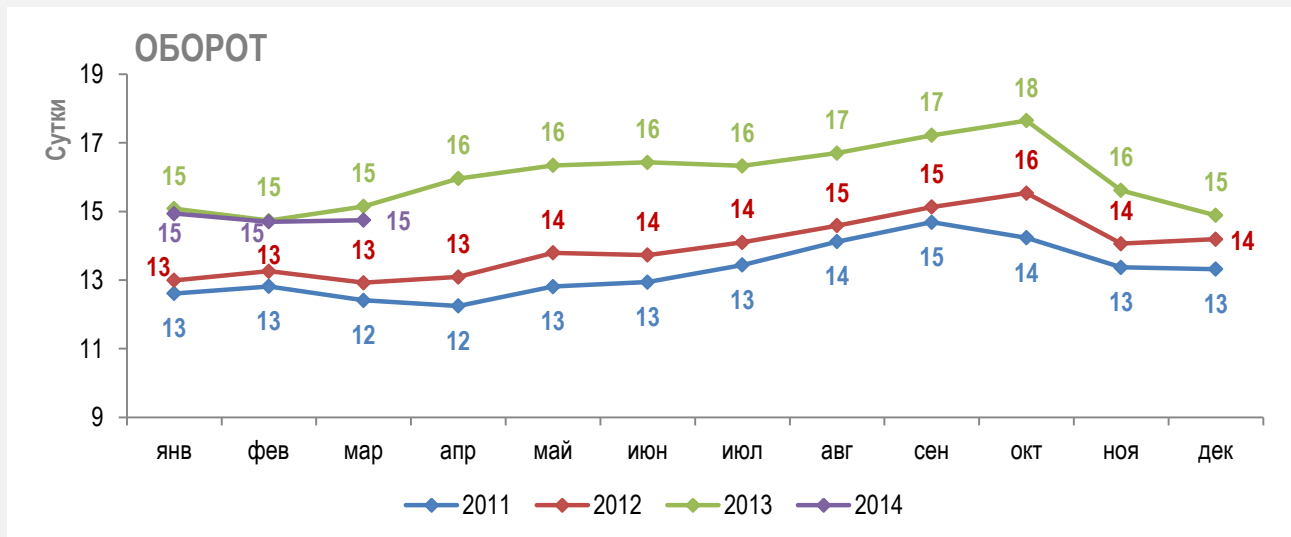
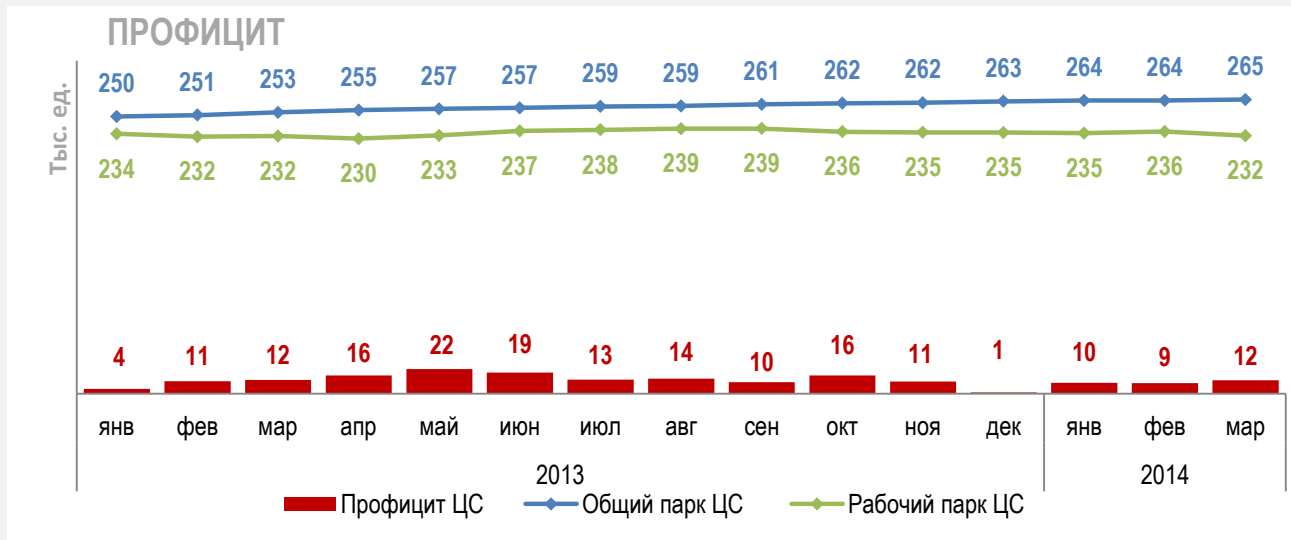
Предприятия стран СНГ в марте 2014 года поставили заказчикам 6563 грузовых вагона, из них 3128 полувагонов, 1028 цистерн, 1009 вагон-хоппер, 710 платформ, 584 крытых вагонов и 50 думпкаров. В частности, вагоностроительные заводы России реализовали 5188 грузовых вагонов, Украины - 613 вагонов, Беларуси – 615 вагонов, Казахстана - 80, Узбекистана – 15 единиц.



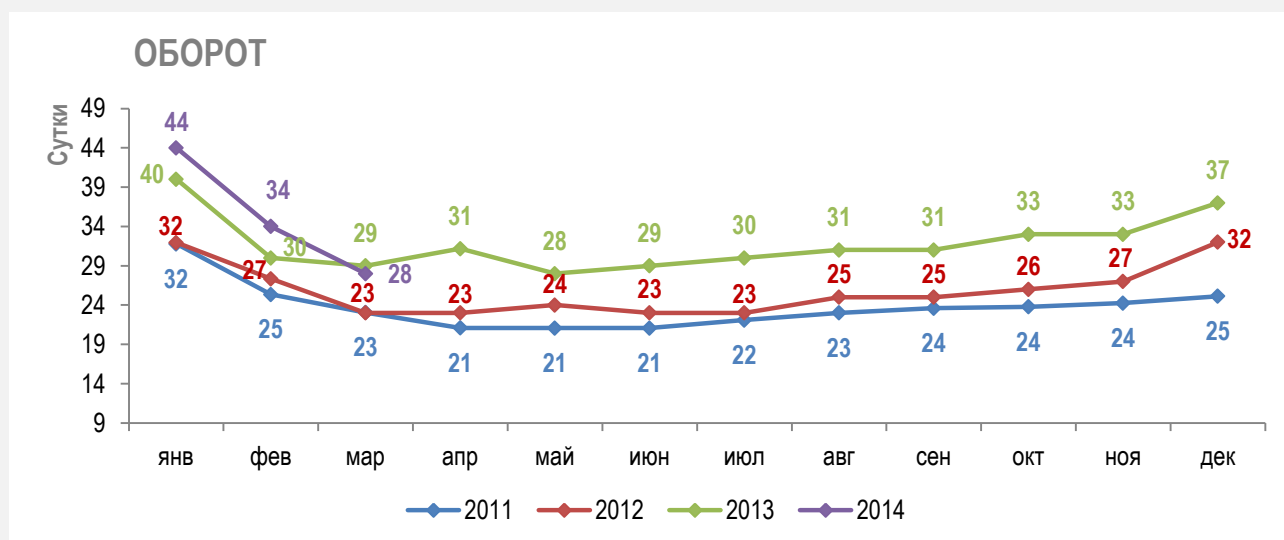
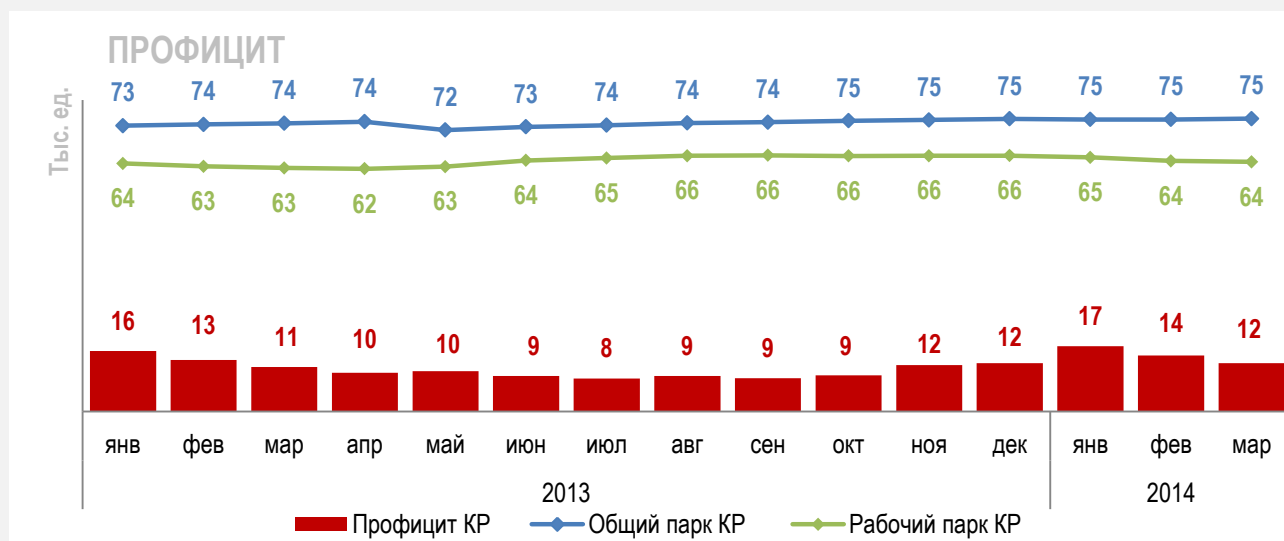
ПОЛУВАГОНЫ



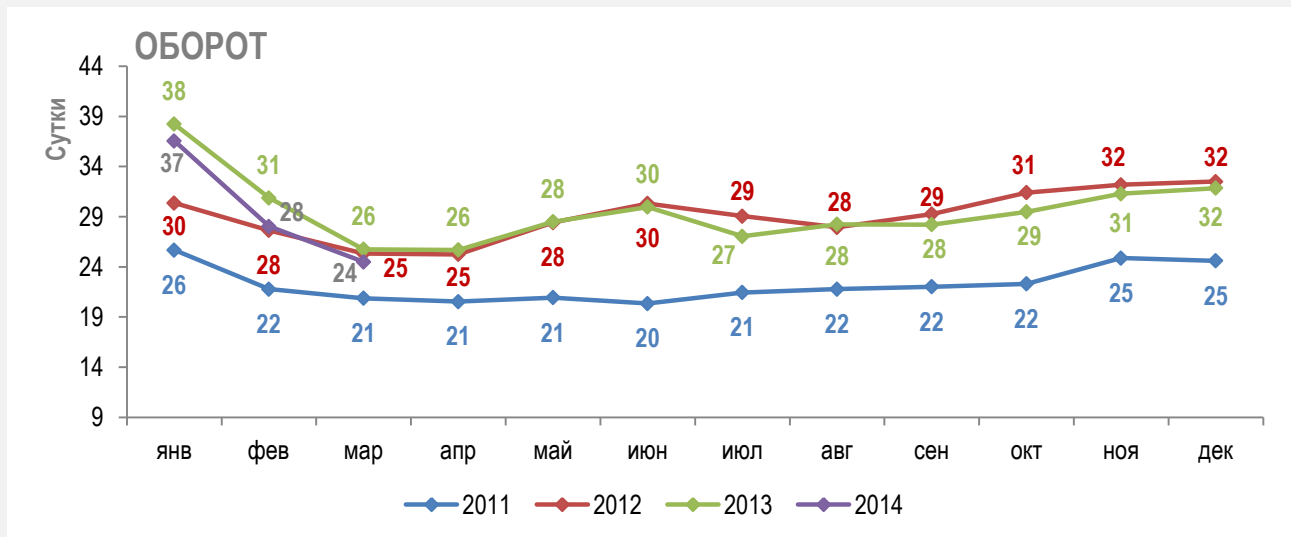
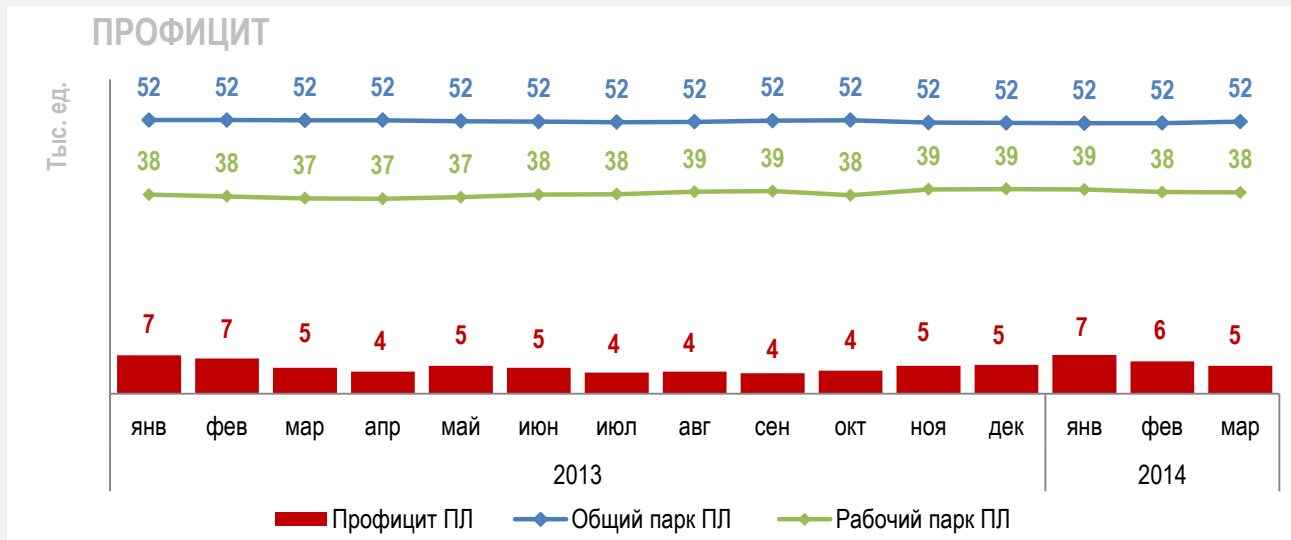
ЦИСТЕРНЫ



КРЫТЫЕ ВАГОНЫ



ПЛАТФОРМЫ



Арендные ставки

Индекс средней арендной ставки на подвижной состав на сети ОАО «РЖД» в марте 2014 года вырос и составил 83,3% к уровню рубежа 2007-2008 гг.

