



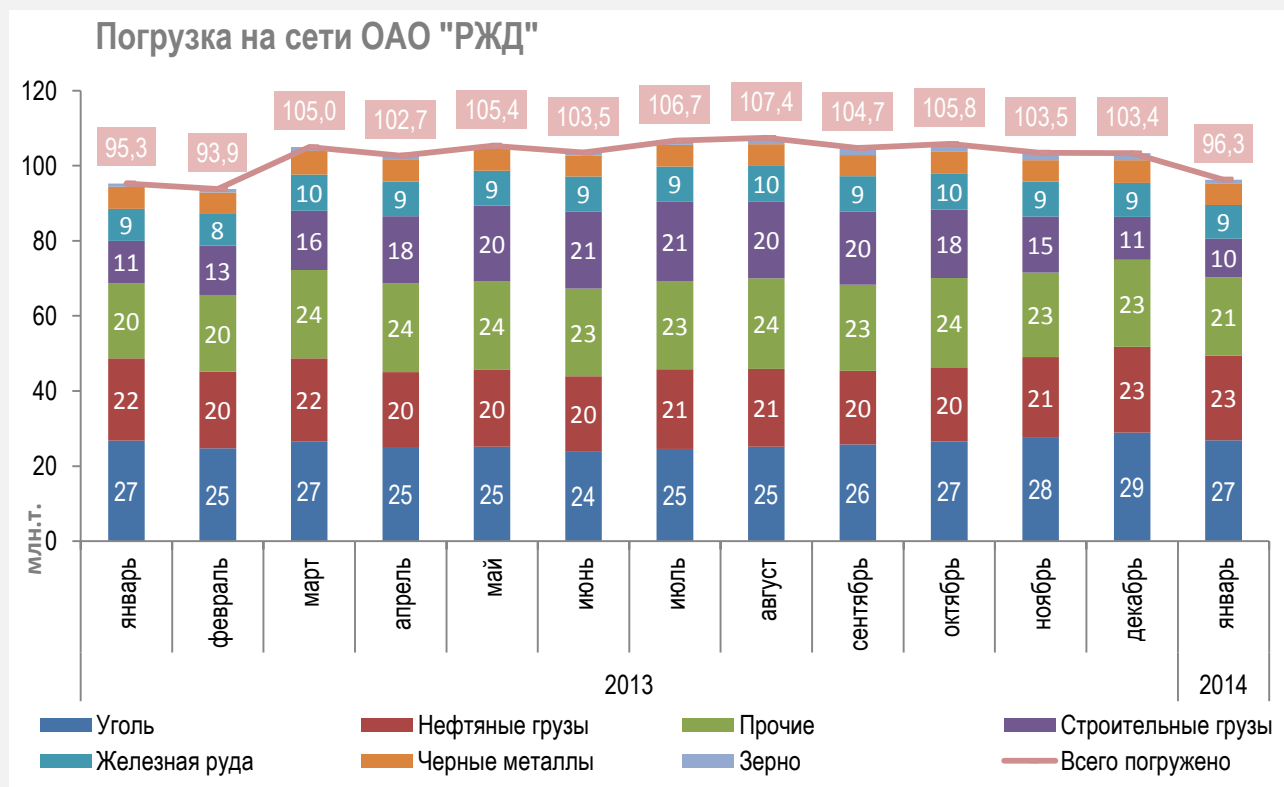
# Ежемесячный обзор работы грузового железнодорожного транспорта

Январь 2014 года

Информационно-аналитический центр Саморегулируемой организации Некоммерческого партнерства «Совет участников рынка услуг операторов железнодорожного подвижного состава»

## Погрузка на сети ОАО «РЖД»

Погрузка на сети ОАО «РЖД» в январе 2014 года составила 96,3 млн. т., что выше показателя января 2013 года на 1,2%. Грузооборот на сети ОАО «РЖД» в январе 2014 года составил 191 млрд. т. км. (+7,1% к показателю 2013 года).



### Уголь

Объем погрузки угля на сети ОАО «РЖД» в январе 2014 года составил 26,9 млн. т., что на 0,6% выше показателя января 2013 года. Погрузка угля по отношению к декабрю 2013 года снизилась на 6,9%, что можно объяснить снижением пика активности по отгрузке угля в адрес предприятий энергетического сектора, сложными условиями по транспортировке угля в период морозов, а также длительными январскими праздниками.

### Черные металлы и железная руда

Объем погрузки черных металлов в январе 2014 года составил 5,7 млн. т., что означает снижение к показателям аналогичного периода 2013 года на 3,8%. Погрузка черных металлов по отношению к декабрю 2013 года снизилась на 5%.

Погрузка железной и марганцевой руды составила 8,9 млн. т., что на 4% выше показателя января 2013 года.

### Нефтяные грузы

В январе 2014 года объем погрузки нефти и нефтепродуктов составил 22,5 млн. т., что превышает показатель

января 2013 года на 2,7%. Погрузка нефтяных грузов по отношению к декабрю 2013 года снизилась на 1,7%. Снижение перевозок нефти и нефтепродуктов по отношению к показателям 2013 года объясняется влиянием открытия ВСТО-2, так например, погрузка непосредственно сырой нефти снизилась в январе 2014 года на 8% к показателю января 2013 года, однако, надо отметить, что операторы активно стараются заместить выпавшие объемы перевозками нефтепродуктов.

### **Минерально-строительные грузы**

Погрузка минерально-строительных грузов на сети ОАО «РЖД» в январе 2014 года составила 10,3 млн. т., что ниже показателя января 2013 года на 8,8%. Такое значительное снижение объясняется эффектом высокой грузовой базы строительных грузов 2012-2013 годов, когда значительные объемы стройматериалов перевозились на строительство олимпийских объектов в Сочи.

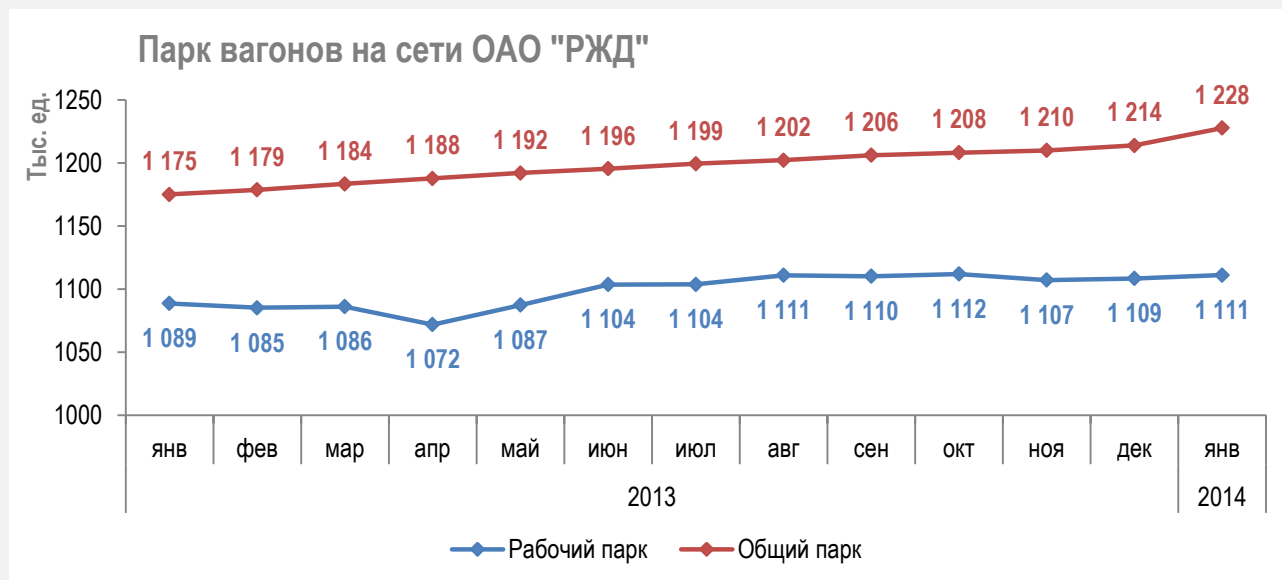
К декабрю 2013 года перевозки минерально-строительных грузов также показали снижение на 9,6%, что объясняется низкой активностью в строительном секторе в зимний период.

### **Зерно**

Погрузка зерна в январе 2014 года составила 0,995 млн. т., что выше показателя 2013 года на 40%. Такой значительный рост можно объяснить хорошим урожаем зерновых в сезоне 2013, что в настоящее время положительно сказывается на перевозках.

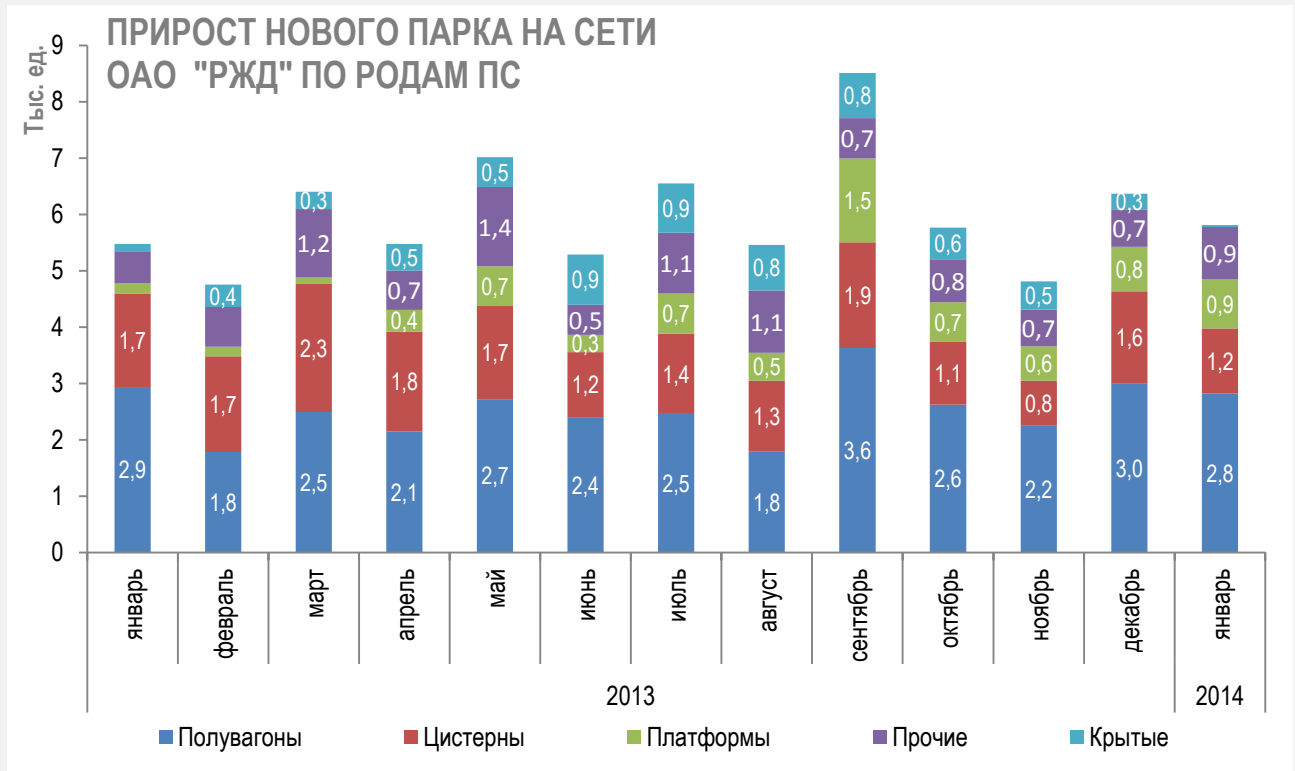
### Парк грузового подвижного состава на сети ОАО «РЖД»

По итогам января 2014 года общий парк вагонов на сети РЖД составил 1 228 тыс. ед. грузовых вагонов. Парк полувагонов составил около 553,5 тыс. ед., цистерн – 295,3 тыс. ед.



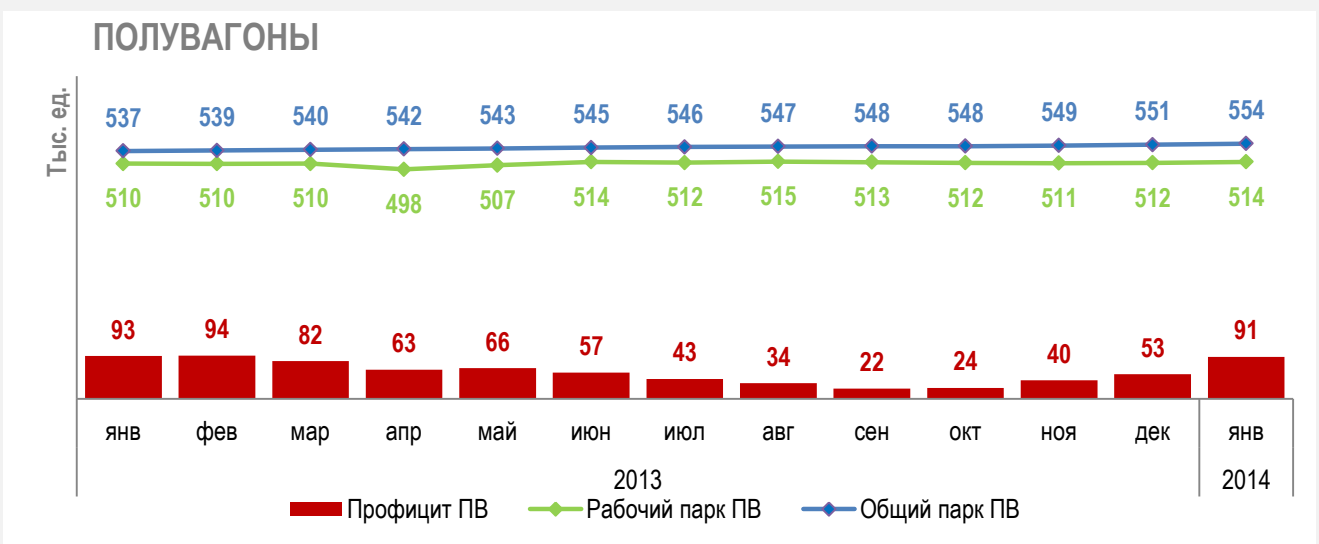
В 2013 году в России было построено 58,5 тыс. грузовых вагонов. К началу 2014 года общий парк вагонов на сети ОАО «РЖД» насчитывал 1,214 тыс. вагонов. В январе 2014 года предприятиями России произведено 4,4 тыс. грузовых вагонов.

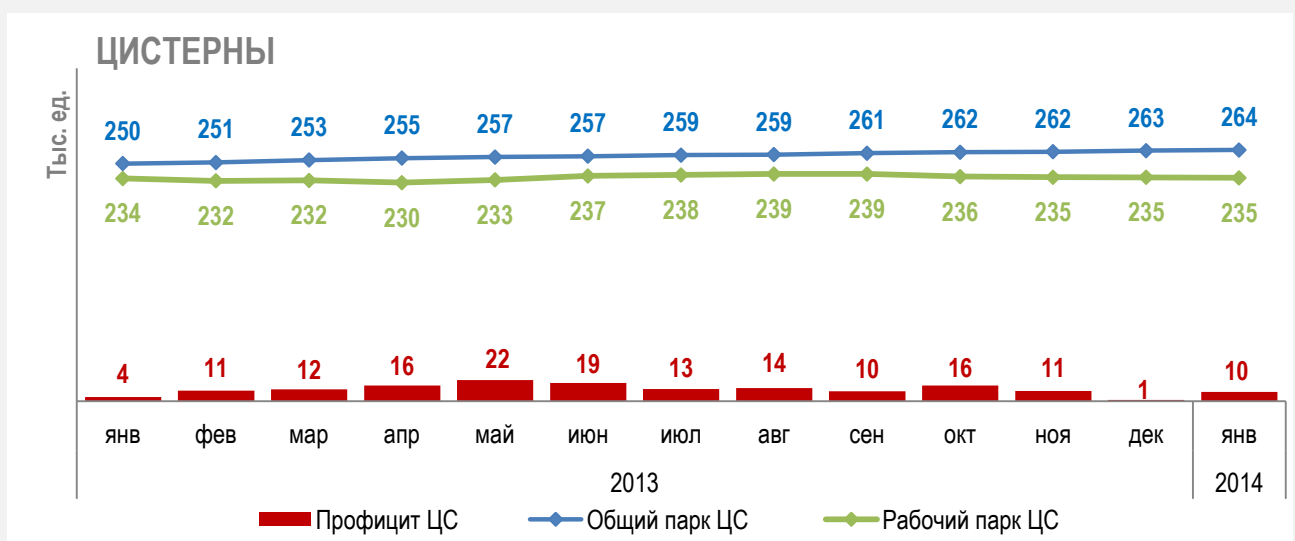
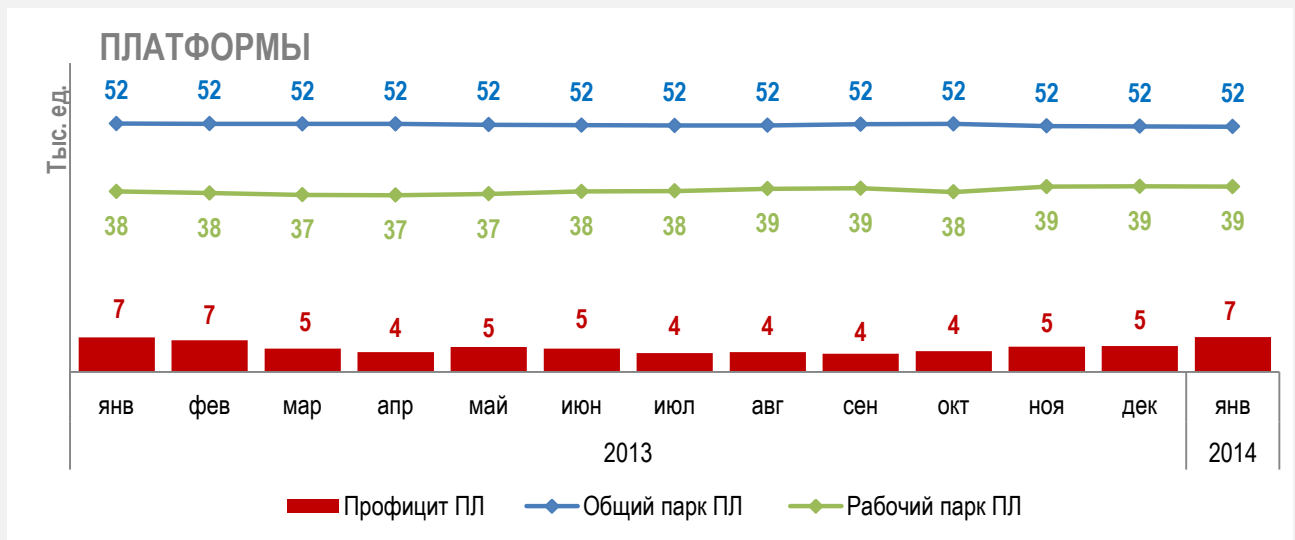
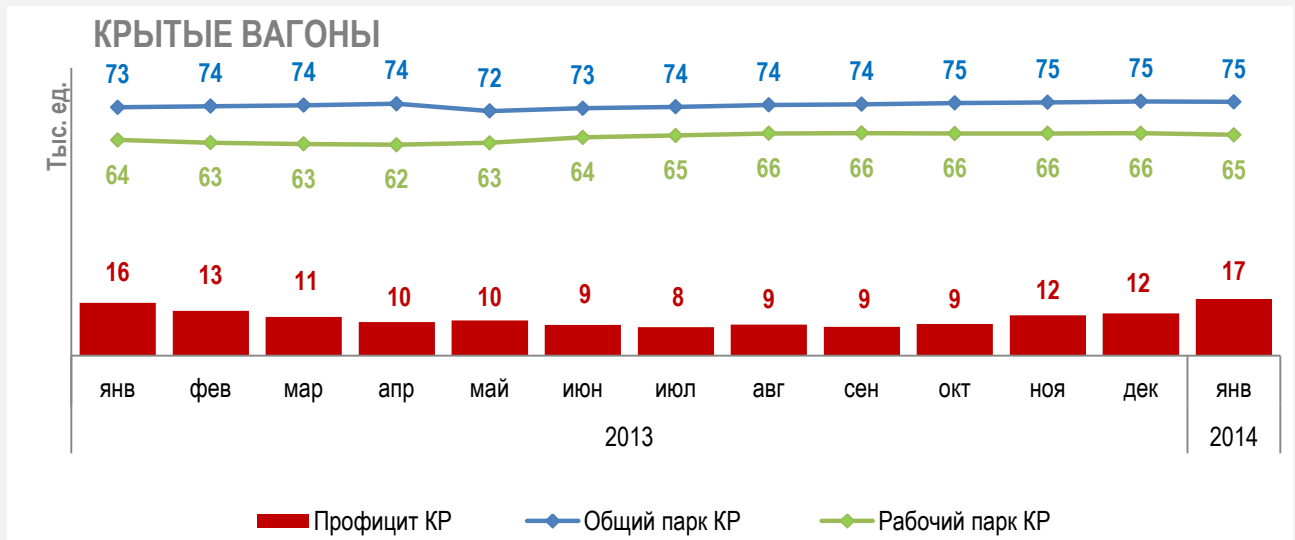
Предприятия стран СНГ в январе 2014 года поставили заказчикам 5511 грузовых вагонов, в том числе 3 036 полувагонов, 896 цистерн, 830 вагонов-хопперов, 506 платформ, 156 крытых вагонов, 86 думпкаров. Вагоностроительные заводы России продали 4356 грузовых вагонов, Украины - 779 единиц подвижного состава, Казахстана - 203, Беларуси - 167 и Узбекистана - 6 единиц.



#### Профицит парка вагонов на конец января 2014 года

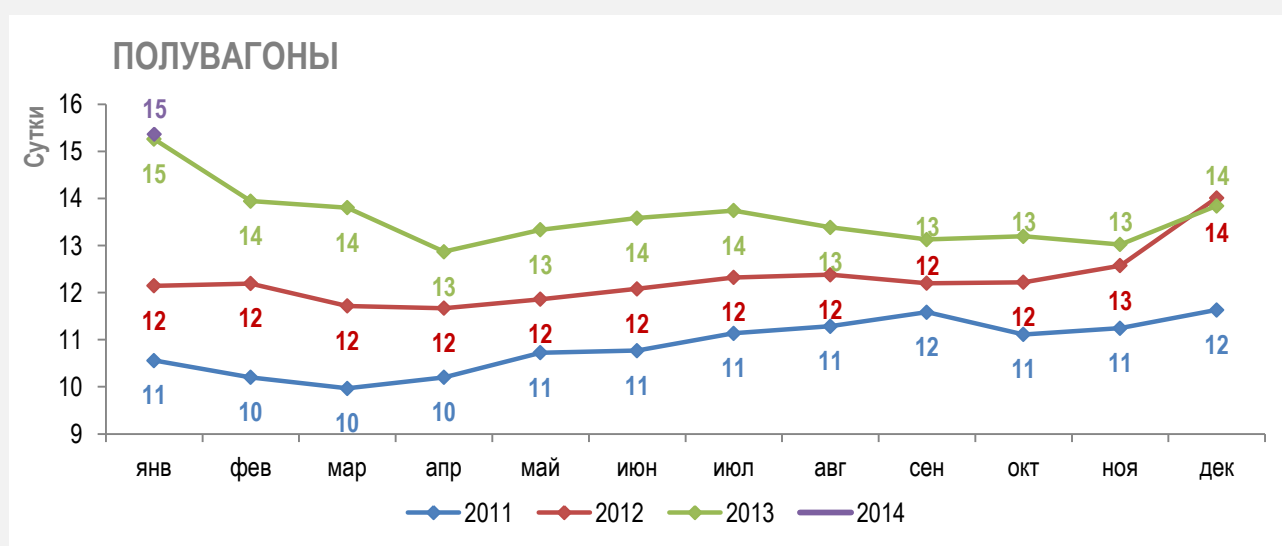
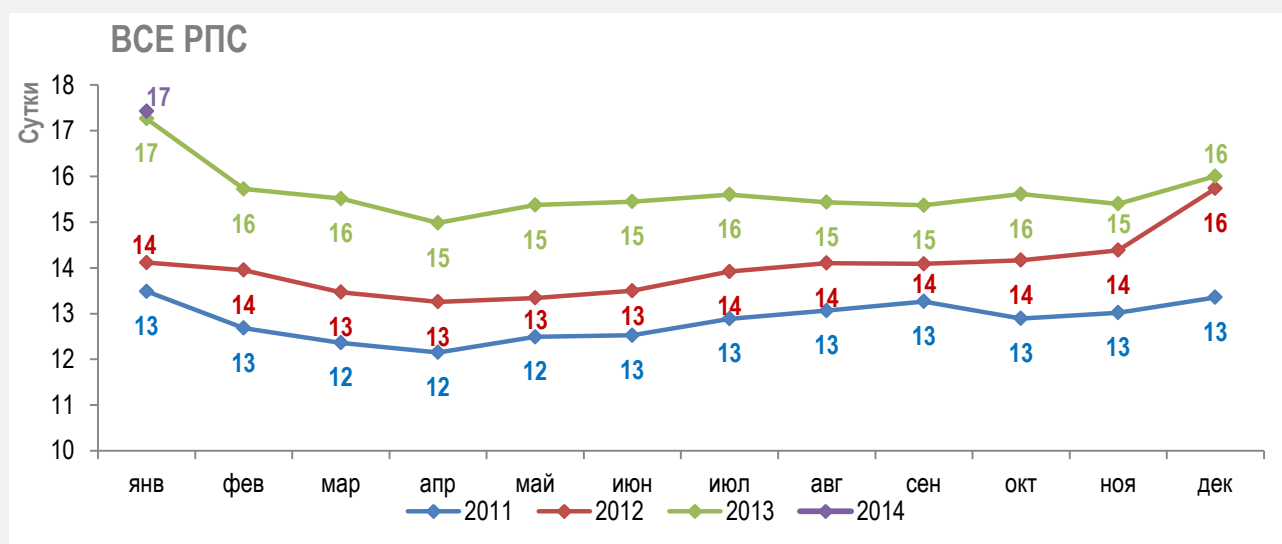
Профицит парка ПС по основным видам вагонов в январе 2014 года составил порядка 125 тыс. ед. В том числе профицит парка полувагонов в январе 2014 года составил 91 тыс. ед., профицит парка цистерн – 10 тыс. ед., профицит парка крытых вагонов 17 тыс. ед., платформ – 7 тыс. ед.



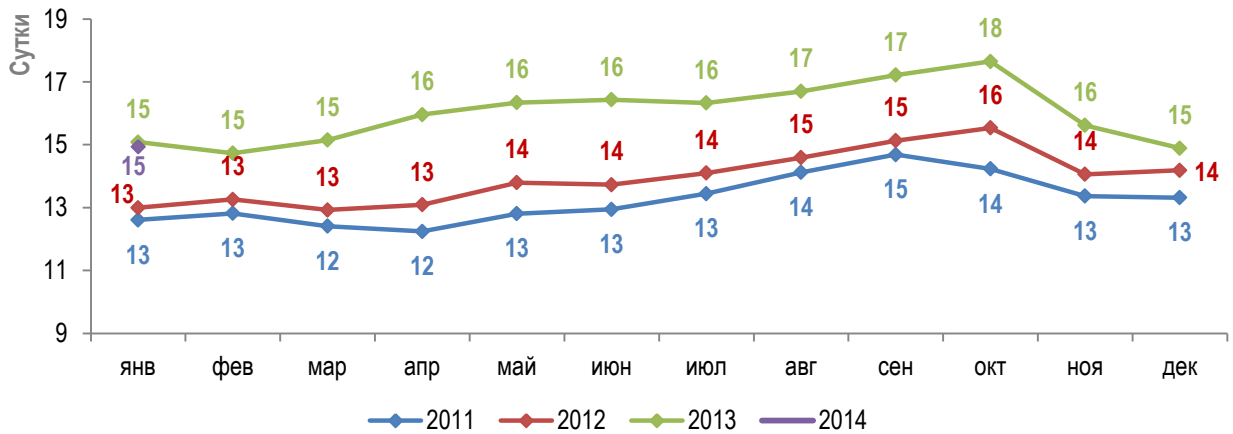


## Оборот грузового вагона

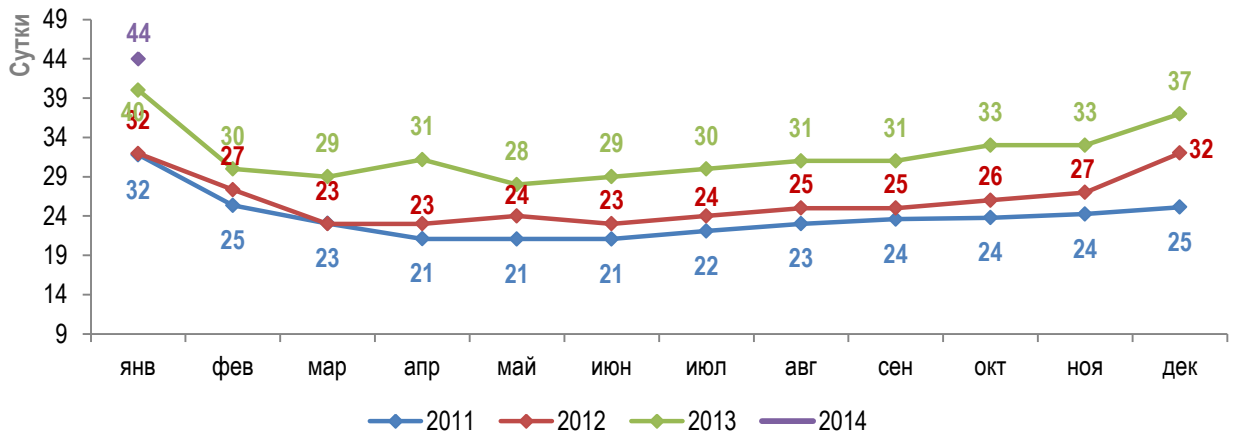
Оборот грузового вагона на сети ОАО «РЖД» в январе 2014 года составил 17 суток, что выше показателя декабря 2013 года и идентично показателю января 2013 года. Увеличение показателя оборота вагона характерно для сети в январе, что связано с длительными новогодними праздниками. В феврале ожидается естественное снижение показателя оборота вагона на 1-2 суток.



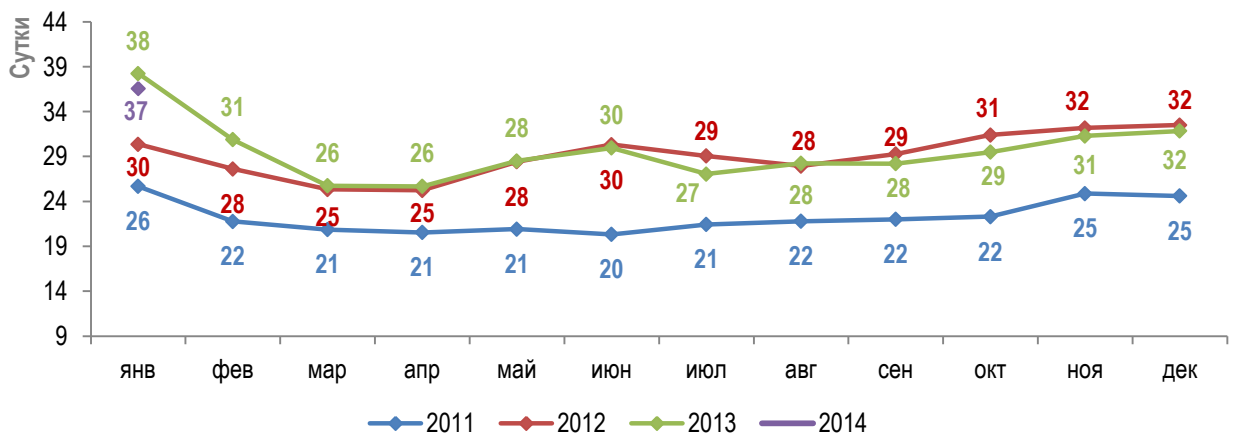
### ЦИСТЕРНЫ



### КРЫТЫЕ ВАГОНЫ



### ПЛАТФОРМЫ





## Арендные ставки

Индекс средней арендной ставки на подвижной состав на сети ОАО «РЖД» в январе 2014 года продолжил снижение и составил 80,5% к уровню рубежа 2007-2008 гг.

