



Ежемесячный обзор работы грузового железнодорожного транспорта.

Июнь 2014 года

Информационно-аналитический центр Саморегулируемой организации Некоммерческого партнерства «Совет участников рынка услуг операторов железнодорожного подвижного состава»

Состояние рынка железнодорожных перевозок на сети ОАО «РЖД» в июне 2014 года

Рост промышленного производства в июне в России замедлился: по отношению к июню 2013 года производство увеличилось всего на 0,4%, после роста на 2,8% в мае, на 2,4% в апреле, 1,4% в марте, 2,1% в феврале и снижения на 0,2% в январе.

Основной рост в июне 2014 года пришелся на добычу полезных ископаемых, которая увеличилась на 0,8% после роста на 0,9% в мае, на 1,1% в апреле, на 0,6% в марте (за январь-июнь рост на 0,9%). Производство в сфере обрабатывающей промышленности выросло в июне на 0,3% после роста на 4,4% в мае, на 3,9% в апреле и на 3,5% в марте (за шесть месяцев рост на 2,6%).

На снижение динамики экономического роста повлияли значительное уменьшение темпов роста обрабатывающих производств, розничной торговли и существенное сокращение чистых налогов в результате продолжающегося спада динамики экспорта нефти и замедления роста экспортных поставок газа, прежде всего, в сторону Украины. Существенным позитивным моментом июня стал переход в область положительных значений динамики строительства, а также ускорение роста показателей транспорта.

Инвестиции в основной капитал в РФ в июне с исключением сезонного фактора выросли на 0,8% к маю 2014 года (в апреле и мае - рост на 1,2 и 1,1% соответственно).

Минэкономразвития России не исключало возможности технической рецессии российской экономики по итогам первого полугодия 2014 года в том случае, если будет реализован пессимистичный прогноз ведомства и динамика ВВП во втором квартале покажет отрицательный результат. Однако годовой прирост ВВП во втором квартале ускорился и составил 1,1% против 0,9% в первом квартале.

Следует отметить, что падение курса рубля к основным мировым валютам положительно отразилось на перевозках высокодоходных грузов, так, например, в 2014 году показали рост перевозки нефтяных грузов, черных металлов и зерна, что связано с тем, что грузовладельцы стараются максимально извлечь выгоду из падения курса рубля, и увеличивают экспортные перевозки.

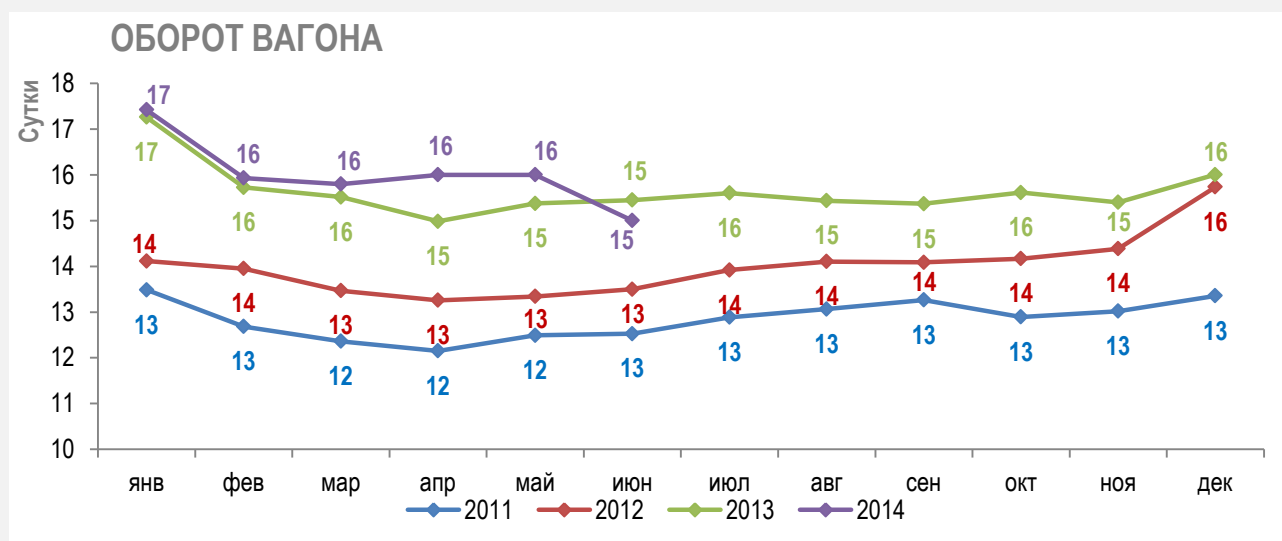
Кроме того, при общем падении погрузки на сети ОАО «РЖД» к показателям 2013 года, грузооборот при этом показывает рост, что связано с увеличением средней дальности перевозки груза и также говорит о росте экспортных перевозок в морские порты.

Профицит парка ПС по основным видам вагонов в июне 2014 года снизился и составил порядка 96 тыс. ед. В том числе профицит парка полувагонов в июне 2014 года составил 61 тыс. ед., профицит парка цистерн – 20 тыс. ед., профицит парка крытых вагонов 10 тыс. ед., платформ – 5 тыс. ед. Основным фактором, вызвавшим профицит подвижного состава в последние годы, является значительное увеличение нового подвижного состава на сети в совокупности с экономическими факторами и ограниченными возможностями инфраструктуры. Кроме того,

свою роль в росте профицита вагонов сыграло также падение темпов погрузки на сети, а также отсутствие у операторов экономических стимулов к списанию старого парка вагонов.

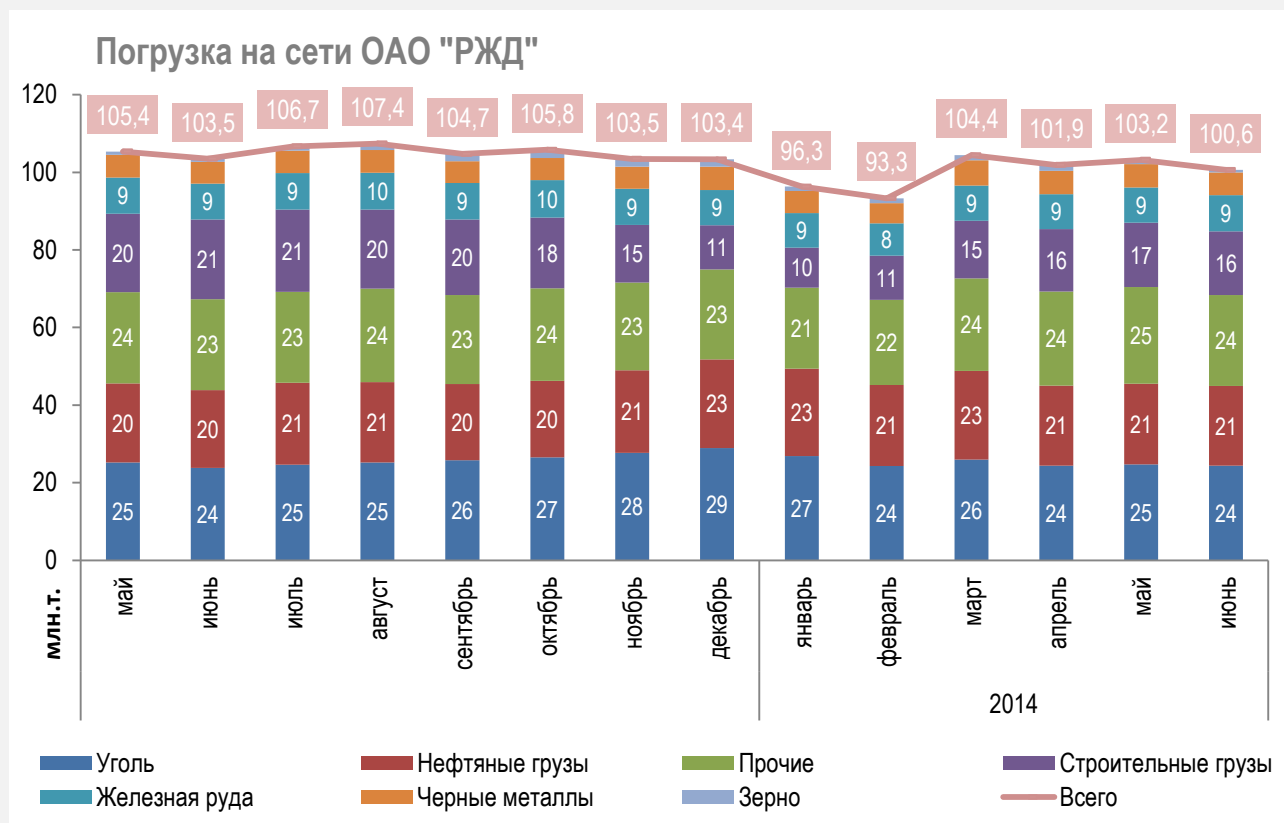
В будущем, по мнению экспертов, следует ожидать сокращения темпов производства универсальных вагонов, поскольку предложение будет значительно опережать спрос.

Оборот грузового вагона на сети ОАО «РЖД» в июне 2014 года составил 15 суток, что аналогично показателю 2013 года и ниже показателей января-мая 2014 года.



Погрузка на сети ОАО «РЖД»

Погрузка на сети ОАО «РЖД» в июне 2014 года составила 100,6 млн. т., что ниже показателя июня 2013 года на 2,8%. Грузооборот на сети ОАО «РЖД» в июне 2014 года составил 188,4 млрд. т. км. (+6,1% к показателю 2013 года).



Уголь

Объем погрузки угля на сети ОАО «РЖД» в июне 2014 года составил 24,4 млн. т., что на 2,5% выше показателя июня 2013 года. Снижение погрузки обусловлено окончанием отопительного сезона на большей части территории России, теплой зимой, в результате чего на складах осталось большое количество угля, а также неблагоприятной конъюнктурой мирового рынка угля.

Черные металлы и железная руда

Объем погрузки черных металлов в июне 2014 года составил 5,9 млн. т., что означает рост к показателям аналогичного периода 2013 года на 5,3%. Погрузка черных металлов по отношению к маю 2014 года снизилась на 0,1%. Следует отметить, что погрузка черных металлов показывает рост к показателям 2013 года уже в течении 3-х месяцев, что может означать некоторое оживление на металлургическом рынке после затянувшегося кризиса.

Погрузка железной и марганцевой руды составила 9,3 млн. т., и сравнялась с показателем июня 2013 года.

Нефтяные грузы

В июне 2014 года объем погрузки нефти и нефтепродуктов составил 20,5 млн. т., что превышает показатель июня

2013 года на 2%.

Следует отметить продолжающуюся позитивную динамику погрузки нефтяных грузов по отношению к показателям 2013 года, что означает постепенное замещение выпавших после ввода нефтепровода ВСТО-2 экспортных объемов нефтяных грузов за счет внутренних перевозок нефтепродуктов. Также рост перевозок нефтепродуктов во внутреннем сообщении может быть вызван активной модернизацией российских НПЗ и увеличением производства ими более качественного топлива.

Минерально-строительные грузы

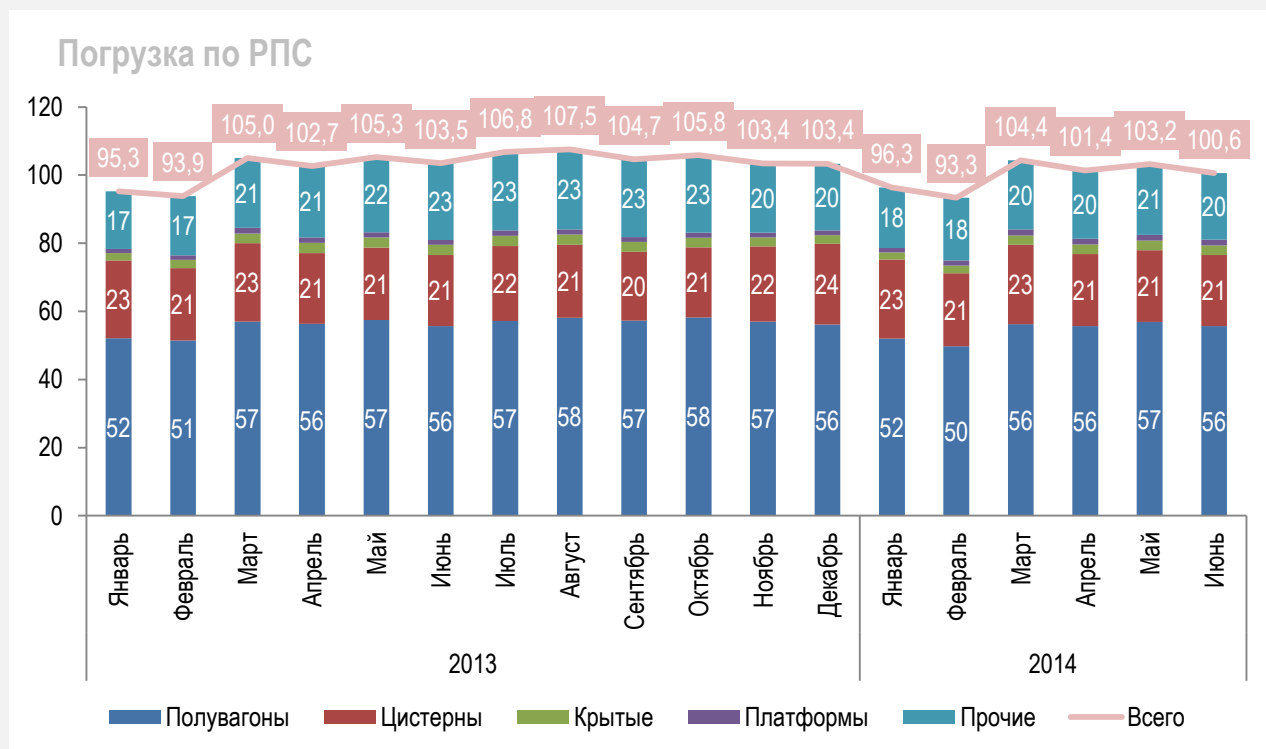
Погрузка минерально-строительных грузов на сети ОАО «РЖД» в июне 2014 года составила 16,4 млн. т., что ниже показателя июня 2013 года на 20%. Такое весомое снижение объясняется эффектом высокой грузовой базы строительных грузов 2012-2013 годов, когда значительные объемы стройматериалов перевозились на строительство олимпийских объектов в Сочи, а также проблемами с отгрузкой щебня из Северо-Западного региона в последние месяцы.

6 апреля 2014 года вступили в силу изменения в приказ Министерства транспорта РФ № 245 от 21.12.2009 «Об особенностях определения кратчайших расстояний при перевозке грузов по отдельным участкам российских железных дорог». Согласно документу, на 10 направлениях, в том числе на полигоне Октябрьской дороги и в пределах Московского узла, тарифы рассчитываются исходя из фактически пройденного, а не кратчайшего расстояния. Изменения в приказ Минтранса крайне негативно повлияли на показатели отгрузки щебня во втором квартале 2014 года из Карелии и Ленинградской области в которых добывается значительная доля щебня в стране. Из-за крайне интенсивного движения пассажирских поездов на линии Москва – Санкт-Петербург, большая часть щебня из Северо-Западного региона по железной дороге перевозилась объездными путями, однако тарифы на перевозку рассчитывались исходя из наименьшего расстояния. Теперь же тариф должен рассчитываться исходя из реально пройденного маршрута, что значительно удорожает перевозку и невыгодно грузовладельцам. В результате часть грузоотправителей Карелии прекратили отгрузки щебня, поскольку его перевозка потребителям в центральный регион в настоящее время нерентабельна.

Зерно

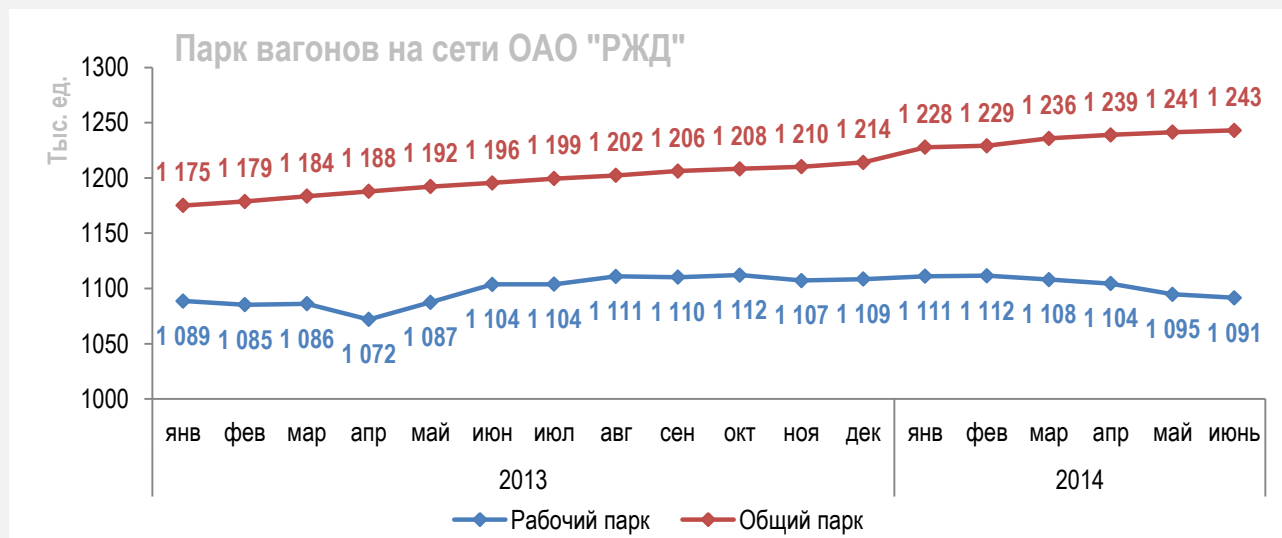
Погрузка зерна в июне 2014 года составила 0,6 млн. т., что ниже показателя 2013 года на 25%. Снижение может быть связано с окончанием перевозок зерновых культур урожая 2013 года. При этом перевозки зерна в ближайшей перспективе могут показать стабильный рост. Как сообщил Премьер-министр РФ Дмитрий Медведев, урожай зерна в России в этом году может превысить прогноз и перевалить за рубеж в 100 млн. т.

Погрузка в полувагонах на сети ОАО «РЖД» по итогам июня 2014 года составила 55,7 млн. т., погрузка цистерн составила 20,8 млн. т., погрузка крытых вагонов составила 2,9 млн. т., погрузка платформ составила 1,6 млн. т.



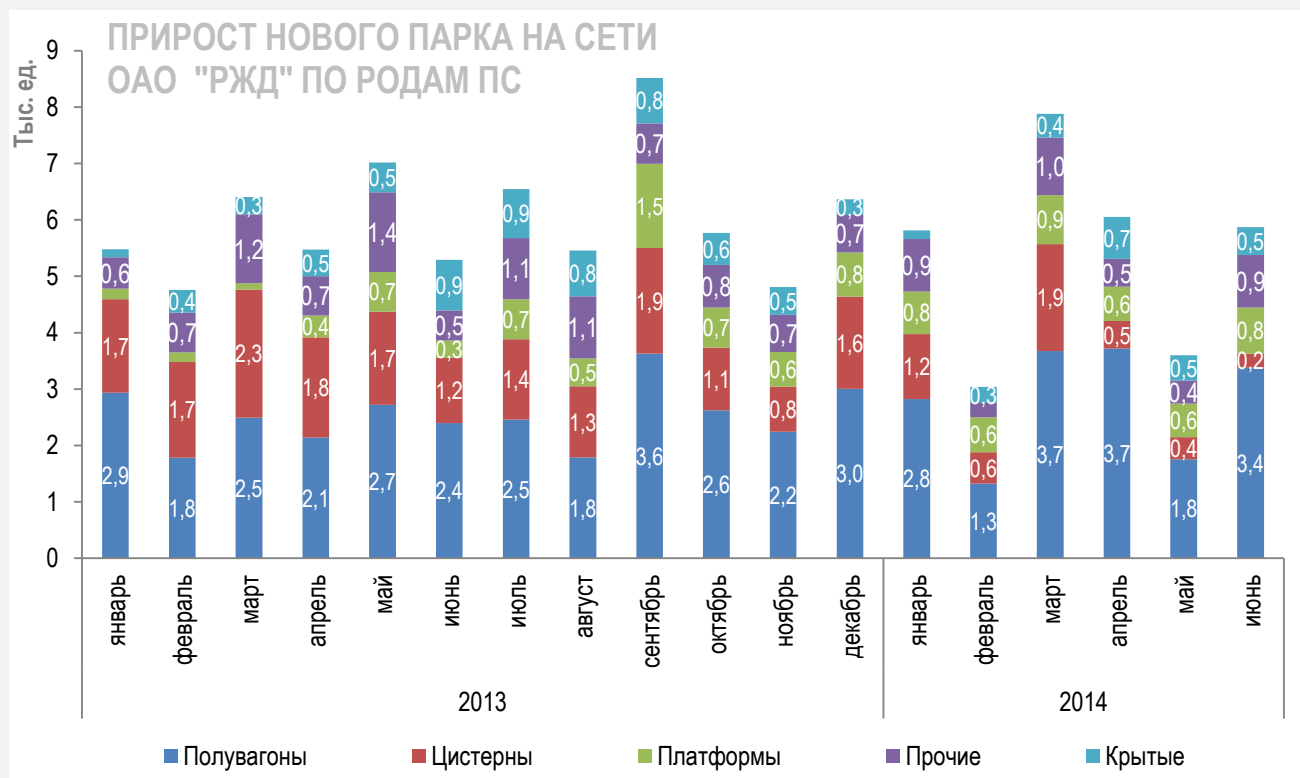
Парк грузового подвижного состава на сети ОАО «РЖД»

По итогам июня 2014 года общий парк вагонов на сети РЖД составил 1 243,0 тыс. ед. грузовых вагонов. Парк полувагонов составил 562,2 тыс. ед., цистерн – 295,7 тыс. ед.

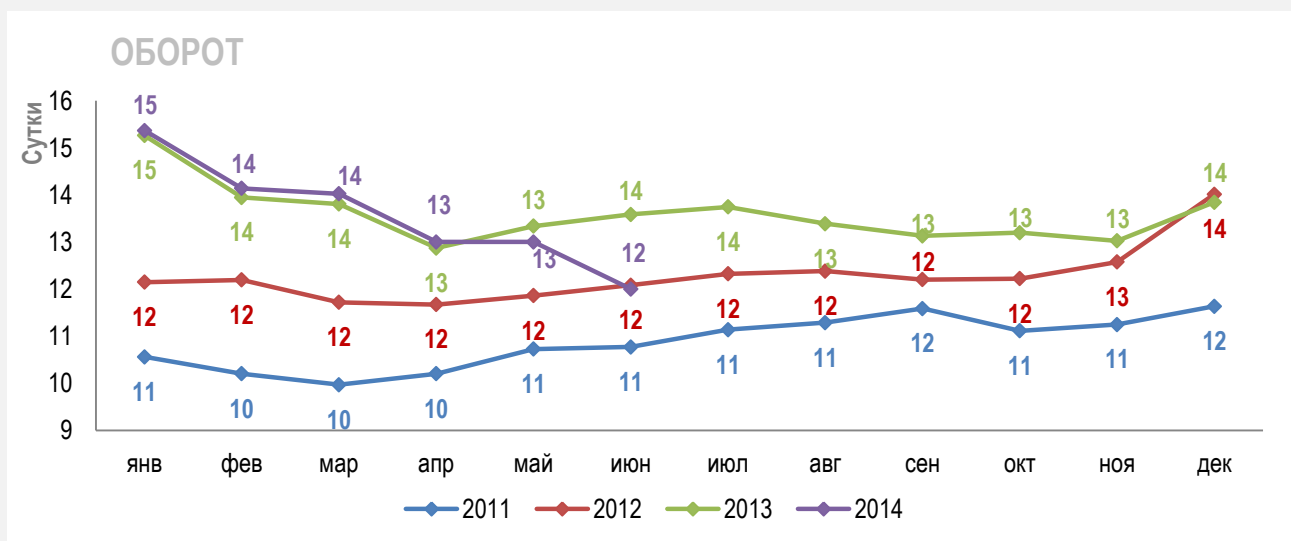
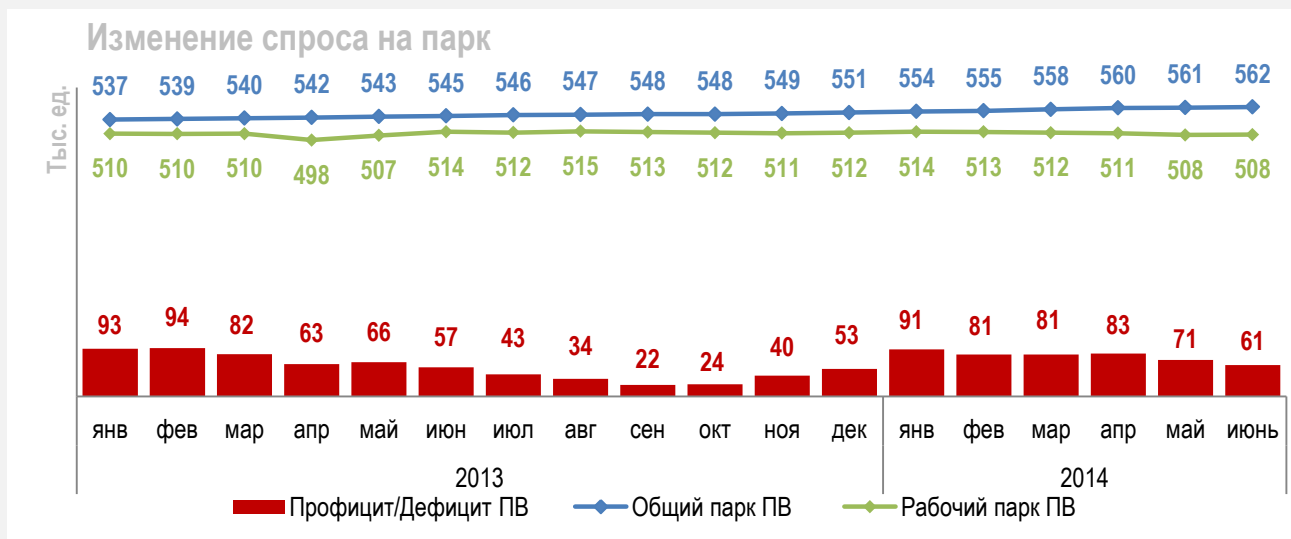
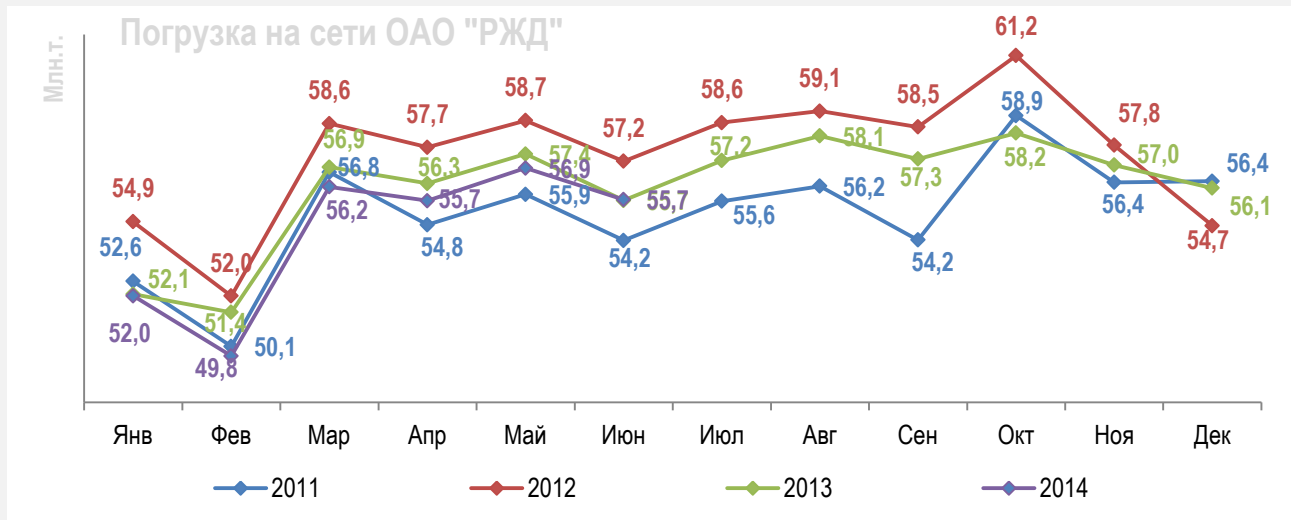


В 2013 году в России было построено 58,5 тыс. грузовых вагонов. К началу 2014 года общий парк вагонов на сети ОАО «РЖД» насчитывал 1,214 тыс. вагонов.

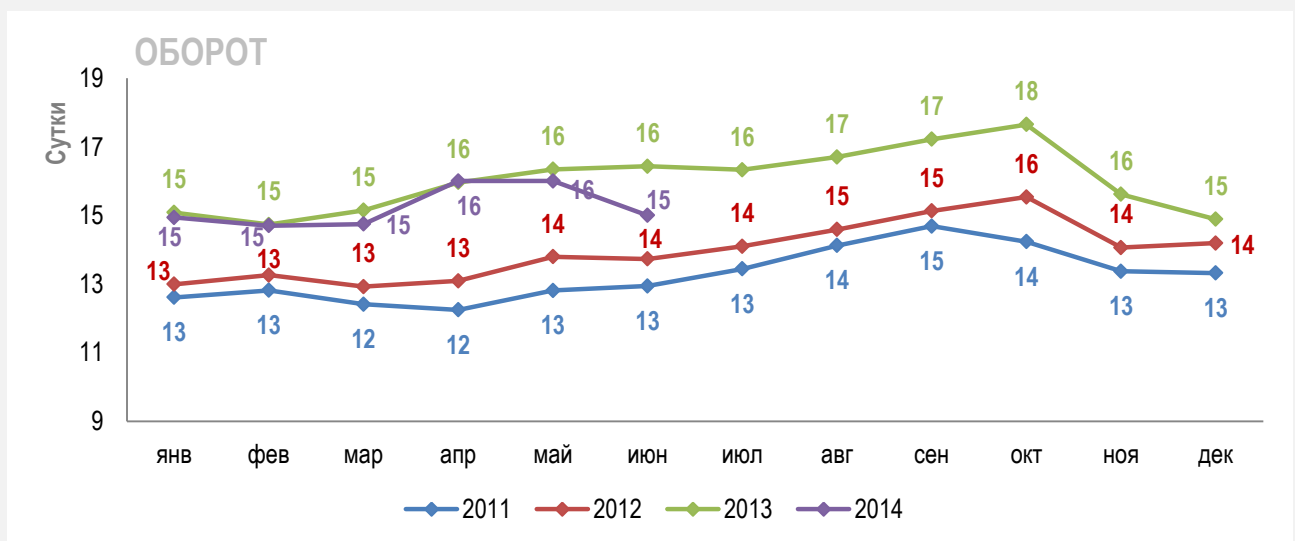
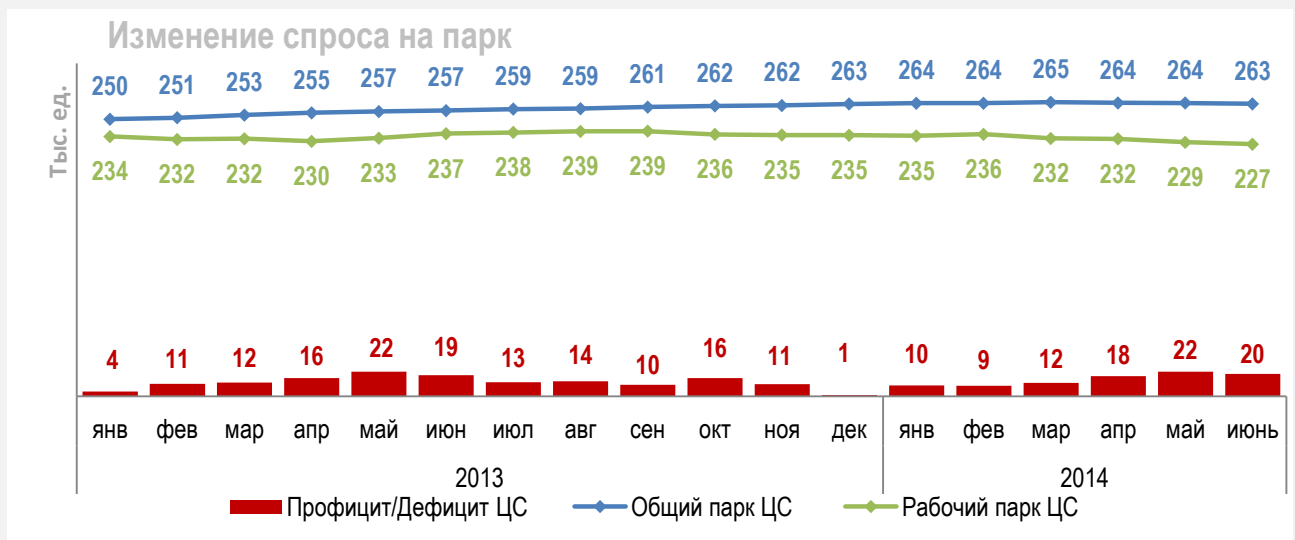
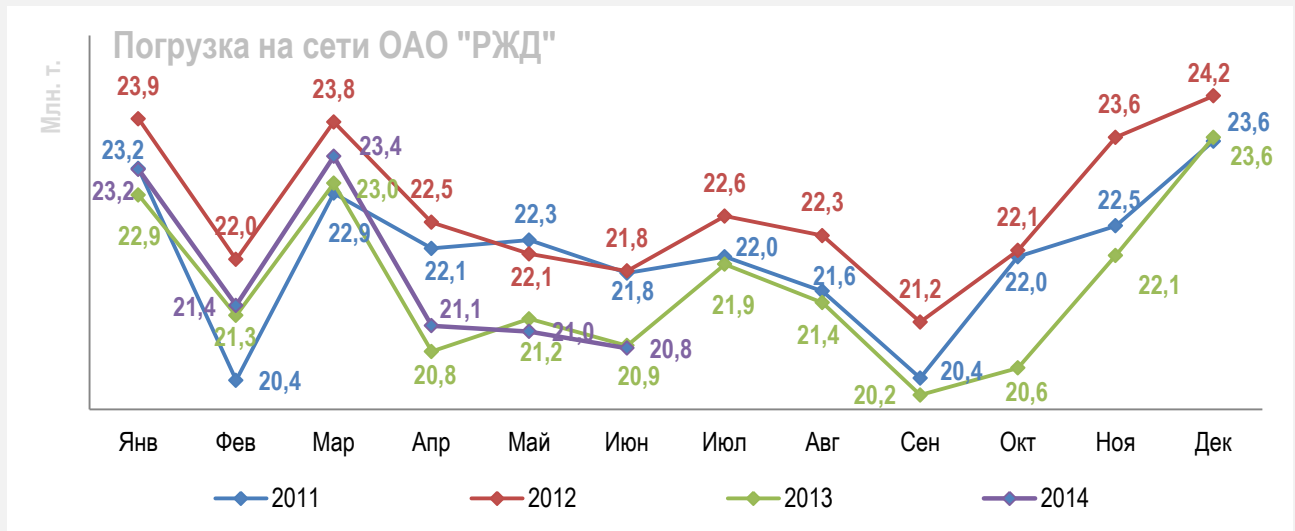
Предприятия стран СНГ в июне 2014 года поставили заказчикам 6056 грузовых вагонов, из них 3189 полувагонов, 466 цистерн, 1026 хопперов, 706 платформ, 628 крытых вагонов и 41 думпкар. Вагоностроительные предприятия России реализовали 5066 грузовых вагонов, предприятия Украины - 662 единицы подвижного состава, Беларуси - 240 вагонов, Казахстана - 57 и Узбекистана - 31 единиц.



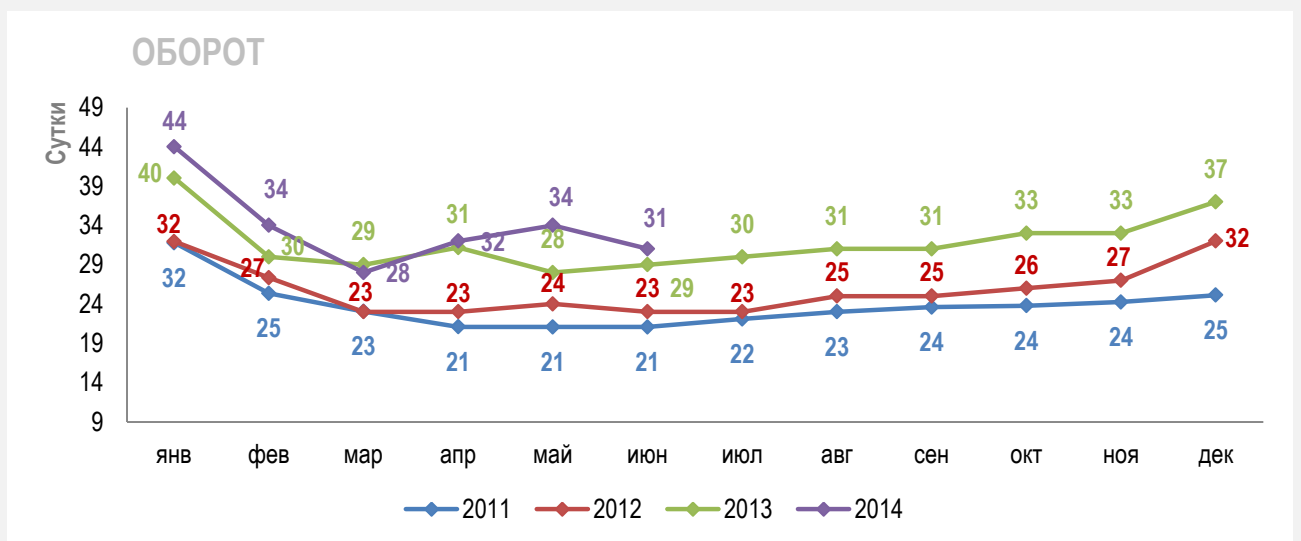
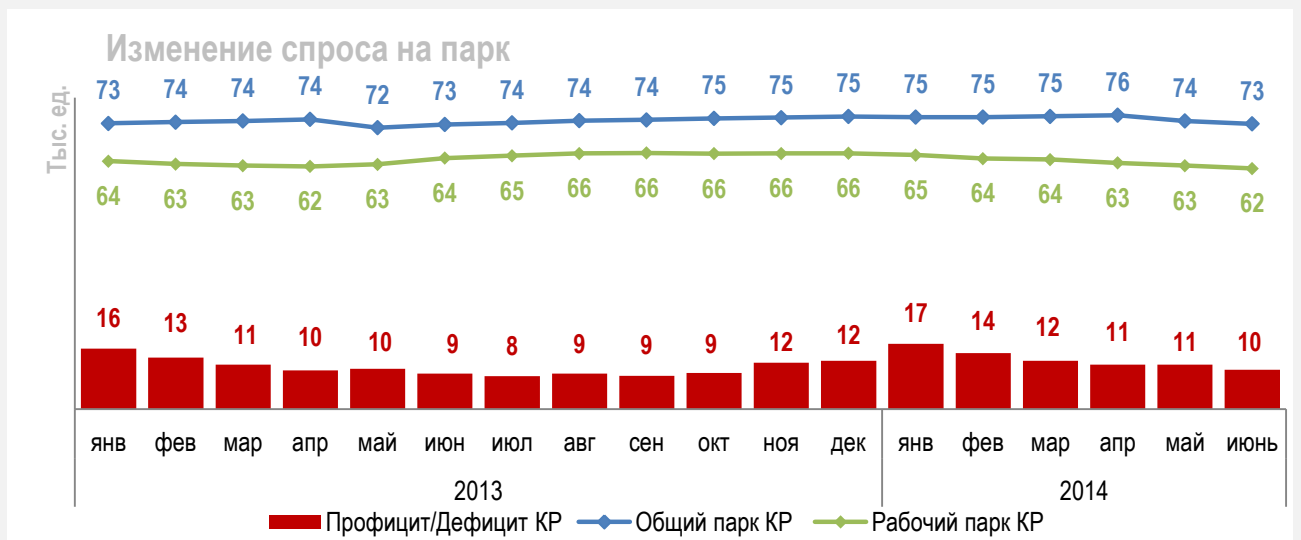
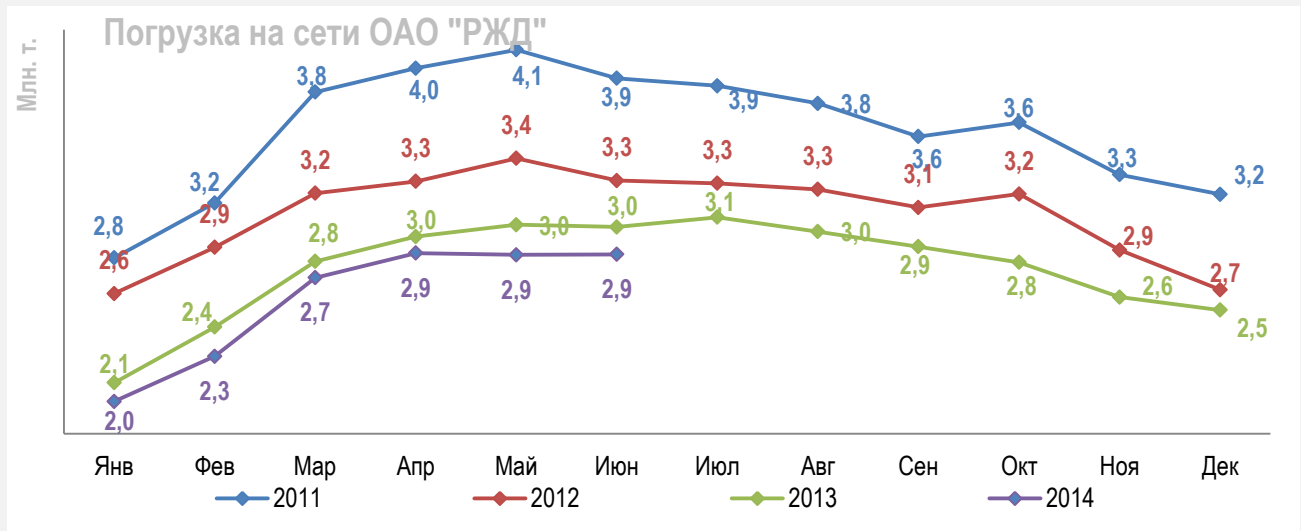
ПОЛУВАГОНЫ



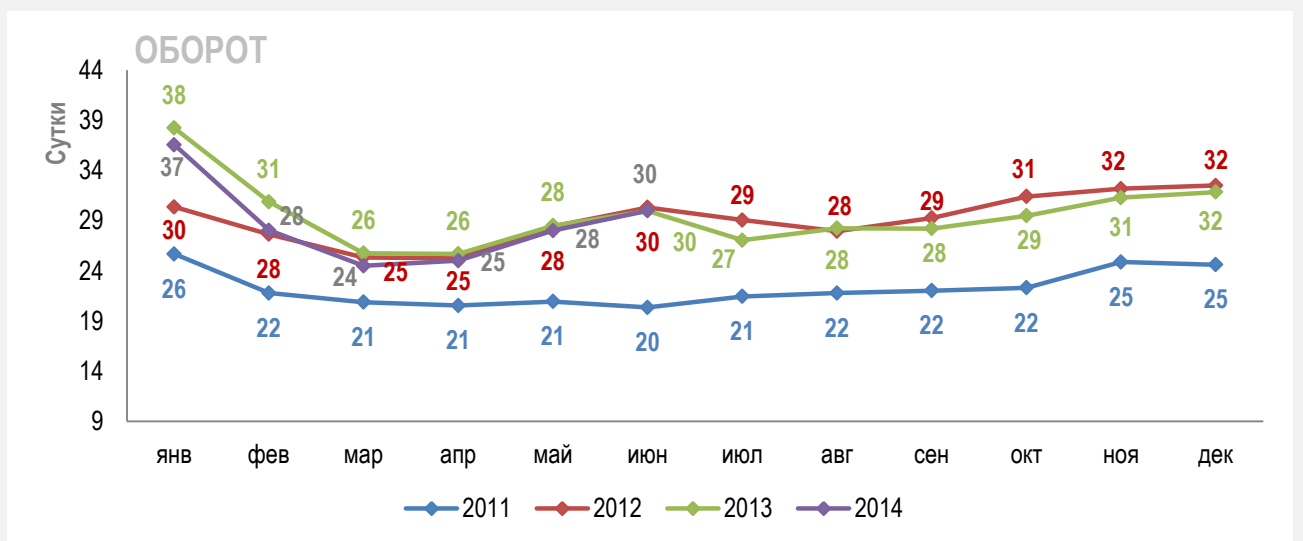
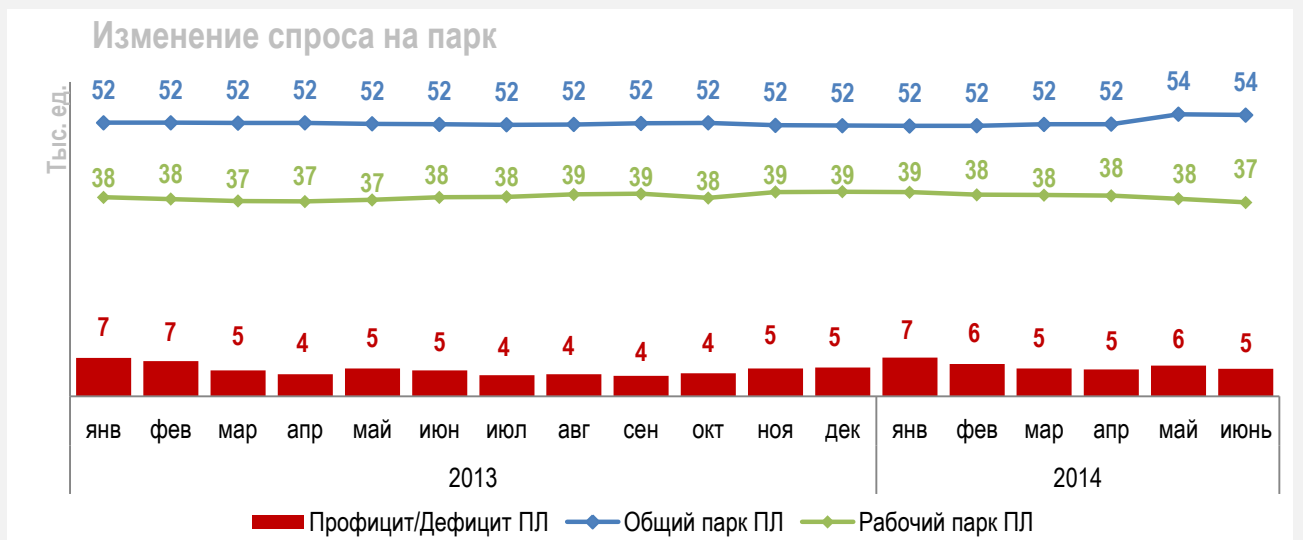
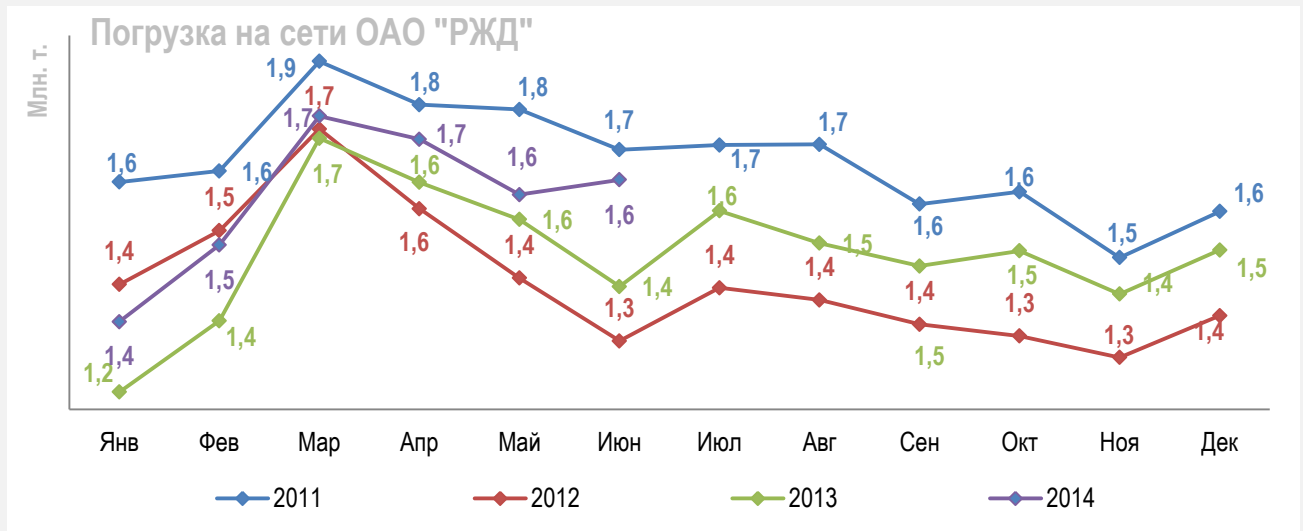
ЦИСТЕРНЫ



КРЫТЫЕ ВАГОНЫ



ПЛАТФОРМЫ



Арендные ставки

Индекс средней арендной ставки на подвижной состав на сети ОАО «РЖД» в июне 2014 года составил 80,2% к уровню рубежа 2007-2008 гг.ⁱ



ⁱ Подробнее на сайте НП «Совет участников рынка услуг операторов железнодорожного подвижного состава» <http://railsovet.ru/analytcs/indicator/>