



# Обзор работы грузового железнодорожного транспорта. Итоги 2015г.

Итоги 2015 года

Информационно-аналитический центр Саморегулируемой организации Некоммерческого партнерства «Совет участников рынка услуг операторов железнодорожного подвижного состава»

### **Состояние рынка железнодорожных перевозок в 2015 году. Анализ внешней среды.**

В 2015 году в экономике России происходят кризисные явления, которые напрямую отражаются на состоянии рынка железнодорожных перевозок грузов.

Объем ВВП России по предварительным оценкам Росстата в 2015 году снизился на 3,7% и составил в текущих ценах 80 трлн. 412,5 млрд. рублей (77 трлн. 893,1 млрд. в 2014 г.). Индекс-дефлятор ВВП за 2015 г. по отношению к ценам 2014 г. составил 107,3%. Рост валовой добавочной стоимости в 2015 году был зафиксирован в сельском хозяйстве - на 3,5% (2,2% - в 2014 г.), в деятельности домашних хозяйств - на 1,4% (2%), в добыче полезных ископаемых - 1,1% (2,2%), в здравоохранении - на 0,3% (1,7%). Наибольшее снижение наблюдалось в оптовой и розничной торговле - на 10,1% (рост на 1,5%), в строительстве - на 7,5% (снижение на 1,6%), в обрабатывающих производствах - на 5,5% (рост на 1%)..

Индекс промышленного производства в РФ в январе-декабре 2015 года по сравнению с январем-декабрем 2014 года составил 96,6%, снизившись на 3,4%. В декабре 2015 года по сравнению с декабрем 2014 года индекс промышленного производства снизился на 4,5%.

Реальный курс рубля к доллару США в декабре 2015 года уменьшился по сравнению с ноябрем на 5,7%, к евро — на 6,6%. За весь 2015 год он снизился на 10,7% к доллару и увеличился на 1,8% к евро.

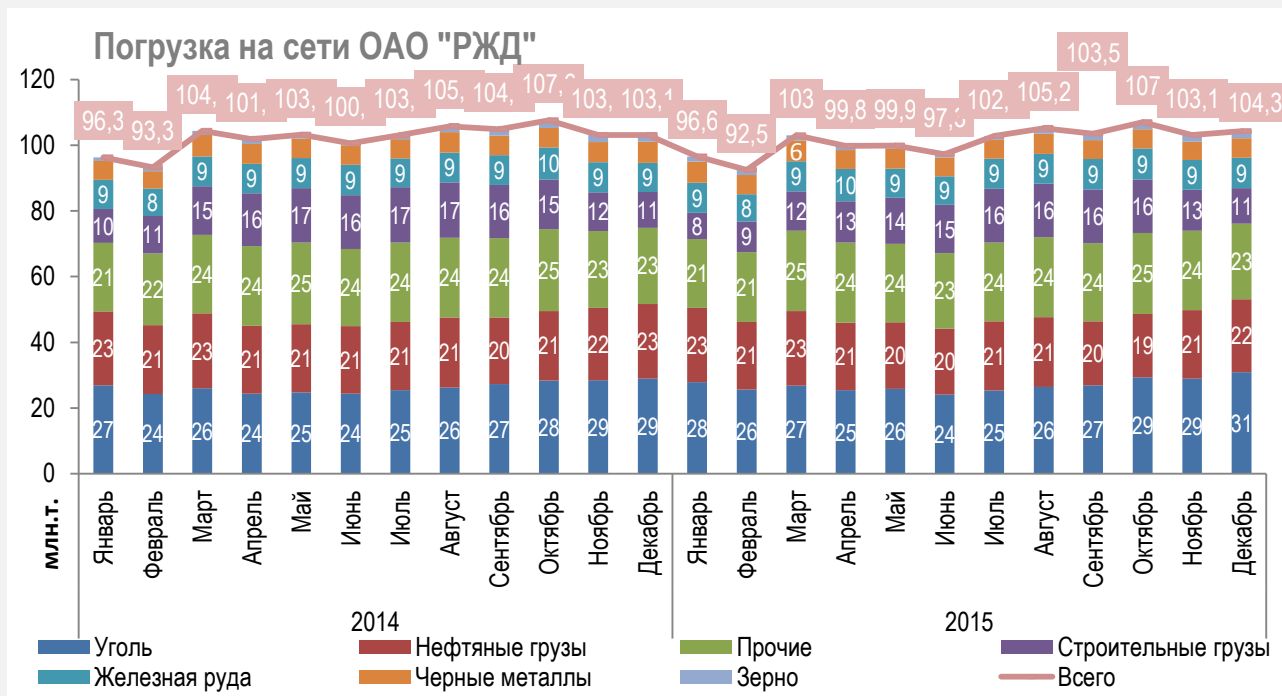
Номинальный курс рубля к доллару США уменьшился в декабре 2015 года на 6,7% по сравнению с ноябрем 2015 года, а по отношению к декабрю 2014-го — на 20,5%. Номинальный эффективный курс рубля к иностранным валютам в декабре 2015 года относительно ноября снизился на 6,5%, всего за 2015 год — на 7,4%.

Средняя цена российской нефти марки Urals в 2015 году сложилась в размере 51,23 долл. за баррель. В декабре 2015 года средняя цена нефти марки Urals составила 36,42 долл. за баррель. По сравнению с декабрем 2014 года нефть подешевела на 24,65 долл. с 61,07 долл. за баррель.

Профицит парка ПС по основным видам вагонов по итогам 2015 года составил порядка 80 тыс. ед. В том числе профицит парка полувагонов по итогам 2015 года составил 59 тыс. ед., профицит парка цистерн – 9 тыс. ед., профицит парка крытых вагонов 8 тыс. ед., платформ – 4 тыс. ед. Основным фактором, вызвавшим профицит подвижного состава в последние годы, является значительное увеличение нового подвижного состава на сети в совокупности с экономическими факторами и ограниченными возможностями инфраструктуры. Кроме того, свою роль в росте профицита вагонов сыграло также падение темпов погрузки из-за ухудшающихся экономических условий и оттока грузов на другие виды транспорта.

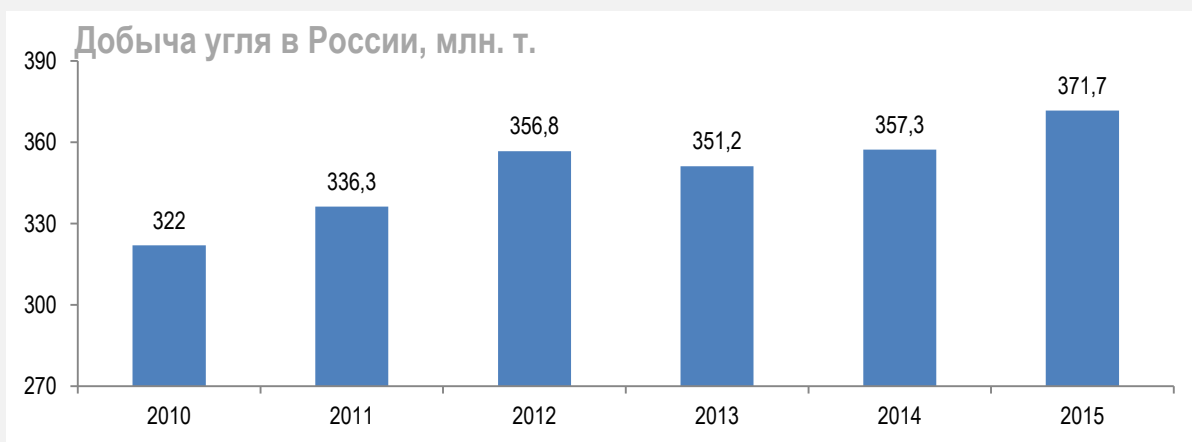
### Погрузка на сети ОАО «РЖД»

Погрузка на сети ОАО «РЖД» в 2015 году составила 1214,5 млн. т., что ниже показателя 2014 года на 1%. Грузооборот на сети ОАО «РЖД» в 2015 году составил 2304,3 млрд. т. км. (+0,2% к показателю 2014 года).



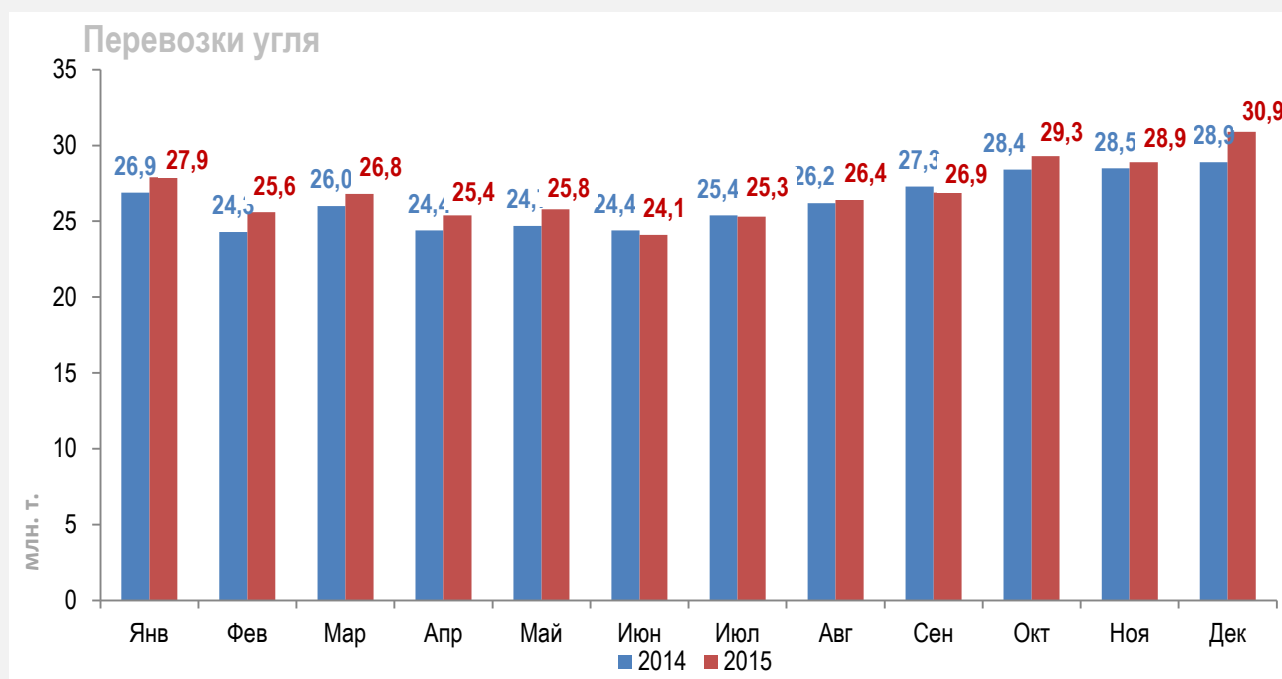
### Уголь

Объем погрузки угля на сети ОАО «РЖД» в 2015 году составил 323,3 млн. т., что выше показателя 2014 года на 2,5%. При этом объем перевозок угля в декабре 2015 года впервые превысил 30 млн. т. и составил рекордные 30,9 млн. т. Следует отметить, что рост перевозок угля по сравнению с предыдущим годом обусловлен рекордной добычей угля в России в 2015 году. Добыча угля в России выросла в 2015 г. на 4% по сравнению с 2014 годом и составила 371,7 млн. т. Экспорт российского угля в 2015 году вырос на 9,1% в сравнении с аналогичным показателем 2014 года - до 163,6 млн. т.



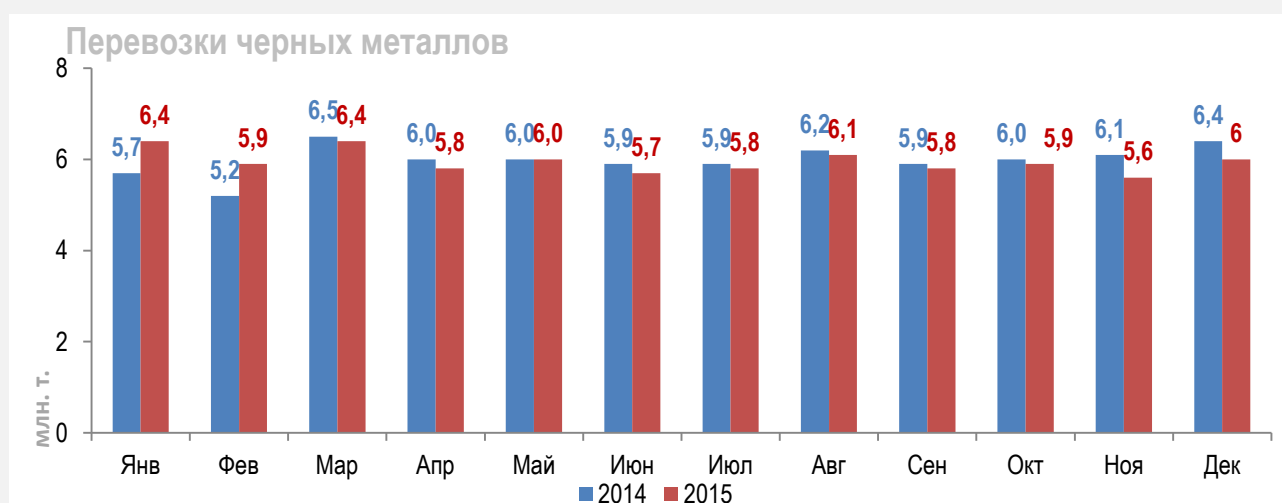
Добыча крупнейших угольных компаний за 12 месяцев 2015 года по данным компаний составила: ОАО «СУЭК» - 97,8 млн. т. угля (-1,1% к показателю соответствующего периода 2014 года), ОАО «УК «Кузбассразрезуголь» - 44,4 млн. т. (+2,1%), ОАО «ХК «СДС-Уголь» - 30 млн. т. (+5%), ОАО «Распадская» - 10,35 млн. т. (+1,3%).

В 2015 году угольные компании Кузбасса достигли рекордной добычи угля для Кузнецкого угольного бассейна, добыча на-гора составила 215,8 млн. т. (+4,9% к 2014г.)



### Черные металлы и железная руда

Объем погрузки черных металлов в 2015 года составил 71,4 млн. т. Погрузка железной и марганцевой руды в 2015 г. относительно показателя 2014 г. выросла на 0,4% и составила 109 млн. т.



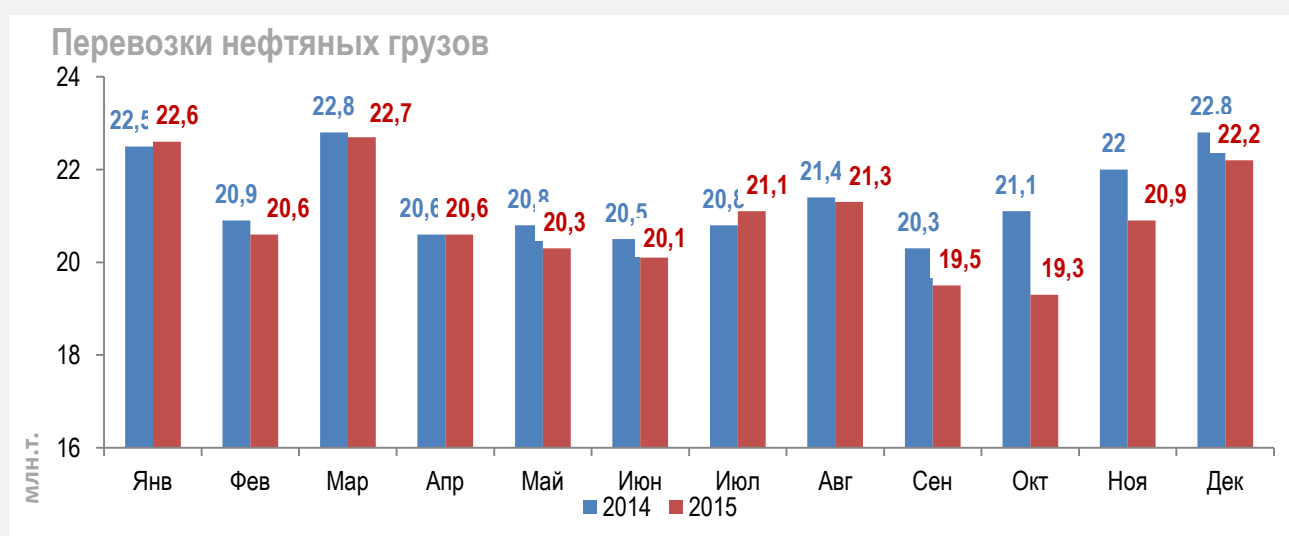
По данным Всемирной ассоциации производителей стали (World Steel Association), в 2015 году мировое производство стали сократилось почти на 3% до 1,6 млрд. т. по сравнению с 2014 годом. Наибольшее падение по объемам выпуска зафиксировано в Азии - на 26 млн. т. (в том числе в Китае - на 19 млн. тонн). Страны СНГ потеряли совместно около 4,5 млн. т. выпуска (-4%) по сравнению с 2014 годом. В России отмечено незначительное - на 2,6% - сокращение выпуска стали с 71,5 млн. т. в 2014 до 71,1 млн. т. в 2015 году.

ОАО «РЖД» с 1 января по 31 марта 2016 года отменили надбавку 13,4% к тарифу на экспортные перевозки черных металлов. "...установить к действующим тарифам ... на перевозки черных металлов (поз. ЕТСНГ 311-315, 321-324) в вагонах общего парка и собственных (арендованных) вагонах в направлении сухопутных погранпереходов и припортовых станций железных дорог РФ, имеющих экспортный код, при условии сохранения объемов перевозок не ниже уровня 2015 года понижающие коэффициенты", – говорится в решении правления.

В частности, к действующего тарифу с надбавкой в 13,4% вводится понижающий коэффициент 0,882. Исключение составляют перевозки на расстояние свыше пяти тысяч километров с проследованием участков Уссурийск – Барановский или Комсомольск-Сортировочный – Ландыши, где коэффициент составит 0,872.

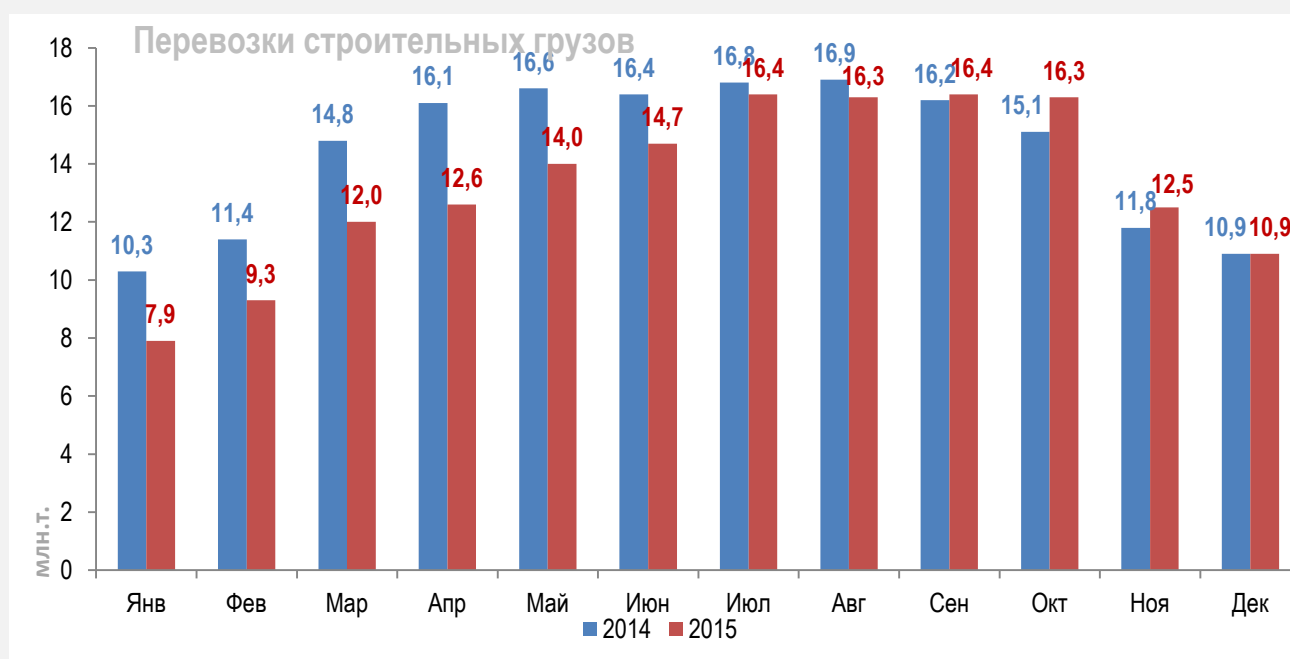
### Нефтяные грузы

В 2015 году объем погрузки нефти и нефтепродуктов составил 251,2 млн. т., что меньше аналогичного показателя 2014 года на 2,1%. Снижение перевозок нефтяных грузов связано, прежде всего, с растущей конкуренцией со стороны автомобильного и трубопроводного транспорта. В сентябре 2015 года был открыт нефтепровод-отвод от ВСТО к Хабаровскому НПЗ. Согласно поданной от НПЗ заявке, объем коммерческих поставок в 2015 году до Хабаровского НПЗ составит около 1,6 млн. т. Планируется, что после ввода отвода в эксплуатацию по трубопроводной системе «Восточная Сибирь – Тихий океан» на ХНПЗ ежегодно будет поступать 5 млн. т. нефти, а с 2019 года - до 6 млн. т. в год.



## Минерально-строительные грузы

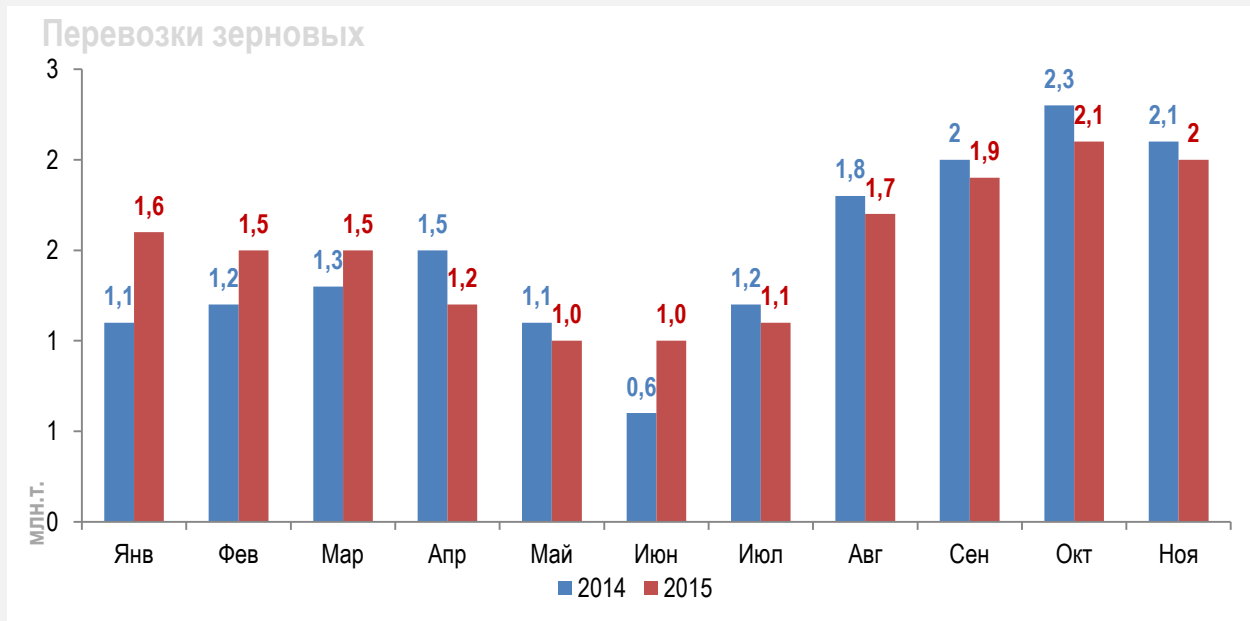
Погрузка минерально-строительных грузов и цемента на сети ОАО «РЖД» в 2015 году составила 159,3 млн. т., что ниже аналогичного показателя 2014 года на 8,1%. Следует отметить замедление темпов снижения погрузки минерально-строительных грузов во второй половине 2015 года по сравнению с предыдущими периодами 2014-2015гг.



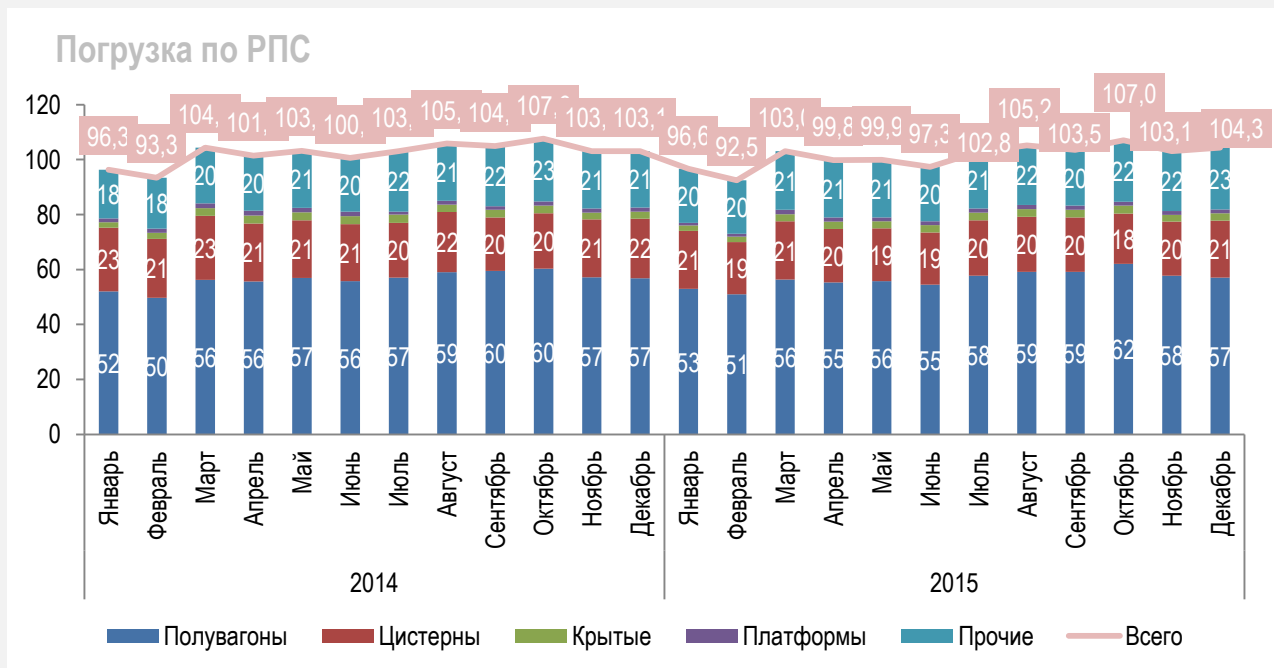
В августе 2015 года Премьер-министр РФ Дмитрий Медведев подписал постановление «О лицензировании импорта щебня и гравия». С 14 августа 2015 г. по 31 декабря 2015 г. включительно вводится лицензирование импорта в Российскую Федерацию из государств, не являющихся членами Евразийского экономического союза, щебня и гравия, классифицируемых кодом ТН ВЭД ЕАЭС 2517 10 100 0, при помещении под таможенную процедуру выпуска для внутреннего потребления. Постановление подготовлено Минпромторгом, который будет выдавать участникам внешнеторговой деятельности разовые лицензии на импорт в Россию из государств, не являющихся членами ЕАЭС, щебня и гравия в установленном порядке при наличии согласования Минстроя РФ. По мнению экспертов, данное постановление положительно повлияет на российских производителей нерудных строительных материалов и позволит им нарастить производство продукции. В дальнейшем Правительство РФ продлило с 1 января по 30 июня 2016 года лицензирование импорта гравия и щебня. По данным ОАО «РЖД» железнодорожные перевозки щебня из Украины в Россию снизились в 2015 году на 59% в результате введения повышающего коэффициента к тарифу на перевозки украинского щебня по железной дороге.

### Зерно

Погрузка зерна в 2015 году составила 18,7 млн. т., что выше показателя 2014 года на 2,8%. С начала 2015-2016 сельхозгода (с 1 июля по 28 декабря 2015г.) на экспорт отгружено 22,22 млн. т. зерновой продукции, в том числе 15,58 млн. т. пшеницы (70 %).

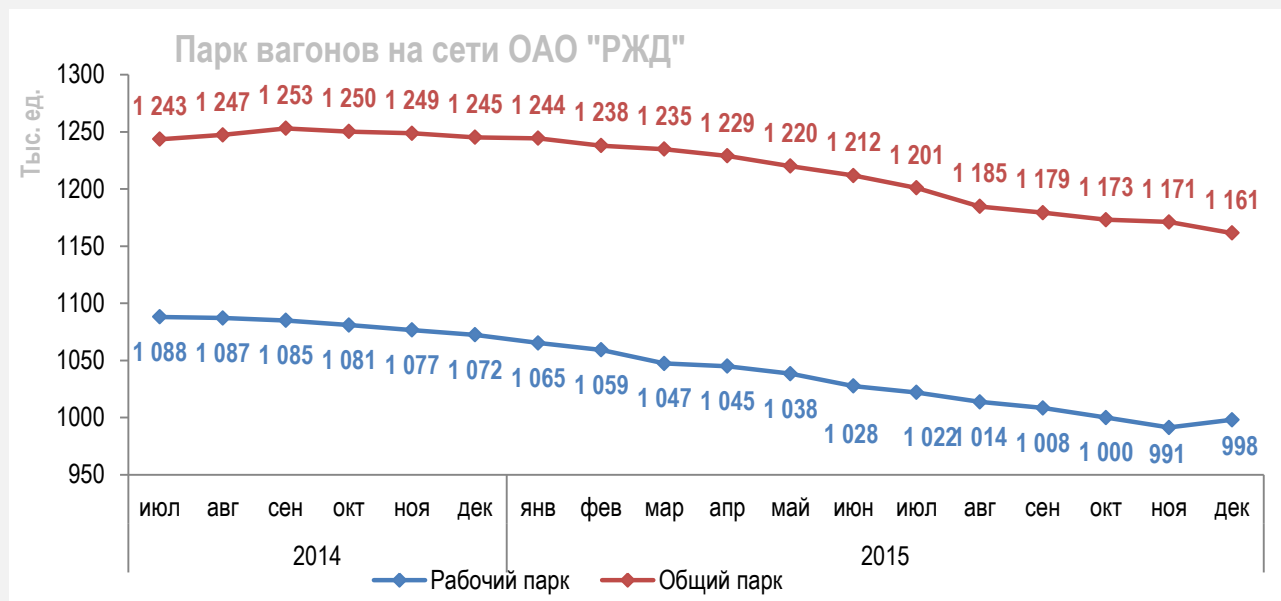


Погрузка в вагонах приписки РФ на сети в 2015 году составила: в полувагонах 678,2 млн. т., нефтебензиновых цистерн составила 238,5 млн. т., крытых вагонов составила 31,4 млн. т., платформ составила 17,4 млн. т.



### Парк грузового подвижного состава на сети ОАО «РЖД»

По итогам 2015 года общий парк вагонов на сети РЖД составил 1 161,1 тыс. ед. грузовых вагонов. Парк полувагонов составил 514,8 тыс. ед., цистерн – 280,9 тыс. ед. Рабочий парк вагонов уменьшился на 6,9% к декабрю 2014 года.



В 2015 году в России было построено 30 тыс. грузовых вагонов, что ниже показателя 2013 года на 45%. К началу 2016 года общий парк вагонов на сети ОАО «РЖД» насчитывал 1,161 тыс. вагонов. За 12 месяцев 2015 года на сети ОАО «РЖД» зарегистрировано 25,3 ед. подвижного состава 2015 года выпуска, из которых 16,4 тыс. ед. полувагоны, 4 тыс. ед. платформы, 1,6 тыс. цистерны, 3,3 тыс. ед. - прочие вагоны. Основными приобретателями новых вагонов в 2015 году стали аффилированные с крупными производителями вагонов компании, а также экзотические компании сырьевых холдингов и филиалы ОАО «РЖД».

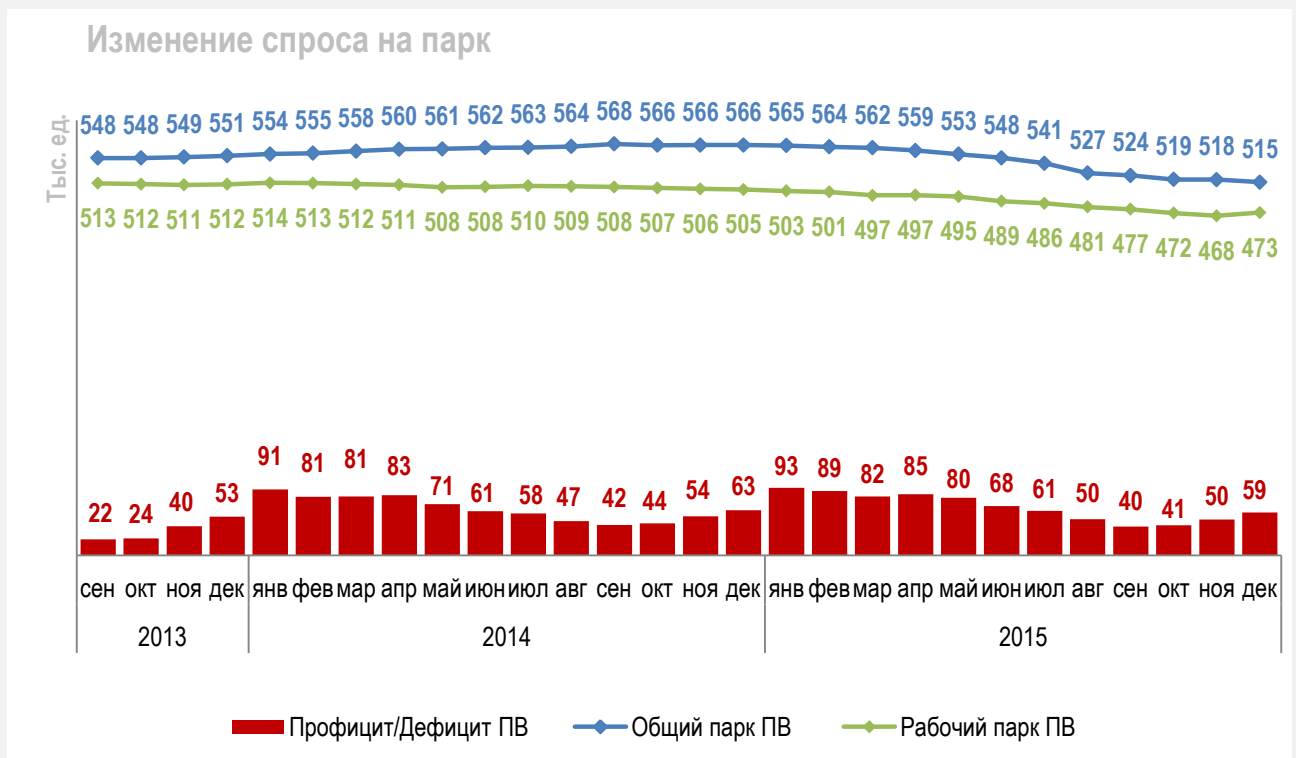
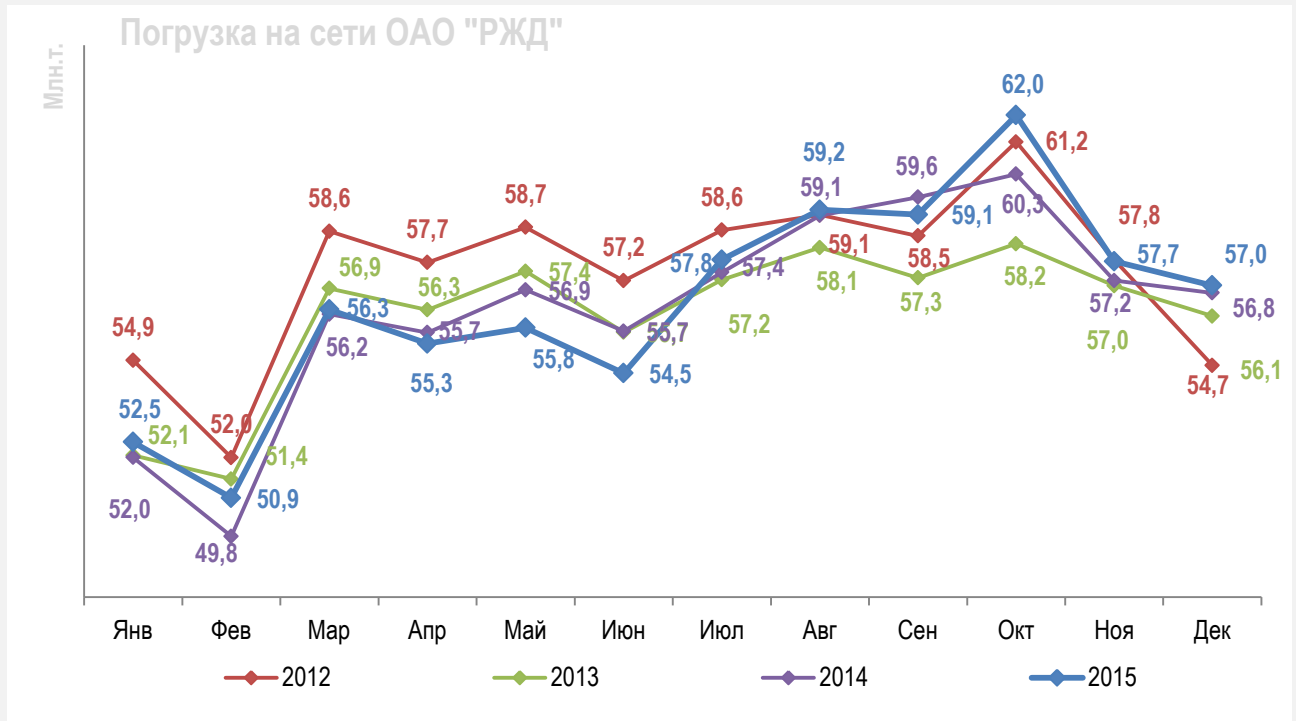
Во исполнение поручения Президента РФ о запрете на продление срока службы грузовых вагонов Министерство транспорта Приказом № 382 от 25.12.2015 г. внесло изменение в Правила технической эксплуатации железных дорог. В них, в частности, указывается: "Не допускается включать в поезда, следующие по инфраструктуре железнодорожного транспорта общего пользования во всех видах сообщения груженные грузовые вагоны, в отношении которых после 1 января 2016 г. выполнены работы по продлению сроков их службы или модернизации сроков их службы".

Исключение из новых правил составляет ряд видов специализированных вагонов, включая, рефрижераторы, транспортеры, платформы для перевозки гусеничной и колесной техники, цистерны для перевозки химических и некоторых пищевых грузов и др. Также разрешается использование специального подвижного состава, включаемого в хозяйственные поезда и предназначенного для обеспечения путевых работ.



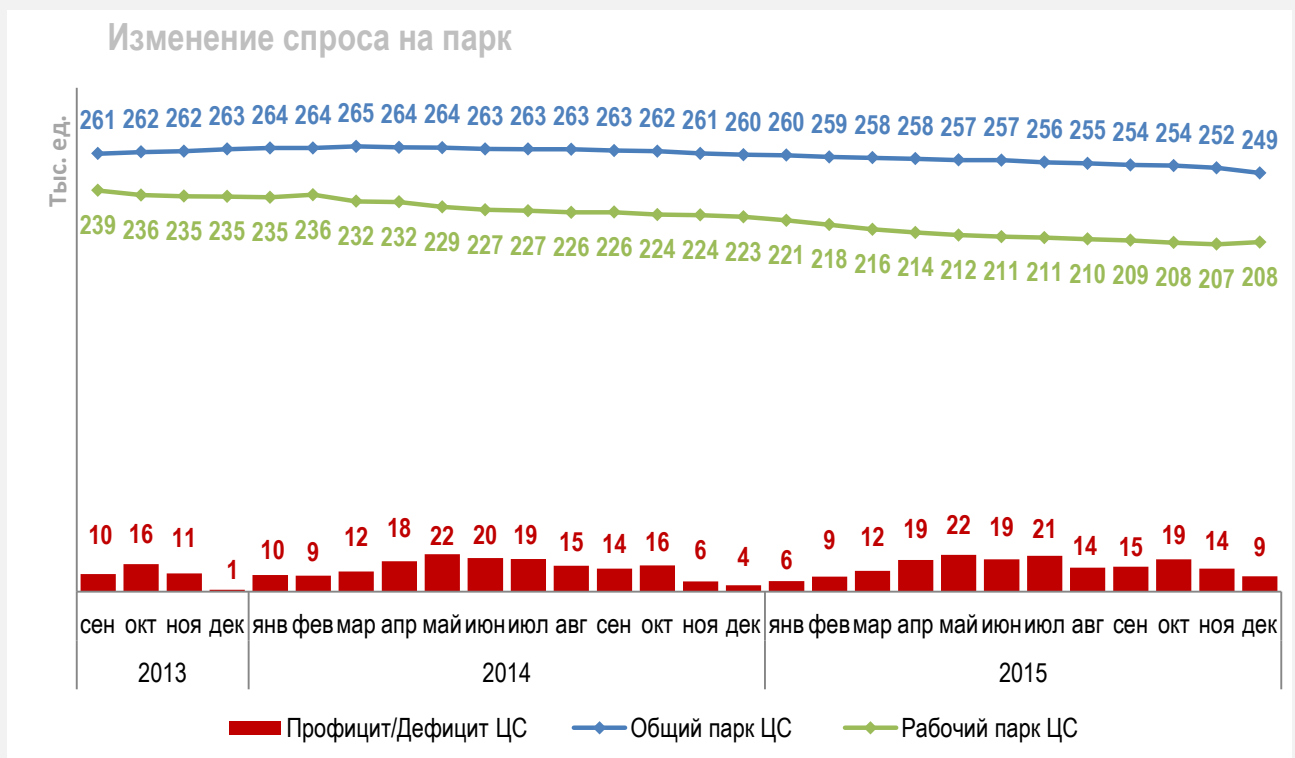
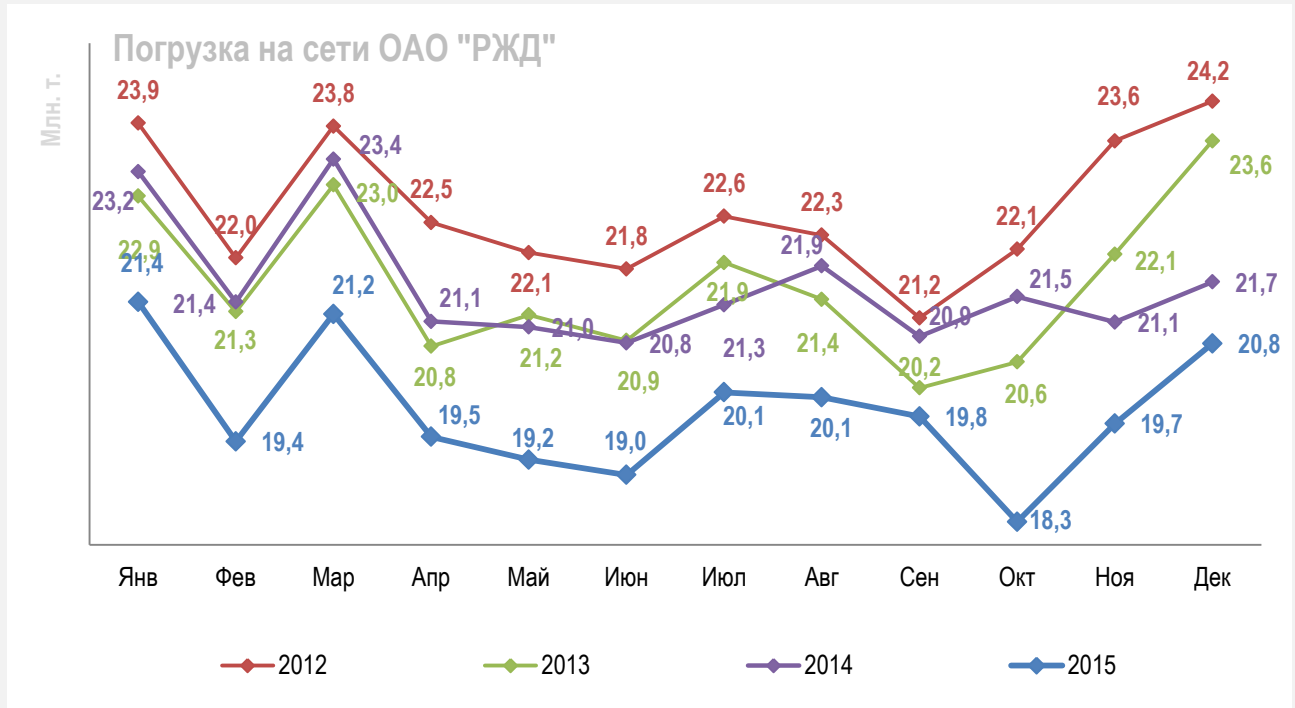
## ПОЛУВАГОНЫ

В декабре 2015 года на сети ОАО «РЖД» было погружено 850419 полувагонов приписки РФ.



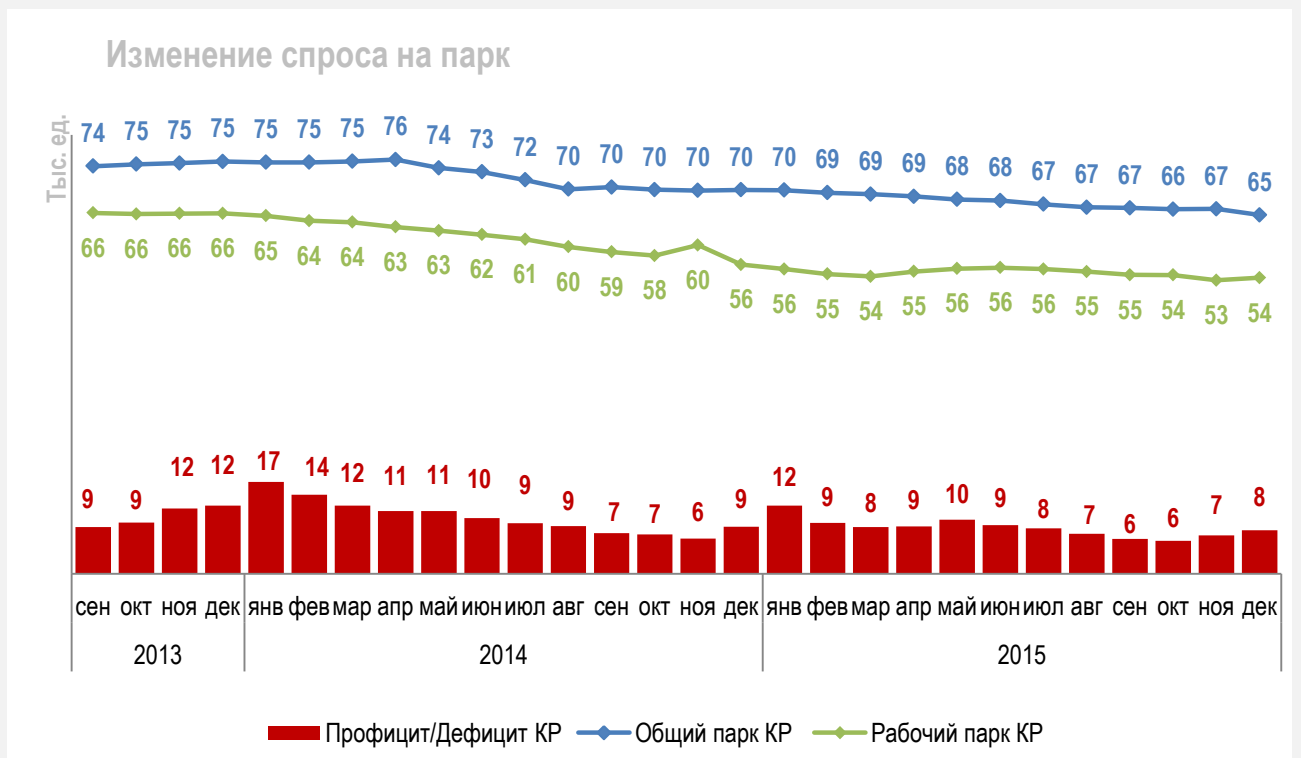
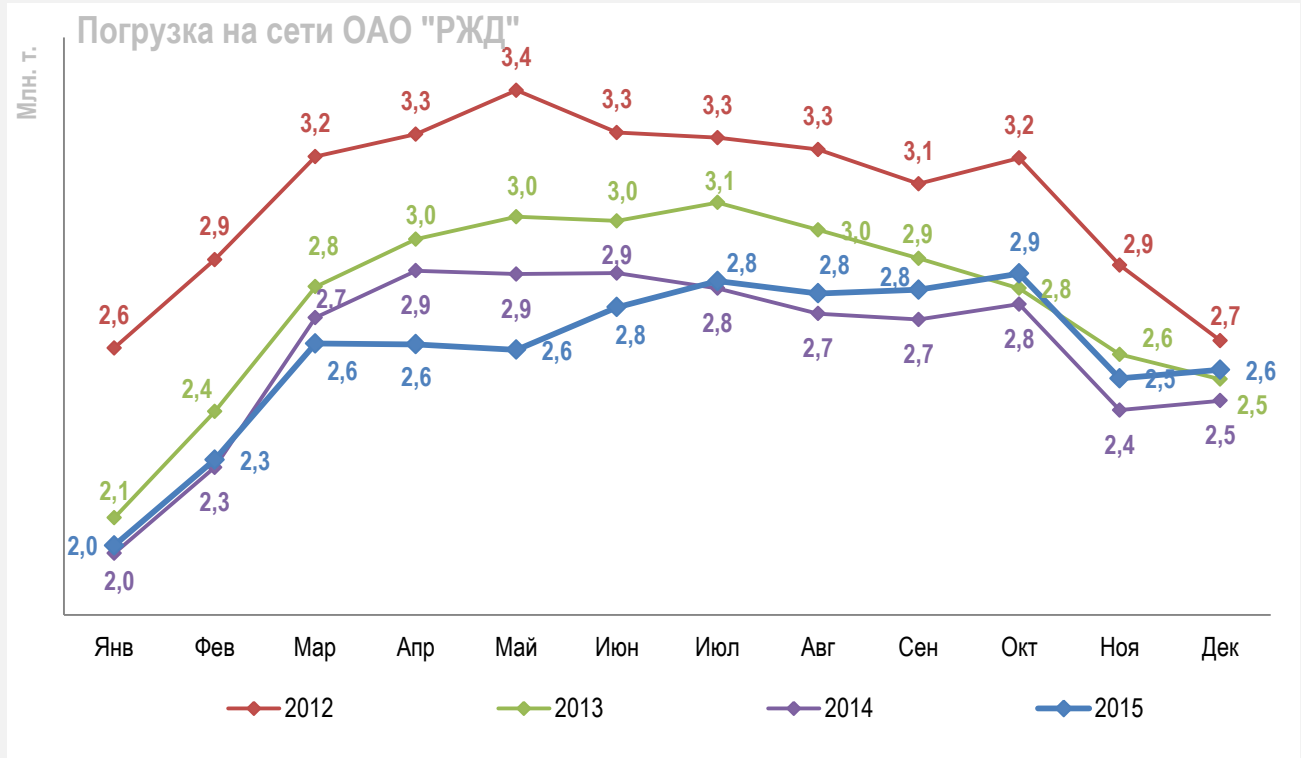
## НЕФТЕБЕНЗИНОВЫЕ ЦИСТЕРНЫ

В декабре 2015 года на сети ОАО «РЖД» было погружено 346 437 нефтебензиновых цистерн приписки РФ.



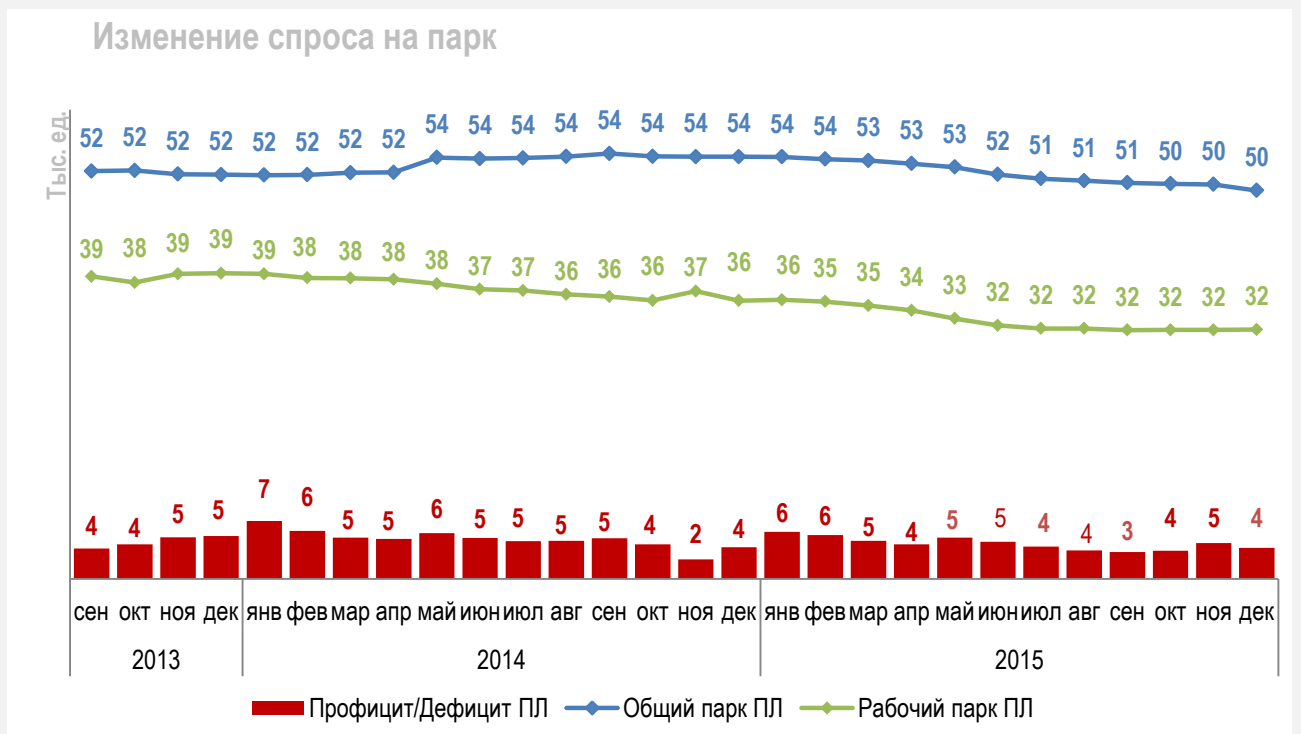
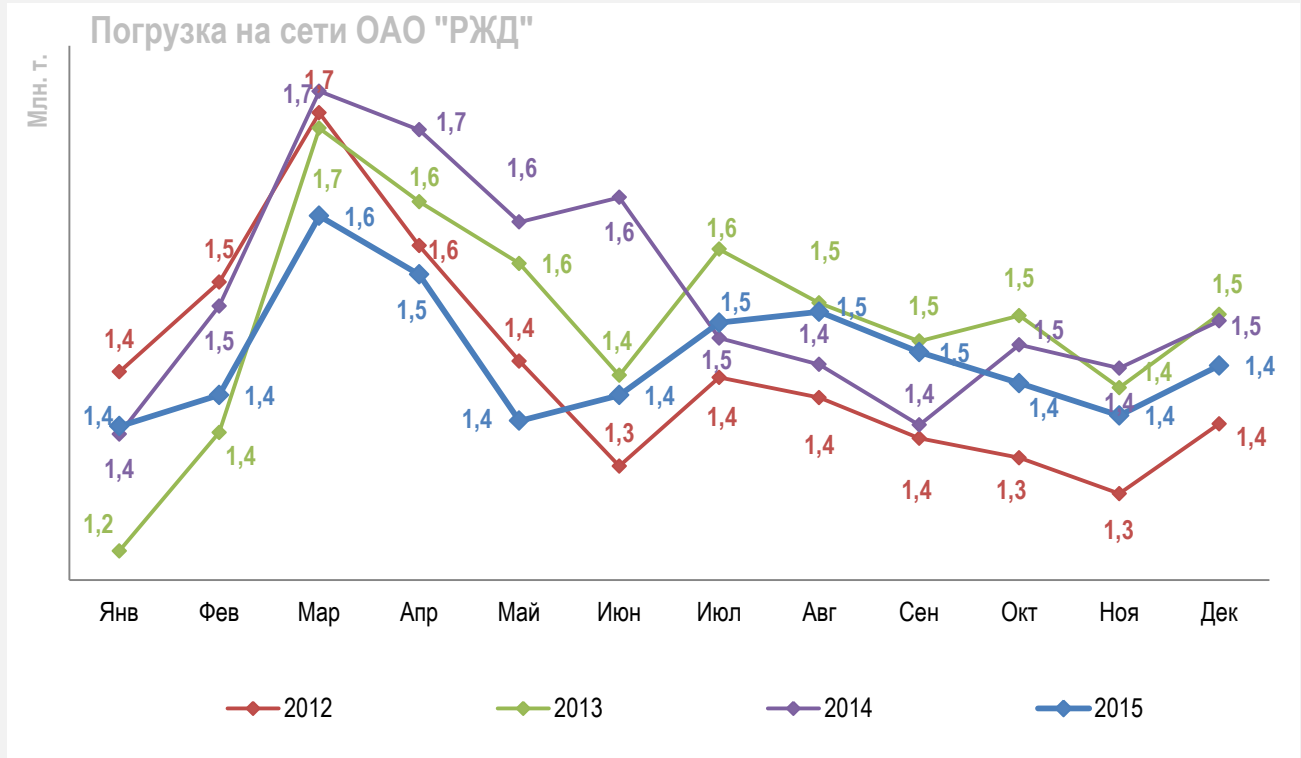
## КРЫТЫЕ ВАГОНЫ

В декабре 2015 года на сети ОАО «РЖД» было погружено 43 949 крытых вагонов приписки РФ.



## ПЛАТФОРМЫ

В декабре 2015 года на сети ОАО «РЖД» было погружено 32 257 платформ приписки РФ.



## Арендные ставки

Индекс средней арендной ставки на подвижной состав на сети ОАО «РЖД» по итогам 2015 года составил 66,2% к уровню рубежа 2007-2008 гг.<sup>i</sup>



<sup>i</sup> Подробнее на сайте НП «Совет участников рынка услуг операторов железнодорожного подвижного состава» <http://railsovet.ru/analytics/indicator/>