



Ежемесячный обзор работы грузового железнодорожного транспорта. Ноябрь 2014г.

Ноябрь 2014 года

Информационно-аналитический центр Саморегулируемой организации Некоммерческого партнерства «Совет участников рынка услуг операторов железнодорожного подвижного состава»

Состояние рынка железнодорожных перевозок на сети ОАО «РЖД» в ноябре 2014 года

В 2014 году в экономике России наметились кризисные явления, которые напрямую отражаются на состоянии рынка железнодорожных перевозок грузов. Минэкономразвития России не исключало возможности технической рецессии российской экономики по итогам первого полугодия 2014 года в том случае, если будет реализован пессимистичный прогноз ведомства и динамика ВВП во втором квартале покажет отрицательный результат. Однако годовой прирост ВВП во втором квартале ускорился и составил 1,1% против 0,9% в первом квартале. Министерство экономического развития России сохраняет прогноз по росту ВВП РФ в 2014 году на уровне 0,5%, но не исключает, что фактический рост может оказаться выше.

По данным ЦБ РФ реальный эффективный курс рубля за 11 месяцев с начала 2014 года снизился к иностранным валютам на 16,1% (к декабрю 2013 года). При этом реальный курс рубля к доллару упал за отчетный период на 23,4%, к евро — на 15,1%. В ноябре 2014 года реальный эффективный курс рубля снизился к иностранным валютам на 8,3% относительно предыдущего месяца, опустился на 9,8% к доллару и на 8,4% — к евро.

Ключевым фактором, вызвавшим падение рубля, стало сильное падение цен на нефть во второй половине 2014 года. При этом геополитическое давление на РФ в связи с событиями на Украине также осталось существенным, так как ЕС и США отказались ослаблять санкции, несмотря на достижение перемирия на юго-востоке Украины.

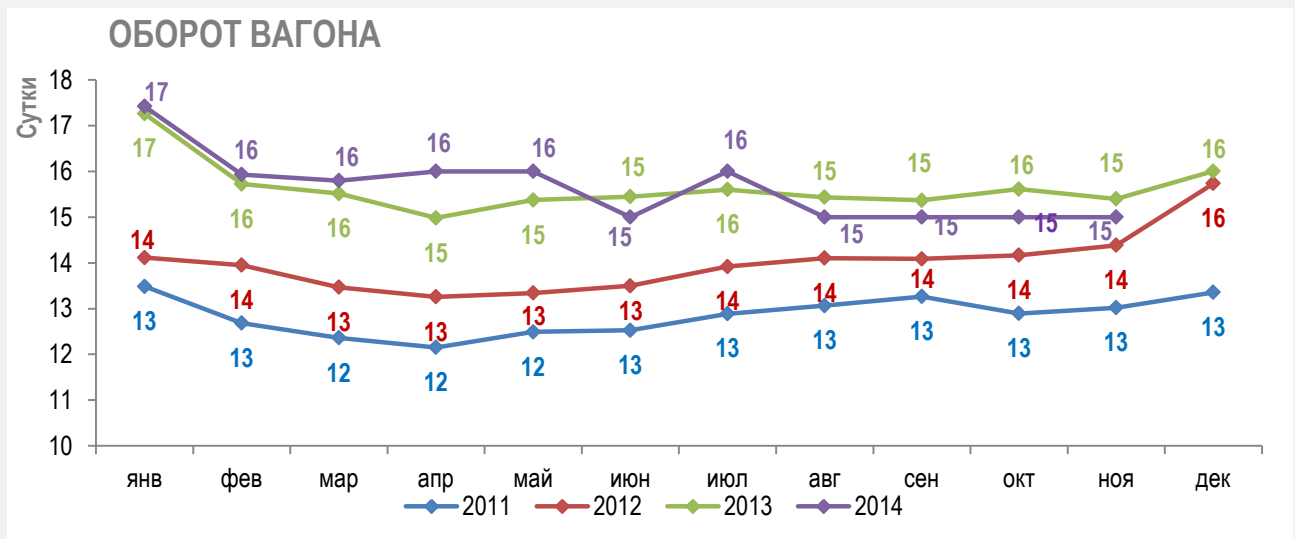
Следует отметить, что падение курса рубля к основным мировым валютам положительно отразилось на перевозках высокодоходных грузов, так, например, в 2014 году показали рост перевозки угля, нефтяных грузов, черных металлов и зерна, что связано с тем, что грузовладельцы стараются максимально извлечь выгоду из падения курса рубля, и увеличивают экспортные перевозки.

Кроме того, при общем падении погрузки на сети ОАО «РЖД» к показателям 2013 года, грузооборот при этом показывает рост, что связано с увеличением средней дальности перевозки груза и также говорит о росте экспортных перевозок в морские порты.

Профицит парка ПС по основным видам вагонов в ноябре 2014 года снизился к октябрю 2014 года и составил порядка 68 тыс. ед. В том числе профицит парка полувагонов в ноябре 2014 года составил 54 тыс. ед., профицит парка цистерн – 6 тыс. ед., профицит парка крытых вагонов 6 тыс. ед., платформ – 2 тыс. ед. Основным фактором, вызвавшим профицит подвижного состава в последние годы, является значительное увеличение нового подвижного состава на сети в совокупности с экономическими факторами и ограниченными возможностями инфраструктуры. Кроме того, свою роль в росте профицита вагонов сыграло также падение темпов погрузки на сети, а также отсутствие у операторов экономических стимулов к списанию старого парка вагонов.

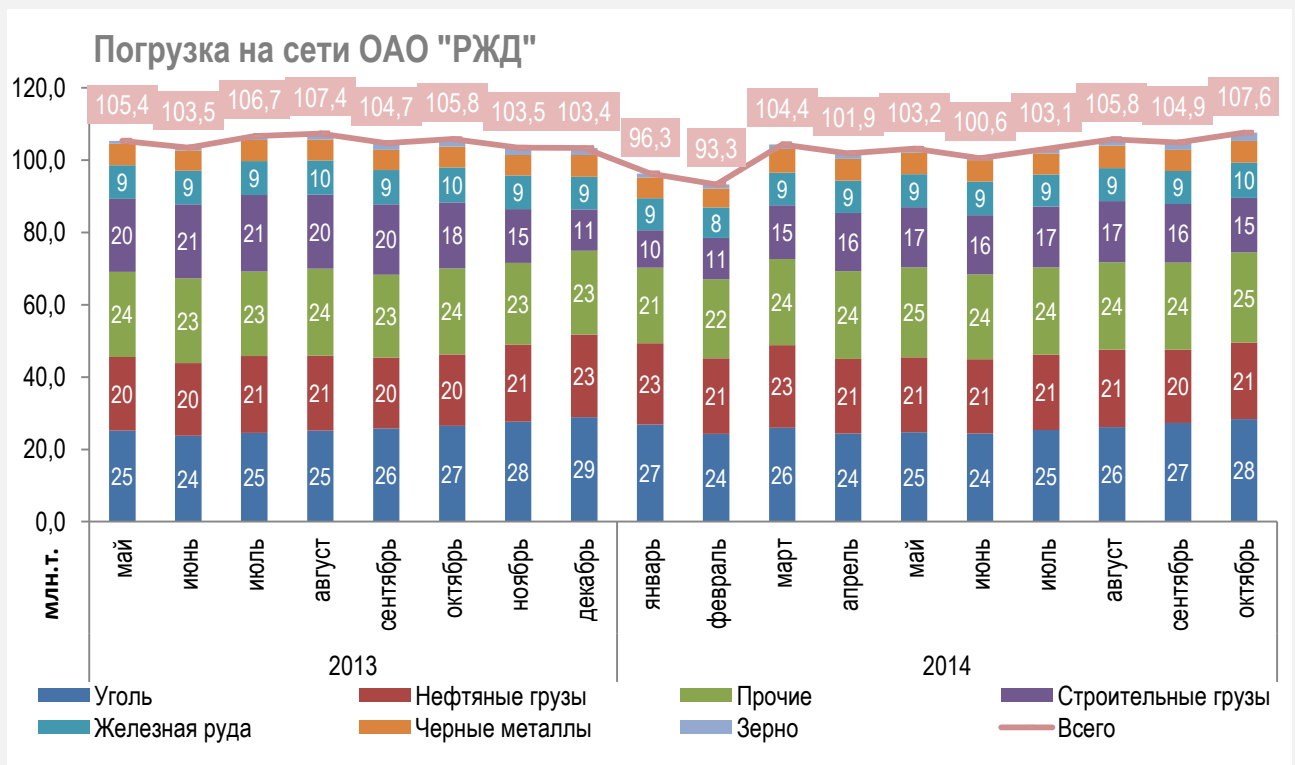
В будущем, по мнению экспертов, следует ожидать сокращения темпов производства универсальных вагонов, поскольку предложение будет значительно опережать спрос.

Оборот грузового вагона на сети ОАО «РЖД» в ноябре 2014 года составил 15 суток, что аналогично показателю ноября 2013 года.



Погрузка на сети ОАО «РЖД»

Погрузка на сети ОАО «РЖД» в ноябре 2014 года составила 103,1 млн. т., что ниже показателя ноября 2013 года на 0,3%. Грузооборот на сети ОАО «РЖД» в ноябре 2014 года составил 195,8 млрд. т. км. (+3,2% к показателю 2013 года).



Уголь

Объем погрузки угля на сети ОАО «РЖД» в ноябре 2014 года составил 28,5 млн. т., что на 2,9% выше показателя ноября 2013 года. Рост объема перевозок угля в первую очередь связан с началом отопительного сезона, а так же с завершением сезона навигации в ряде регионов и с увеличением объемов экспортируемой продукции. Добыча угля в ноябре 2014 года составила 33,9 млн. т., что на 8,9% превышает показатели ноября 2013 года. Экспорт российского угля по данным Минэнерго РФ в ноябре 2014 года составил 11,9 млн. т., что превышает показатели аналогичного периода 2013 года на 1%.

Черные металлы и железная руда

Объем погрузки черных металлов в ноябре 2014 года составил 6,1 млн. т., что означает рост к показателям аналогичного периода 2013 года на 7%. Возросший объем погрузки связан с наращиванием металлургическими комбинатами объемов производства в течение всего 2014 г. Погрузка железной и марганцевой руды в ноябре 2014 г. относительно соответствующего показателя 2013 г. снизилась на 1,1% и составила 9,2 млн. т.

Нефтяные грузы

В ноябре 2014 года объем погрузки нефти и нефтепродуктов составил 22 млн. т., что выше показателя ноября 2013 года на 3,3%. При этом увеличение объемов перевозки нефтяных грузов происходит на фоне сильного снижения цен на нефть. В ноябре 2014 года средняя цена на нефть марки Urals составила 78,33 долл./барр. В ноябре 2013 года цена была зафиксирована на уровне 107,32 долл./барр. Таким образом, падение составило почти 27%.

В августе 2014 года ОАО «РЖД» ввело надбавки к грузовому тарифу в размере 12,5% на перевозки дизельного топлива и 13,4% на экспортные перевозки нефти и нефтепродуктов. В частности, повышающий коэффициент 13,4% вводится на экспортные перевозки нефти и нефтепродуктов через пограничные передаточные станции РФ и припортовые станции российских железных дорог. Исключение составляют экспортные перевозки дизельного топлива и энергетических газов через сухопутные погранпереходы, экспортные перевозки газового конденсата через припортовые станции, экспортные перевозки нефти и нефтяных грузов через погранпереходы и припортовые станции Калининградской железной дороги.

Следует отметить обще годовую позитивную динамику погрузки нефтяных грузов по отношению к показателям 2013 года (+2,8% к январю - ноябрю 2013 года), что означает постепенное замещение выпавших после ввода нефтепровода ВСТО-2 экспортных объемов нефтяных грузов за счет внутренних перевозок нефтепродуктов. Также рост перевозок нефтепродуктов во внутреннем сообщении может быть вызван активной

модернизацией российских НПЗ и увеличением производства ими более качественного топлива.

Минерально-строительные грузы

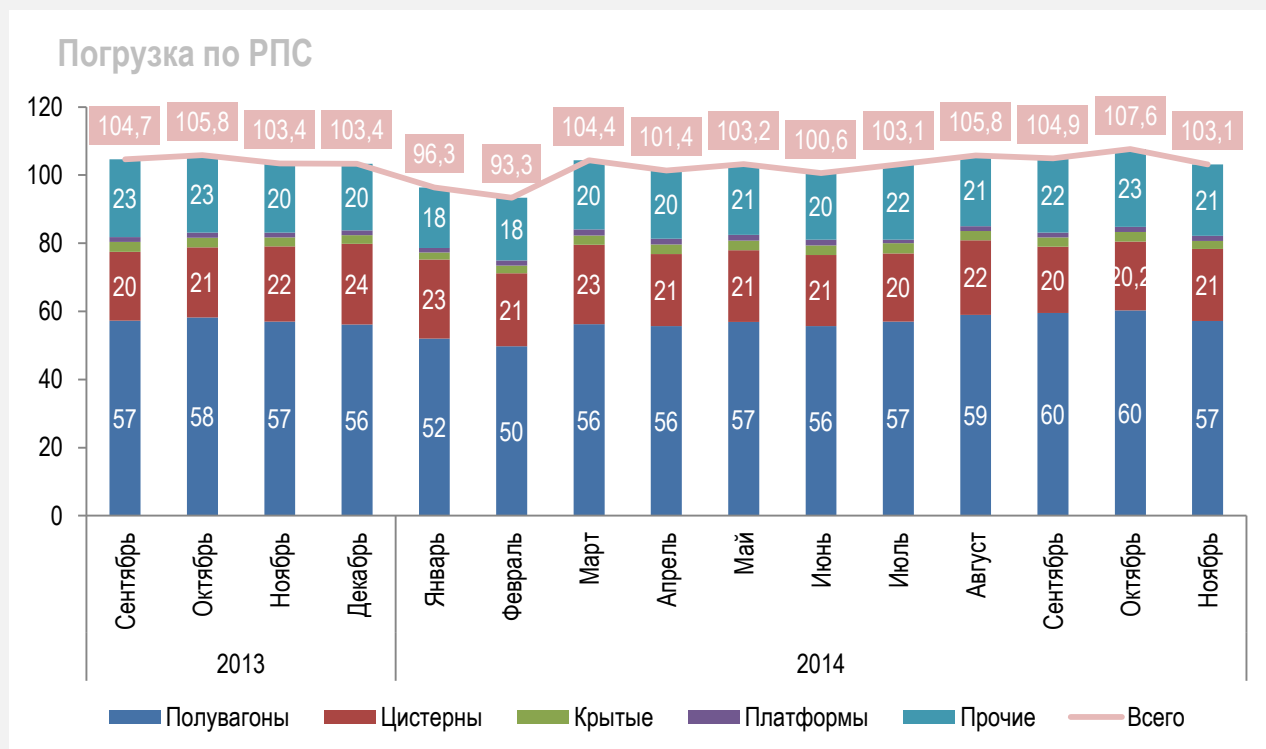
Погрузка минерально-строительных грузов на сети ОАО «РЖД» в ноябре 2014 года составила 11,8 млн. т., что ниже аналогичного показателя 2013 года на 20,8%. Снижение перевозок минерально-строительных грузов вызвано, в первую очередь, завершением строительства олимпийских объектов в Сочи, кризисным состоянием экономики, а так же снижением темпов возведения крупных промышленных объектов.

6 апреля 2014 года вступили в силу изменения в приказ Министерства транспорта РФ № 245 от 21.12.2009 «Об особенностях определения кратчайших расстояний при перевозке грузов по отдельным участкам российских железных дорог». Согласно документу, на 10 направлениях, в том числе на полигоне Октябрьской дороги и в пределах Московского узла, тарифы рассчитываются исходя из фактически пройденного, а не кратчайшего расстояния. Изменения в приказ Минтранса крайне негативно повлияли на показатели отгрузки щебня во втором квартале 2014 года из Карелии и Ленинградской области в которых добывается значительная доля щебня в стране. Из-за крайне интенсивного движения пассажирских поездов на линии Москва – Санкт-Петербург, большая часть щебня из Северо-Западного региона по железной дороге перевозилась объездными путями, однако тарифы на перевозку рассчитывались исходя из наименьшего расстояния. Теперь же тариф должен рассчитываться исходя из реально пройденного маршрута, что значительно удорожает перевозку и невыгодно грузовладельцам. В результате часть грузоотправителей Карелии прекратили отгрузки щебня, поскольку его перевозка потребителям в центральный регион может быть нерентабельна.

Зерно

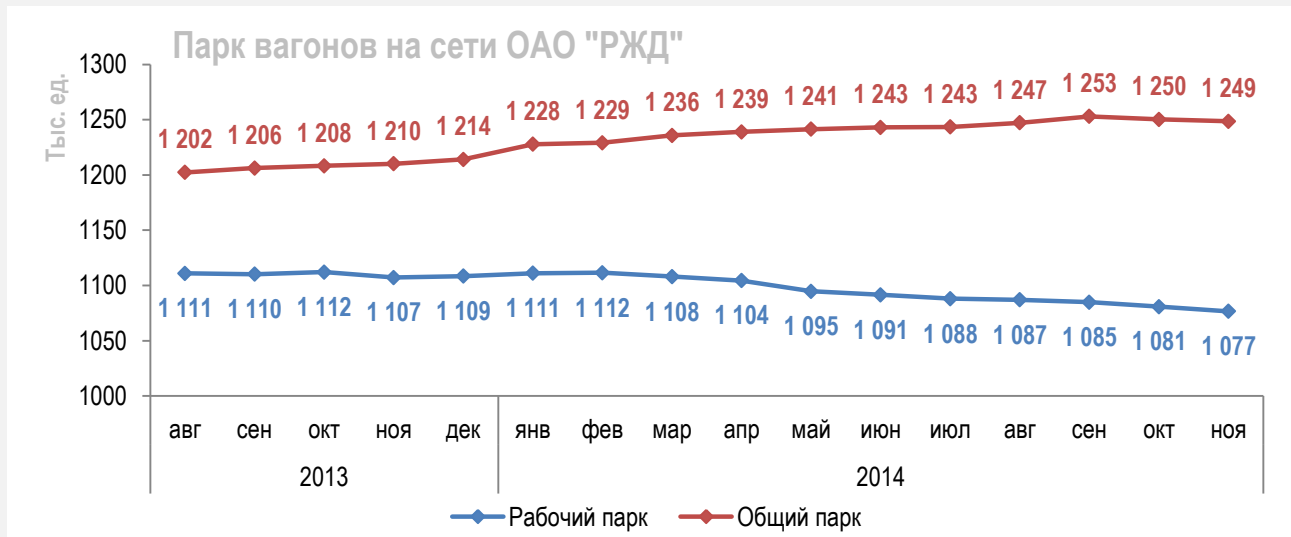
Погрузка зерна в ноябре 2014 года составила 2,1 млн. т., что выше показателя 2013 года на 5%. Перевозка зерновых культур железнодорожным транспортом показывает стабильный рост, что связано с высоким урожаем в текущем сезоне. По итогам ноября 2014 года экспорт зерна снизился на 13% - до 2,99 млн. т. по сравнению с октябрём 2014 года. По прогнозу Министерства сельского хозяйства РФ, объём экспорта зерна в 2014-2015 гг. маркетинговом году может превысить 30 млн. т., что станет историческим рекордом в России.

Погрузка в полувагонах на сети ОАО «РЖД» по итогам ноября 2014 года составила 57,2 млн. т., погрузка цистерн составила 21,1 млн. т., погрузка крытых вагонов составила 2,4 млн. т., погрузка платформ составила 1,5 млн. т.

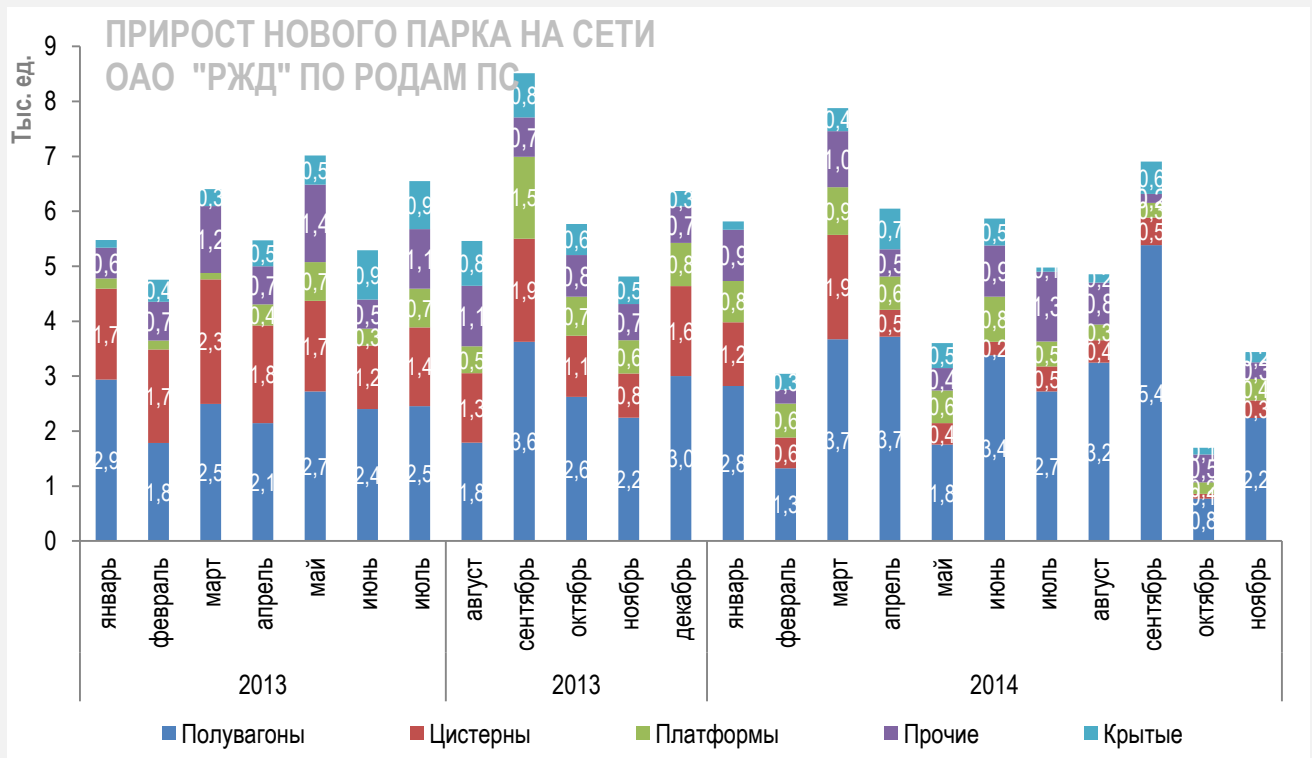


Парк грузового подвижного состава на сети ОАО «РЖД»

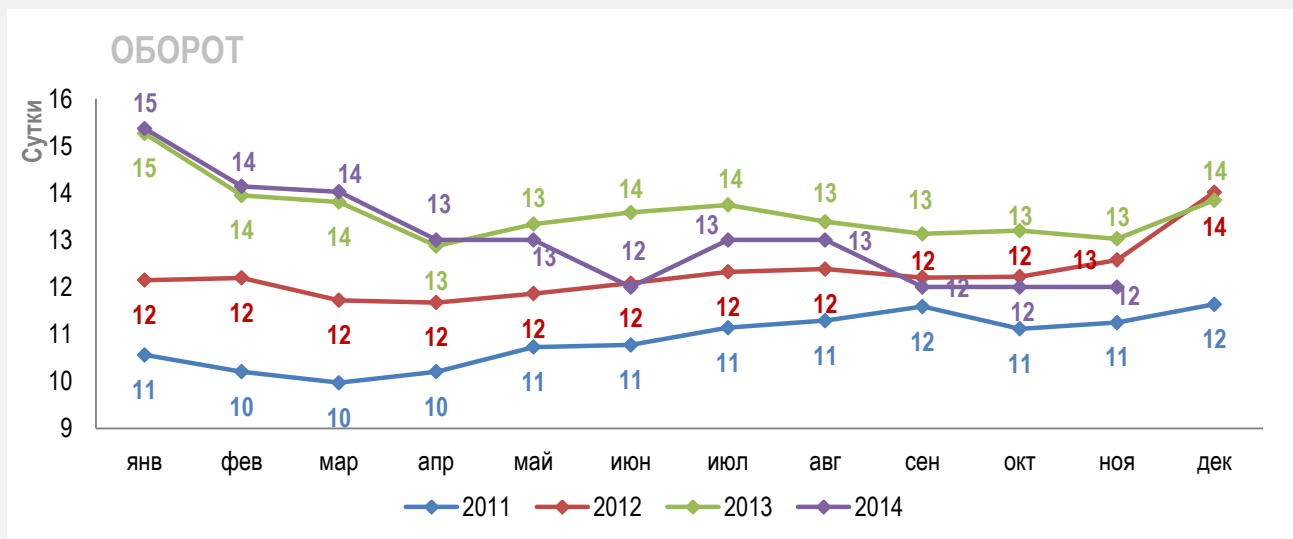
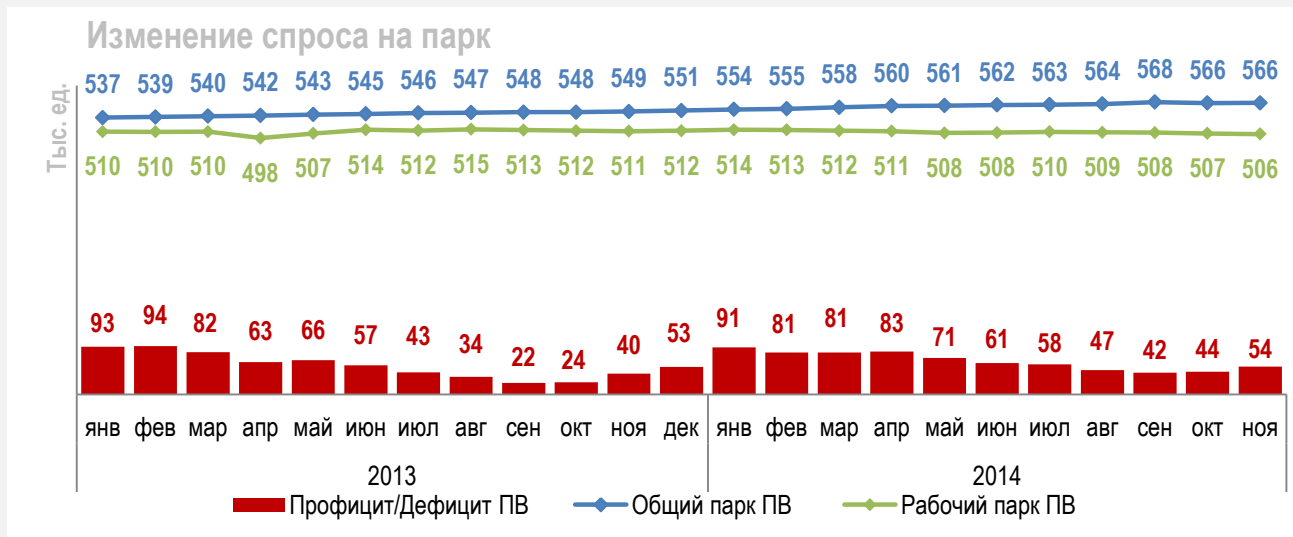
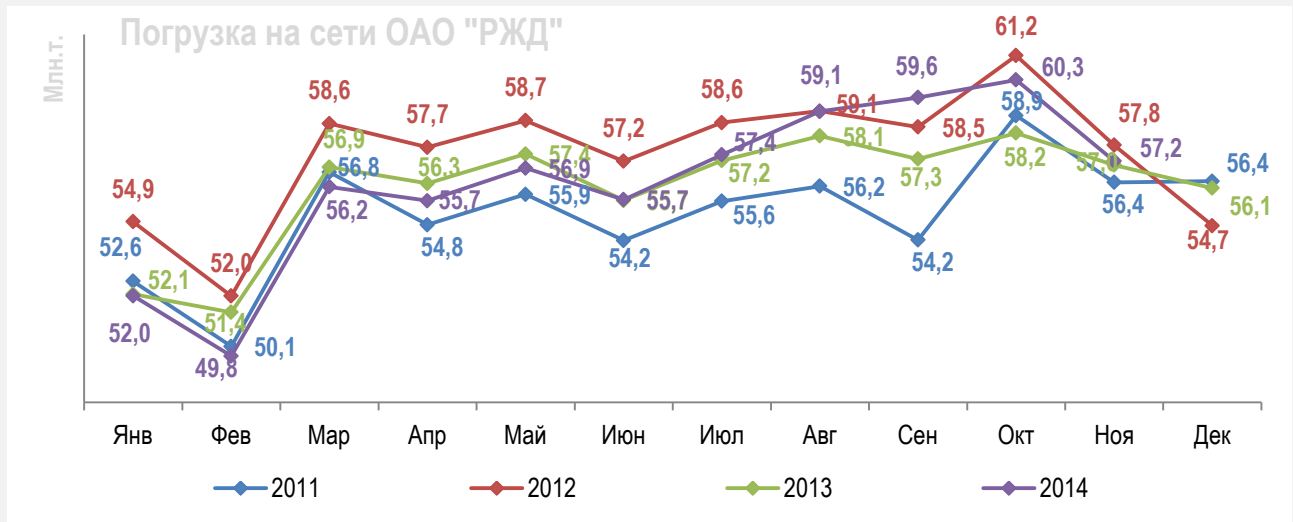
По итогам ноября 2014 года общий парк вагонов на сети РЖД составил 1 248,6 тыс. ед. грузовых вагонов. Парк полувагонов составил 566 тыс. ед., цистерн – 293,1 тыс. ед.



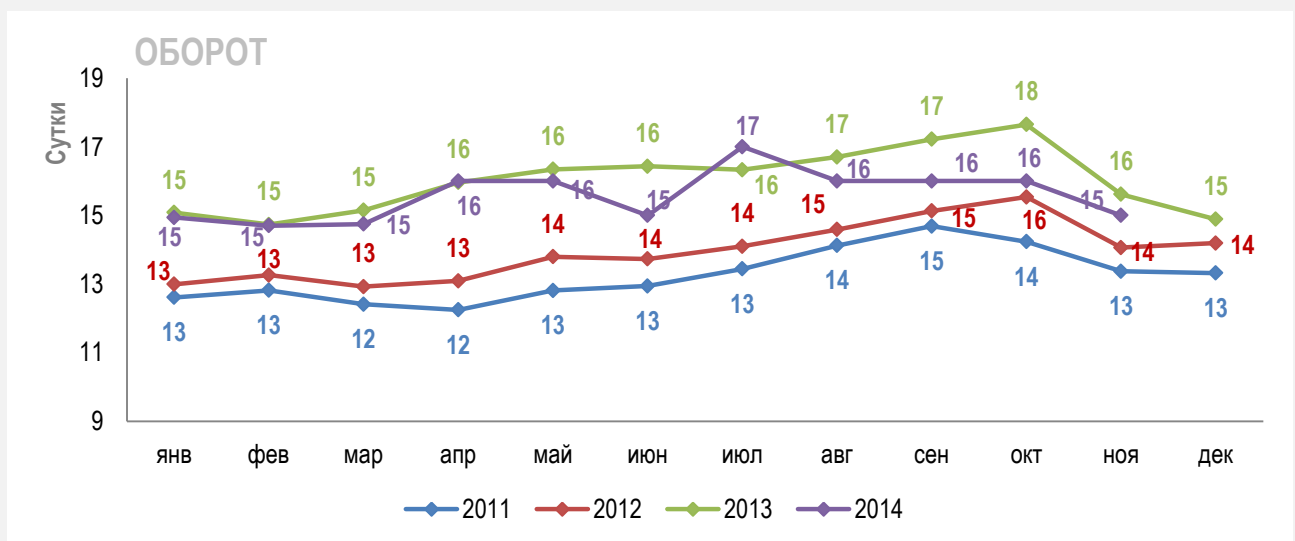
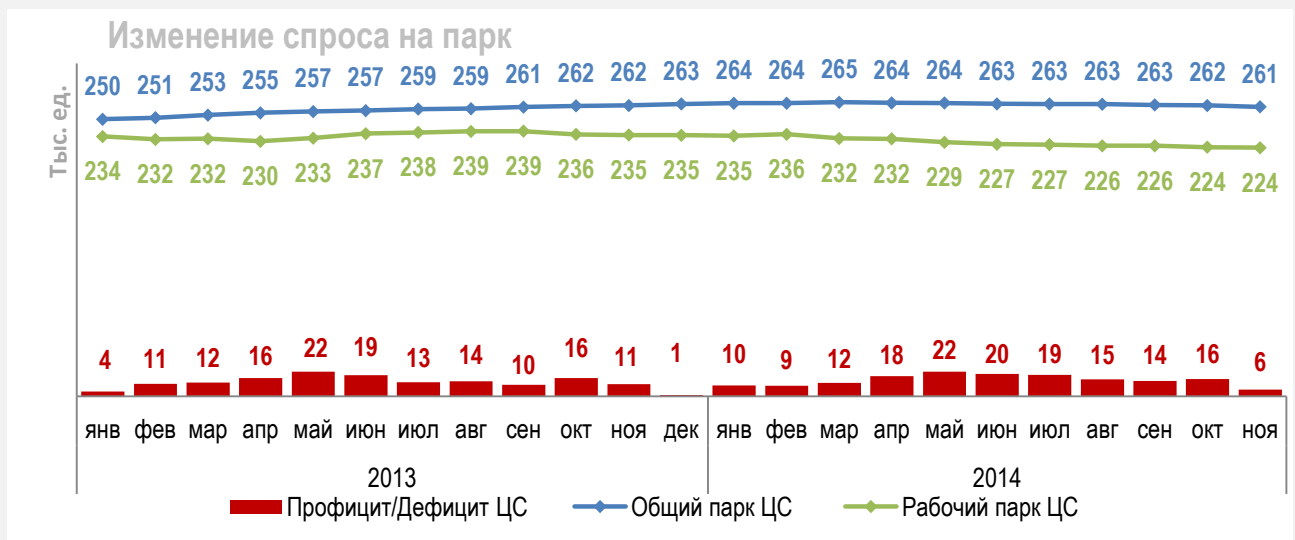
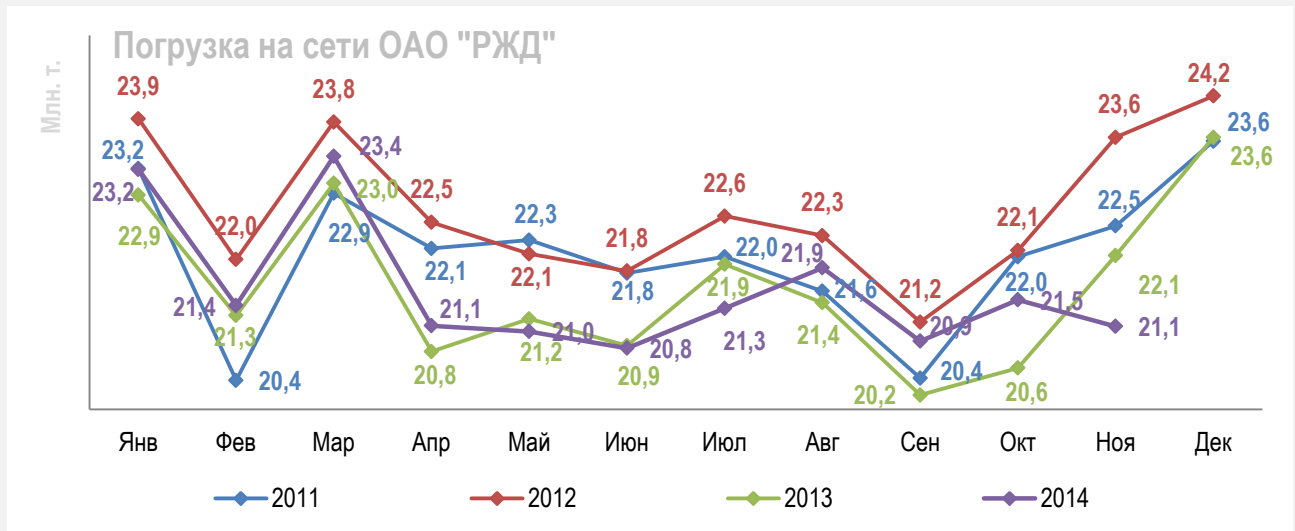
В 2013 году в России было построено 58,5 тыс. грузовых вагонов. К началу 2014 года общий парк вагонов на сети ОАО «РЖД» насчитывал 1,214 тыс. вагонов. В январе – ноябре 2014 года прирост парка новых вагонов составил: полувагонов – 31 тыс. ед., цистерн – 6,5 тыс. ед., крытых вагонов – 3,7 тыс. ед., платформ – 5,9 тыс. ед. Всего в 2014 году прирост нового парка на сети ОАО «РЖД» составил 54 тыс. ед.



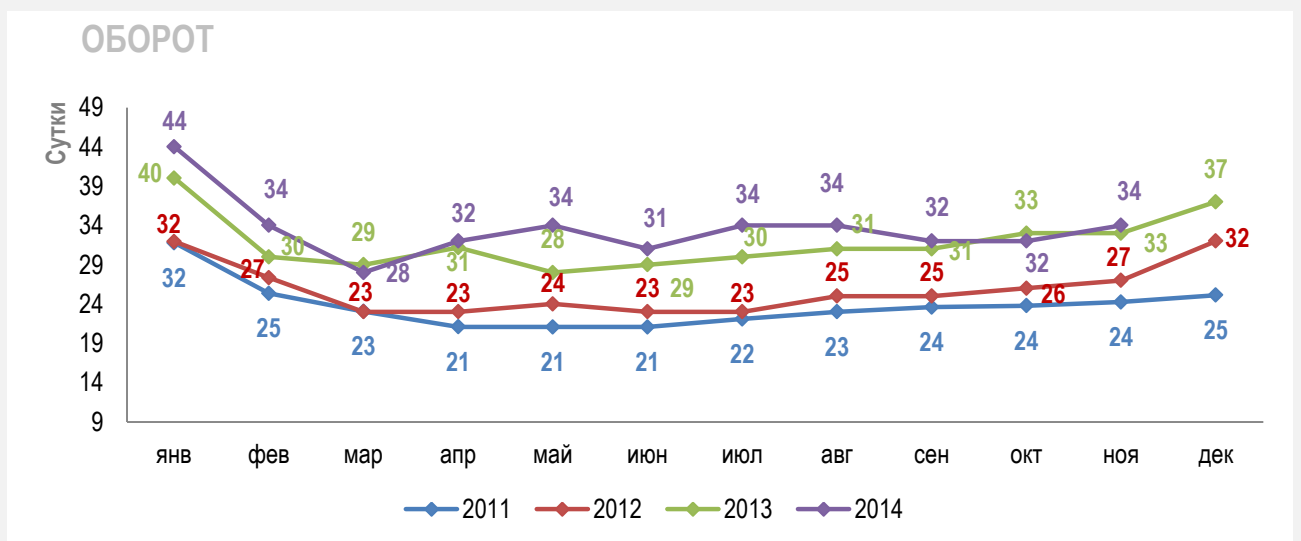
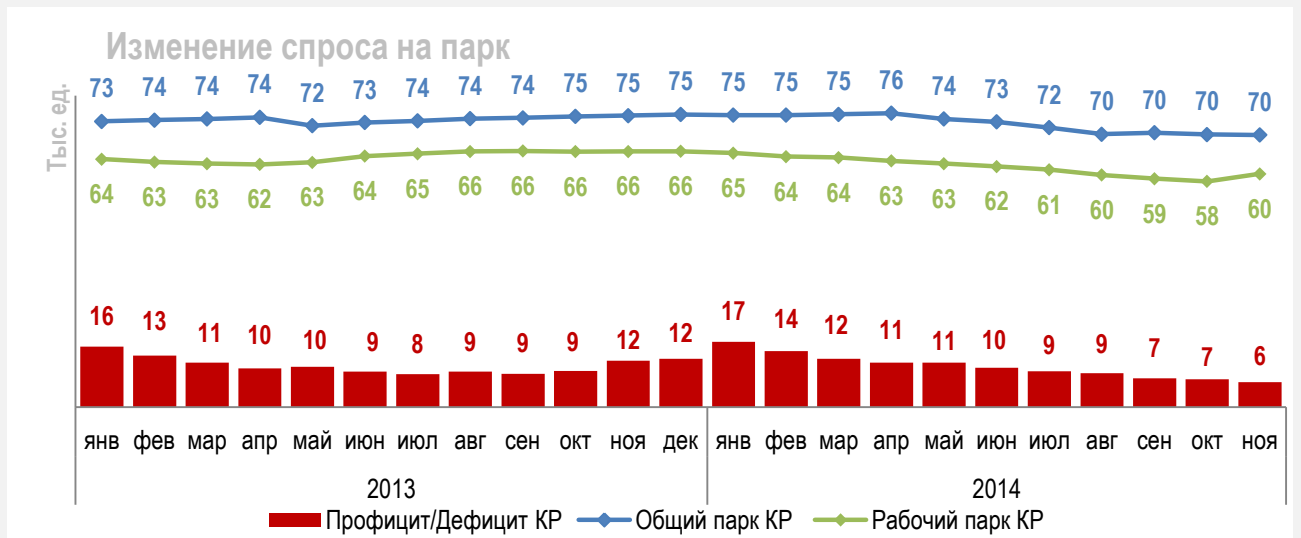
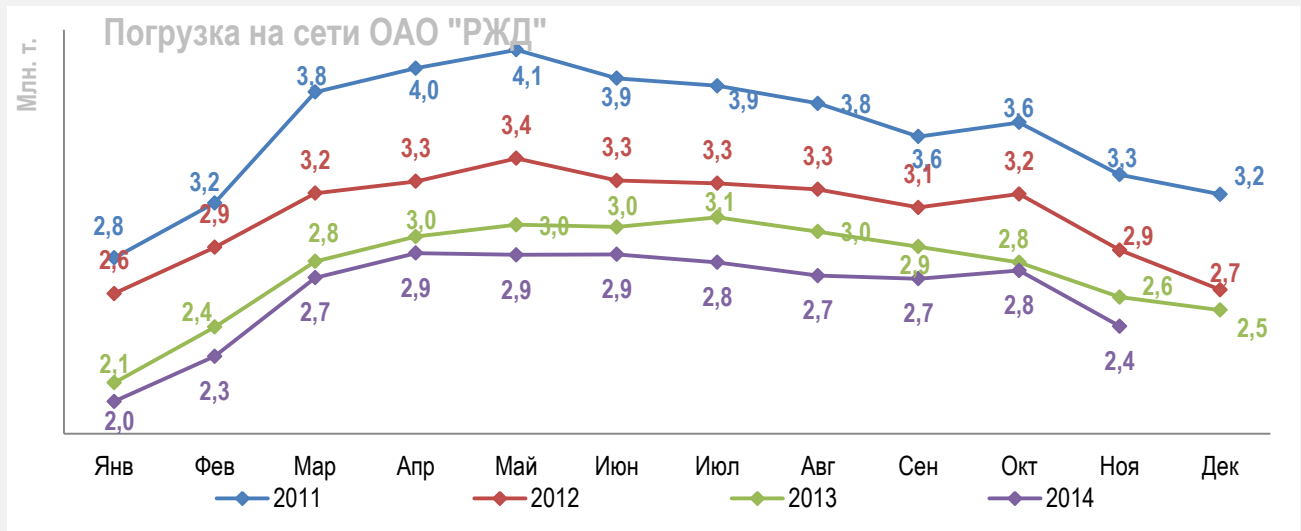
ПОЛУВАГОНЫ



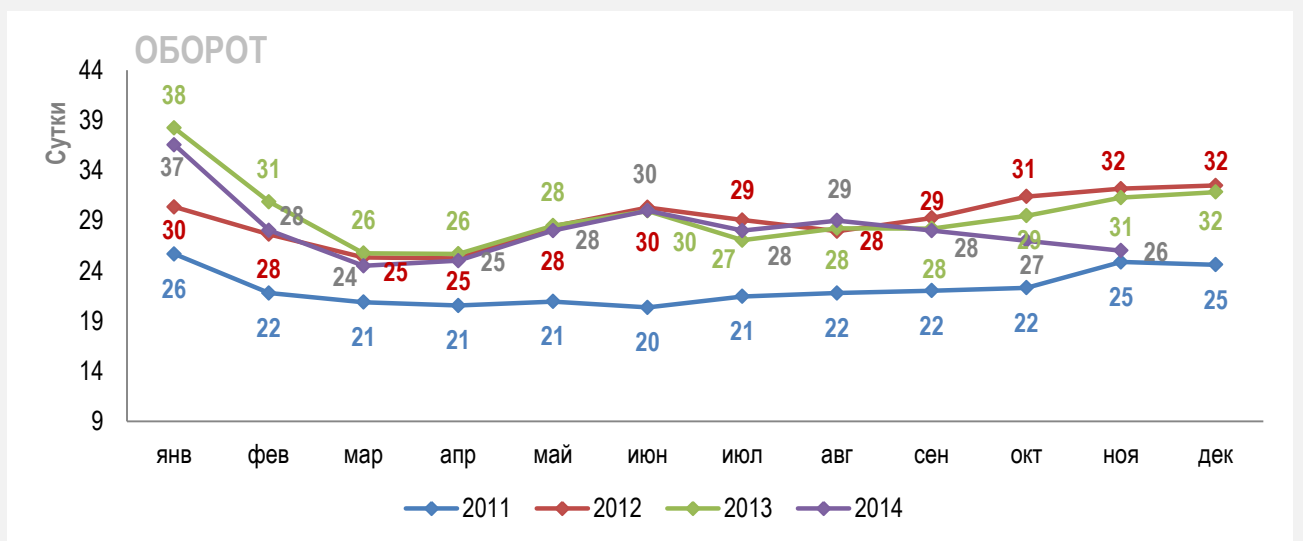
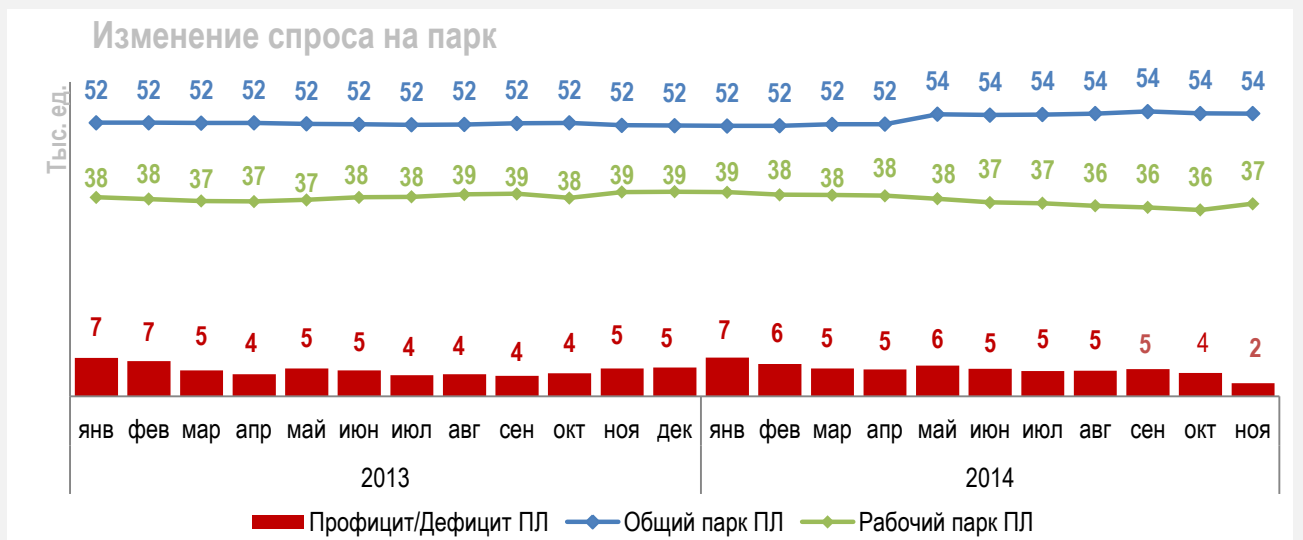
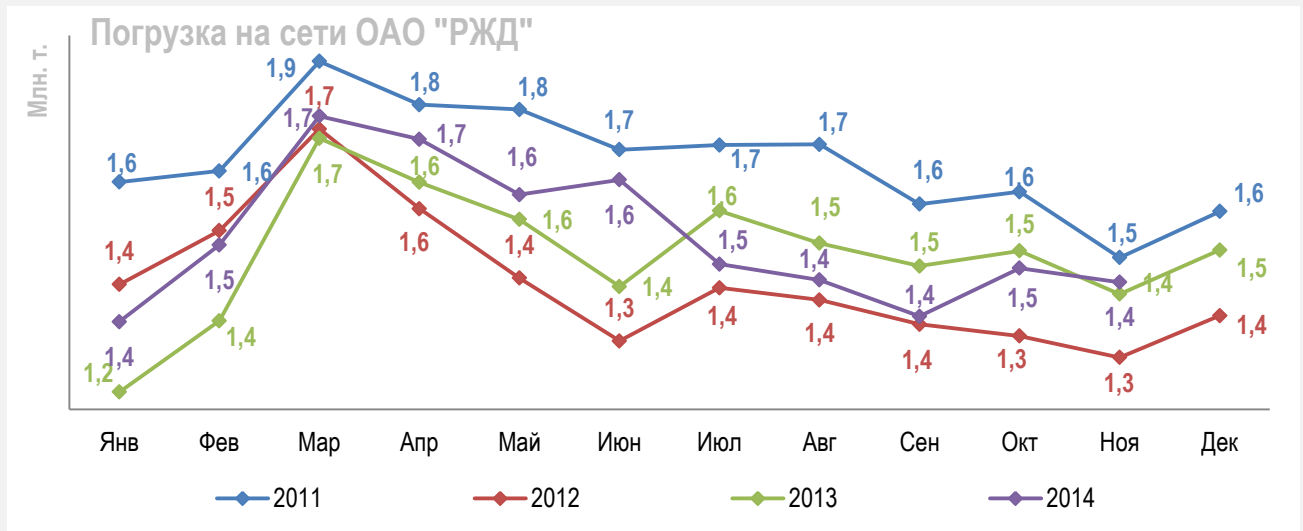
ЦИСТЕРНЫ



КРЫТЫЕ ВАГОНЫ



ПЛАТФОРМЫ



Арендные ставки

Индекс средней арендной ставки на подвижной состав на сети ОАО «РЖД» в ноябре 2014 года составил 72,9% к уровню рубежа 2007-2008 гг.ⁱ



ⁱ Подробнее на сайте НП «Совет участников рынка услуг операторов железнодорожного подвижного состава» <http://railsovet.ru/analytics/indicator/>