



Ежемесячный обзор работы грузового железнодорожного транспорта. Октябрь 2014г.

Октябрь 2014 года

Информационно-аналитический центр Саморегулируемой организации Некоммерческого партнерства «Совет участников рынка услуг операторов железнодорожного подвижного состава»

Состояние рынка железнодорожных перевозок на сети ОАО «РЖД» в октябре 2014 года

В 2014 году в экономике России наметились кризисные явления, которые напрямую отражаются на состоянии рынка железнодорожных перевозок грузов. Минэкономразвития России не исключало возможности технической рецессии российской экономики по итогам первого полугодия 2014 года в том случае, если будет реализован пессимистичный прогноз ведомства и динамика ВВП во втором квартале покажет отрицательный результат. Однако годовой прирост ВВП во втором квартале ускорился и составил 1,1% против 0,9% в первом квартале. Министерство экономического развития России сохраняет прогноз по росту ВВП РФ в 2014 году на уровне 0,5%, но не исключает, что фактический рост может оказаться выше.

По данным ЦБ РФ реальный эффективный курс рубля к корзине валют государств - основных торговых партнеров России в октябре 2014 года снизился на 5,5%, к доллару - на 6,4%, к евро - на 4,7%.

Ключевым фактором, вызвавшим падение рубля, стали опасения роста дефицита иностранной валюты в связи с внешними выплатами российских компаний, подпавших под санкции со стороны ЕС и США. При этом геополитическое давление на РФ в связи с событиями на Украине осталось существенным, так как ЕС и США отказались ослаблять санкции, несмотря на достижение перемирия на юго-востоке Украины.

Следует отметить, что падение курса рубля к основным мировым валютам положительно отразилось на перевозках высокодоходных грузов, так, например, в 2014 году показали рост перевозки угля, нефтяных грузов, черных металлов и зерна, что связано с тем, что грузовладельцы стараются максимально извлечь выгоду из падения курса рубля, и увеличивают экспортные перевозки.

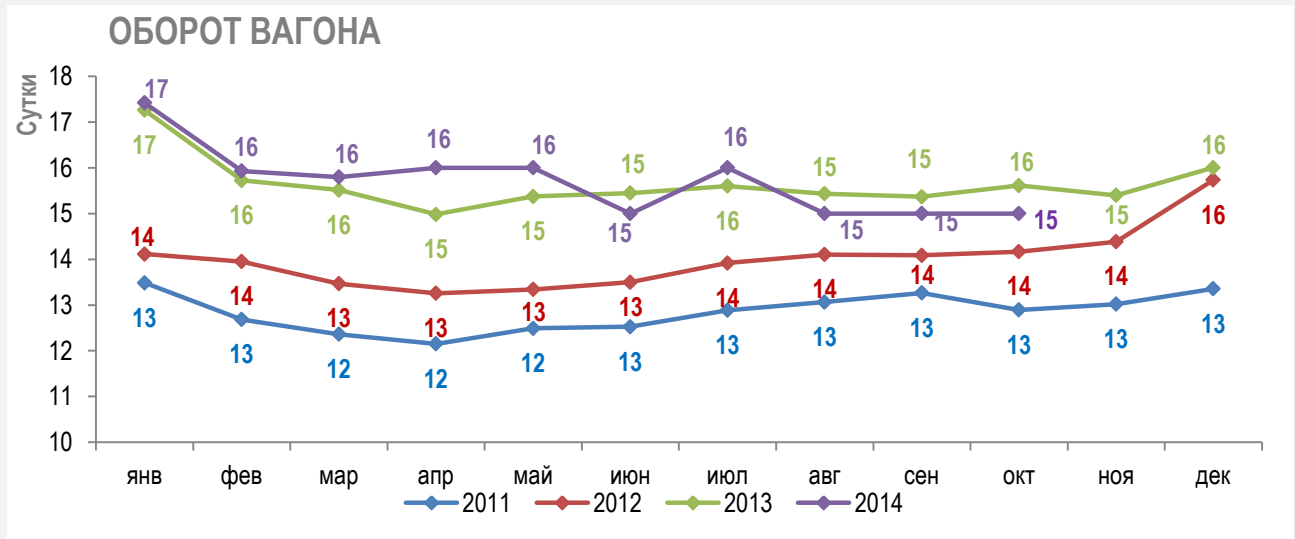
Кроме того, при общем падении погрузки на сети ОАО «РЖД» к показателям 2013 года, грузооборот при этом показывает рост, что связано с увеличением средней дальности перевозки груза и также говорит о росте экспортных перевозок в морские порты.

Профицит парка ПС по основным видам вагонов в октябре 2014 года снизился к октябрю 2013 года и составил порядка 71 тыс. ед. В том числе профицит парка полувагонов в октябре 2014 года составил 44 тыс. ед., профицит парка цистерн – 16 тыс. ед., профицит парка крытых вагонов 7 тыс. ед., платформ – 4 тыс. ед. Основным фактором, вызвавшим профицит подвижного состава в последние годы, является значительное увеличение нового подвижного состава на сети в совокупности с экономическими факторами и ограниченными возможностями инфраструктуры. Кроме того, свою роль в росте профицита вагонов сыграло также падение темпов погрузки на сети, а также отсутствие у операторов экономических стимулов к списанию старого парка вагонов.

В будущем, по мнению экспертов, следует ожидать сокращения темпов производства универсальных вагонов, поскольку предложение будет значительно опережать спрос.

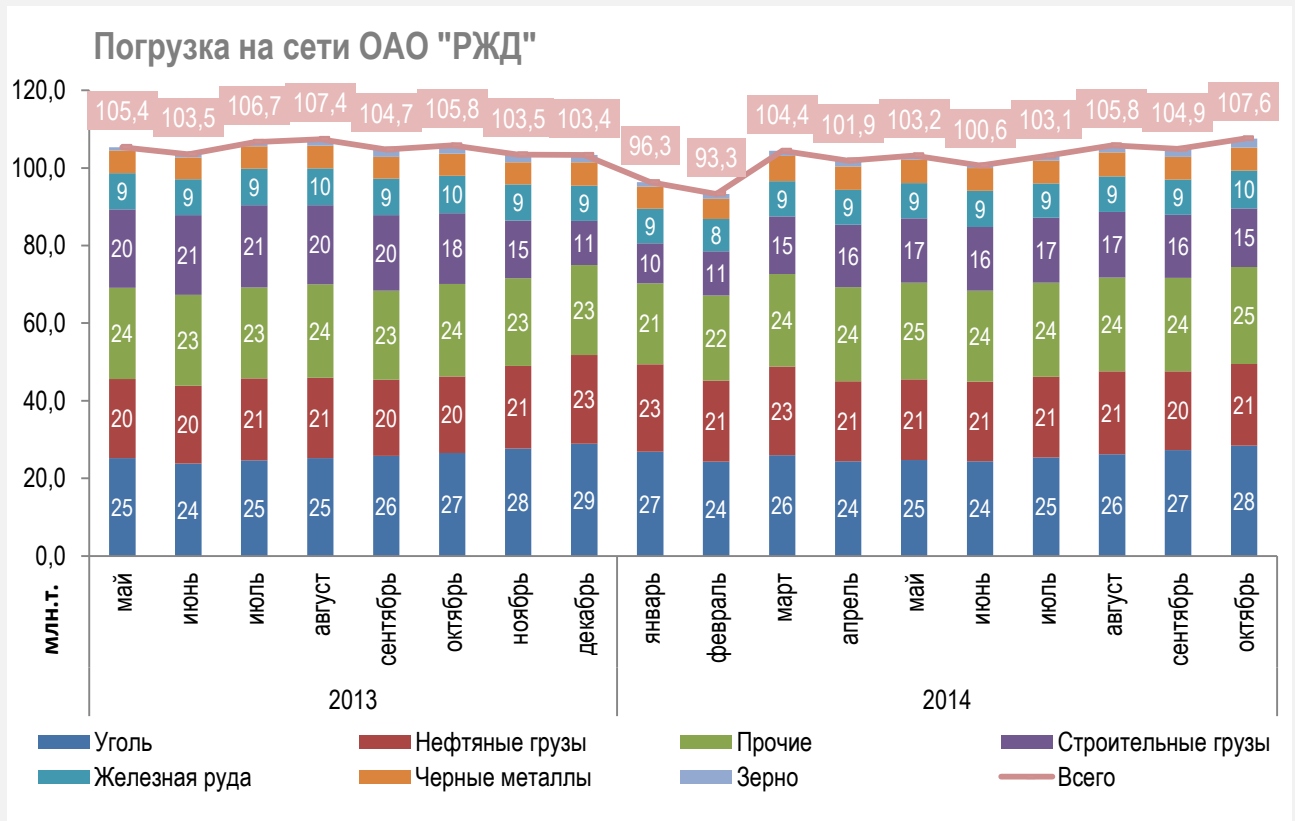
Оборот грузового вагона на сети ОАО «РЖД» в октябре 2014 года составил 15 суток, что ниже показателя октября

2013 года.



Погрузка на сети ОАО «РЖД»

Погрузка на сети ОАО «РЖД» в октябре 2014 года составила 107,6 млн. т., что выше показателя октября 2013 года на 1,6%. Грузооборот на сети ОАО «РЖД» в октябре 2014 года составил 195,4 млрд. т. км. (+2% к показателю 2013 года).



Уголь

Объем погрузки угля на сети ОАО «РЖД» в октябре 2014 года составил 28,4 млн. т., что на 7,2% выше показателя октября 2013 года. Рост объема перевозок угля в первую очередь связан с началом отопительного сезона, а так же с завершением сезона навигации в ряде регионов и с увеличением объемов экспортируемой продукции. Добыча угля в октябре 2014 года составила 32,5 млн. т., что на 6,1% превышает показатели октября 2013 года. Экспорт российского угля по данным Минэнерго РФ в октябре 2014 года составил 12,6 млн. т., что превышает показатели аналогичного периода 2013 года на 5,3%

Черные металлы и железная руда

Объем погрузки черных металлов в октябре 2014 года составил 6,0 млн. т., что означает рост к показателям аналогичного периода 2013 года на 5,3%. С января по октябрь было погружено 59,3 млн. т. металлопроката (+1,6% к соответствующим показателям 2013 г.). Возросший объем погрузки связан с наращиванием металлургическими комбинатами объемов производства в течение всего 2014 г. Погрузка железной и марганцевой руды в октябре 2014 г. относительно соответствующего показателя 2013 г. не изменилась и составила 9,7 млн. т.

Нефтяные грузы

В октябре 2014 года объем погрузки нефти и нефтепродуктов составил 21,1 млн. т., что выше показателя октября 2013 года на 6,6%. При этом увеличение объемов перевозки нефтяных грузов происходит на фоне сильного снижения цен на нефть. В октябре 2014 года средняя цена на нефть марки Urals составила 86,38 долл./барр. В октябре 2013 года цена была зафиксирована на уровне 107,91 долл./барр. Таким образом, падение составило почти 20%.

В августе 2014 года ОАО «РЖД» ввело надбавки к грузовому тарифу в размере 12,5% на перевозки дизельного топлива и 13,4% на экспортные перевозки нефти и нефтепродуктов. В частности, повышающий коэффициент 13,4% вводится на экспортные перевозки нефти и нефтепродуктов через пограничные передаточные станции РФ и припортовые станции российских железных дорог. Исключение составляют экспортные перевозки дизельного топлива и энергетических газов через сухопутные погранпереходы, экспортные перевозки газового конденсата через припортовые станции, экспортные перевозки нефти и нефтяных грузов через погранпереходы и припортовые станции Калининградской железной дороги.

Следует отметить обще годовую позитивную динамику погрузки нефтяных грузов по отношению к показателям 2013 года (+2,7% к январю - октябрю 2013 года), что означает постепенное замещение выпавших после ввода нефтепровода ВСТО-2 экспортных объемов нефтяных грузов за счет внутренних перевозок нефтепродуктов. Также рост перевозок нефтепродуктов во внутреннем сообщении может быть вызван активной

модернизацией российских НПЗ и увеличением производства ими более качественного топлива.

Минерально-строительные грузы

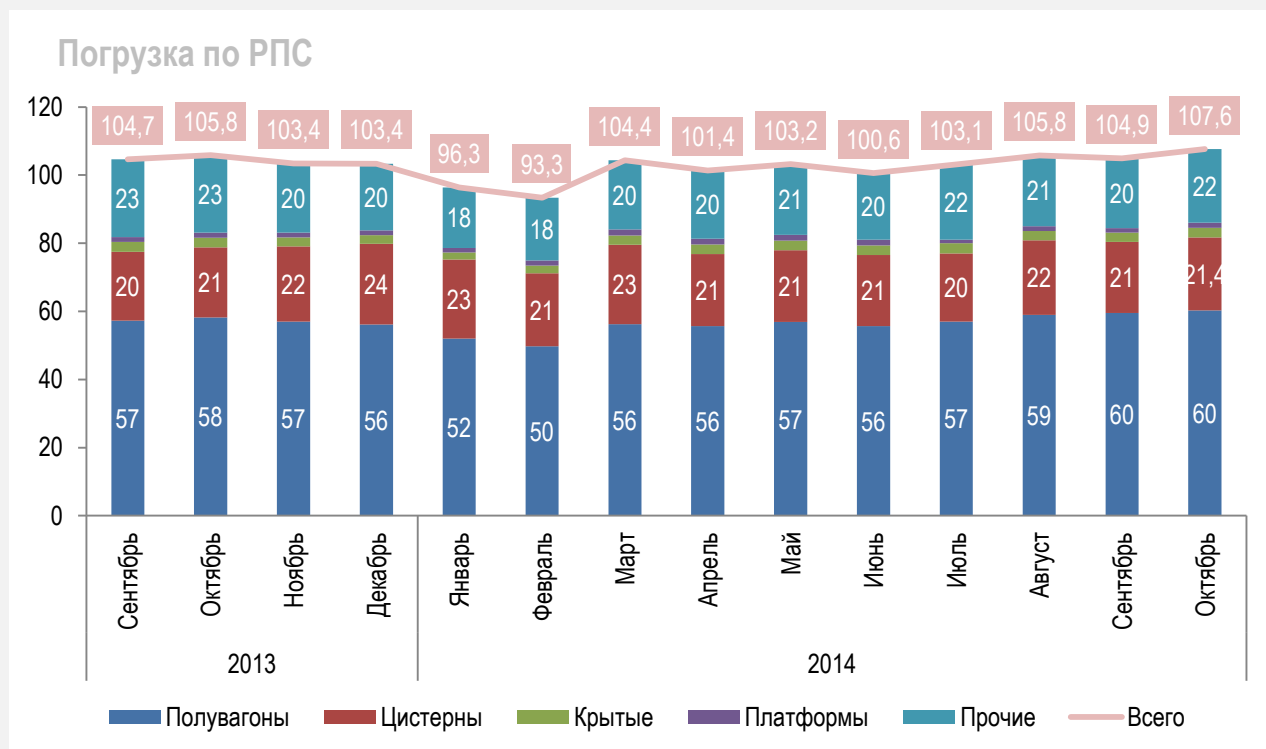
Погрузка минерально-строительных грузов на сети ОАО «РЖД» в октябре 2014 года составила 15,1 млн. т., что ниже аналогичного показателя 2013 года на 17%. Снижение перевозок минерально-строительных грузов вызвано, в первую очередь, завершением строительства олимпийских объектов в Сочи, а так же снижением темпов возведения крупных промышленных объектов.

6 апреля 2014 года вступили в силу изменения в приказ Министерства транспорта РФ № 245 от 21.12.2009 «Об особенностях определения кратчайших расстояний при перевозке грузов по отдельным участкам российских железных дорог». Согласно документу, на 10 направлениях, в том числе на полигоне Октябрьской дороги и в пределах Московского узла, тарифы рассчитываются исходя из фактически пройденного, а не кратчайшего расстояния. Изменения в приказ Минтранса крайне негативно повлияли на показатели отгрузки щебня во втором квартале 2014 года из Карелии и Ленинградской области в которых добывается значительная доля щебня в стране. Из-за крайне интенсивного движения пассажирских поездов на линии Москва – Санкт-Петербург, большая часть щебня из Северо-Западного региона по железной дороге перевозилась объездными путями, однако тарифы на перевозку рассчитывались исходя из наименьшего расстояния. Теперь же тариф должен рассчитываться исходя из реально пройденного маршрута, что значительно удорожает перевозку и невыгодно грузовладельцам. В результате часть грузоотправителей Карелии прекратили отгрузки щебня, поскольку его перевозка потребителям в центральный регион может быть нерентабельна.

Зерно

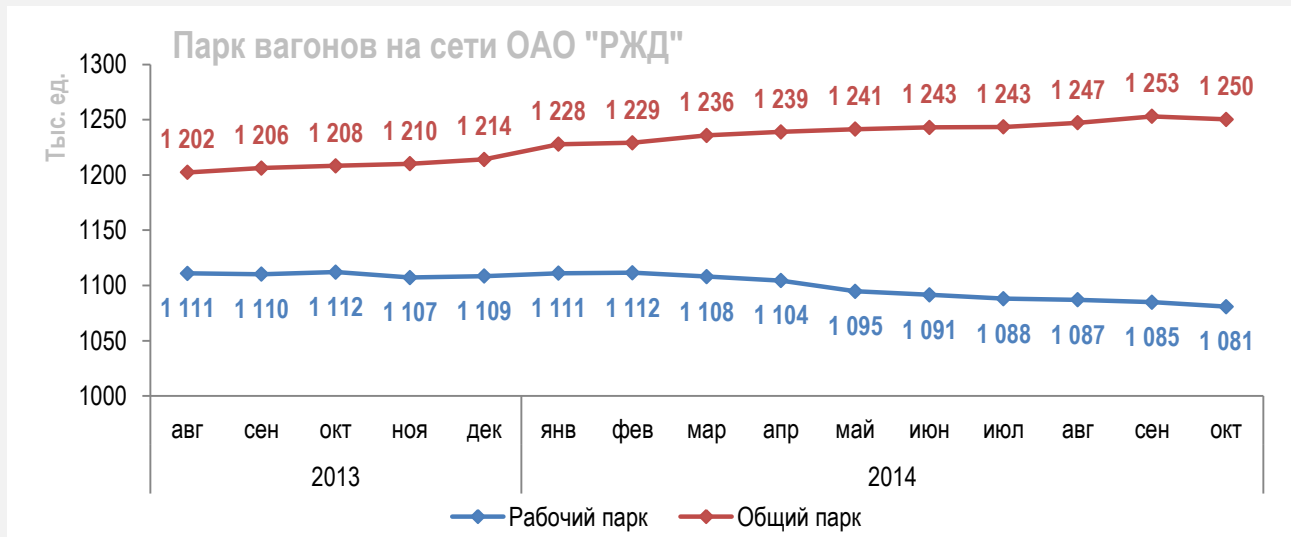
Погрузка зерна в октябре 2014 года составила 2,3 млн. т., что выше показателя 2013 года на 9,5%. Перевозка зерновых культур железнодорожным транспортом показывает стабильный рост, что связано с высоким урожаем в текущем сезоне. По итогам октября 2014 года экспорт зерна вырос на 37% - до 3,4 млн. т. по сравнению с аналогичным периодом 2013 года. По прогнозу Министерства сельского хозяйства РФ, объем экспорта зерна в 2014-2015 гг. маркетинговом году может превысить 30 млн. т., что станет историческим рекордом в России. По итогам октября 2014 года экспорт зерна вырос на 37% — до 3,4 млн. т. по сравнению с аналогичным периодом 2013 года.

Погрузка в полувагонах на сети ОАО «РЖД» по итогам октября 2014 года составила 60,3 млн. т., погрузка цистерн составила 21,4 млн. т., погрузка крытых вагонов составила 2,8 млн. т., погрузка платформ составила 1,5 млн. т.

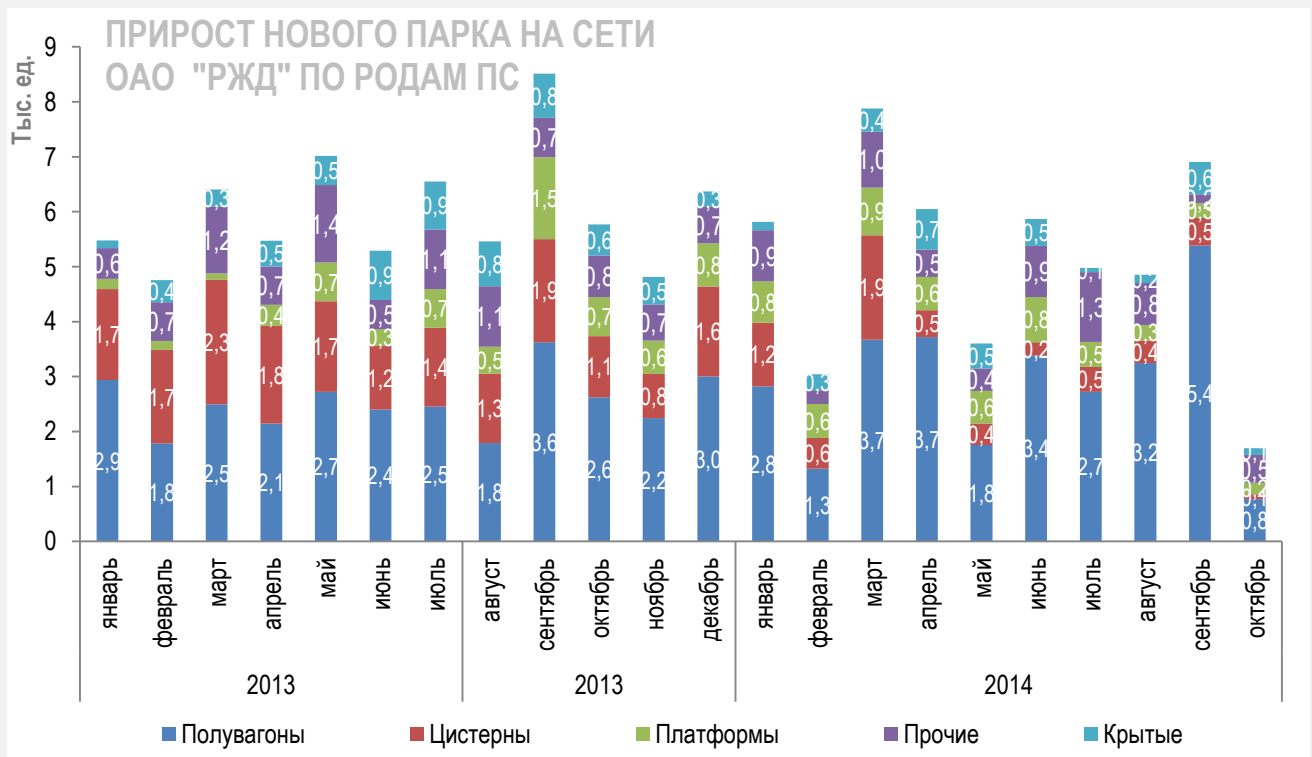


Парк грузового подвижного состава на сети ОАО «РЖД»

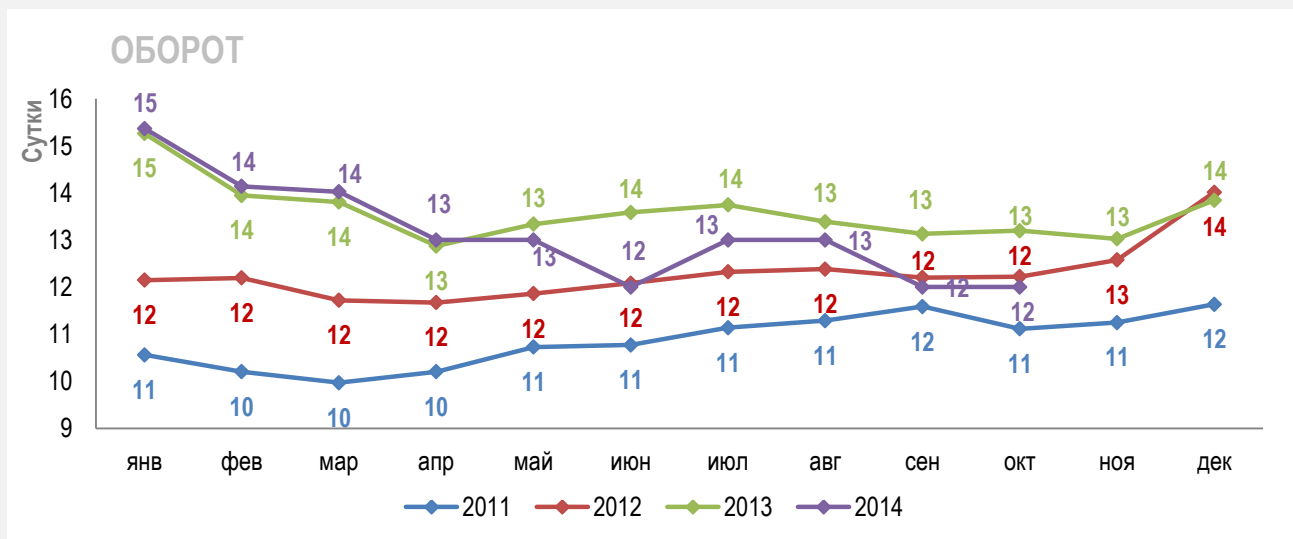
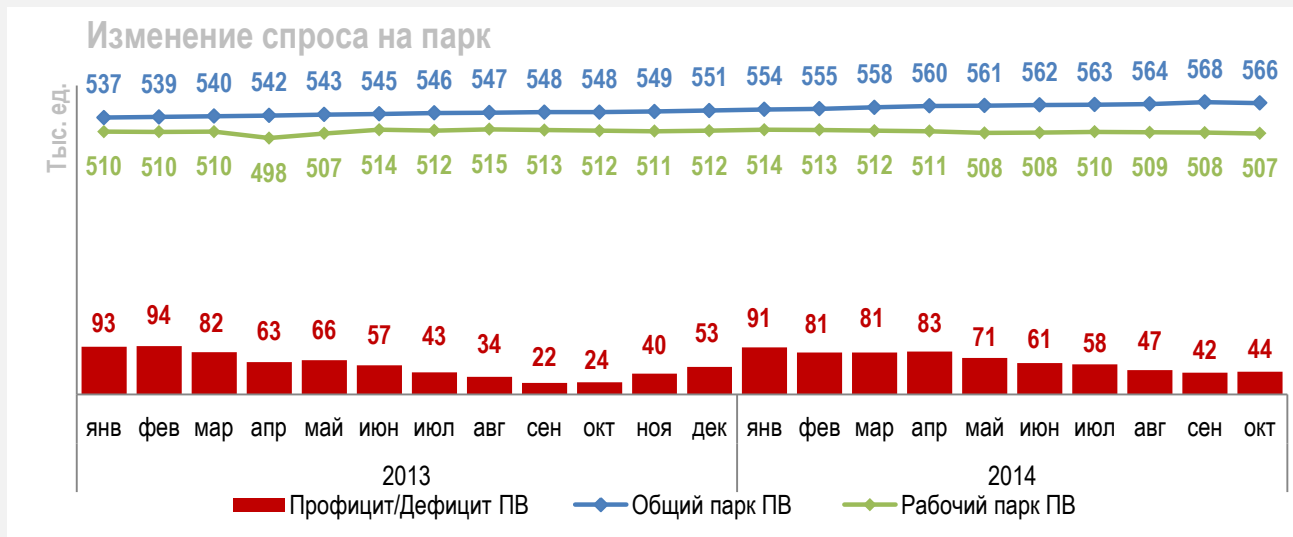
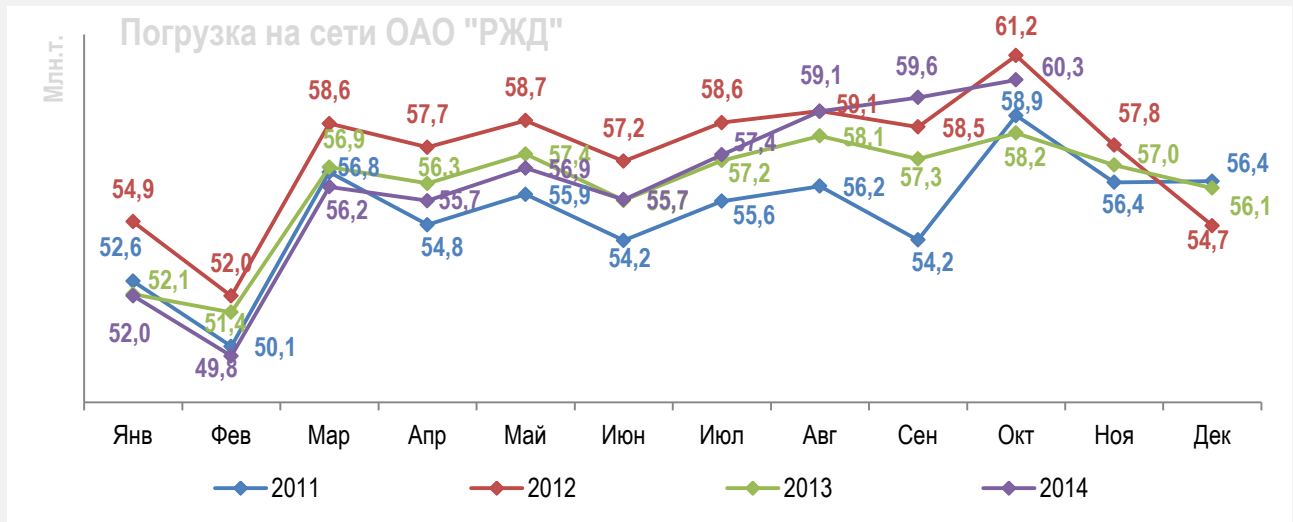
По итогам октября 2014 года общий парк вагонов на сети РЖД составил 1 250 тыс. ед. грузовых вагонов. Парк полувагонов составил 565,7 тыс. ед., цистерн – 294,3 тыс. ед.



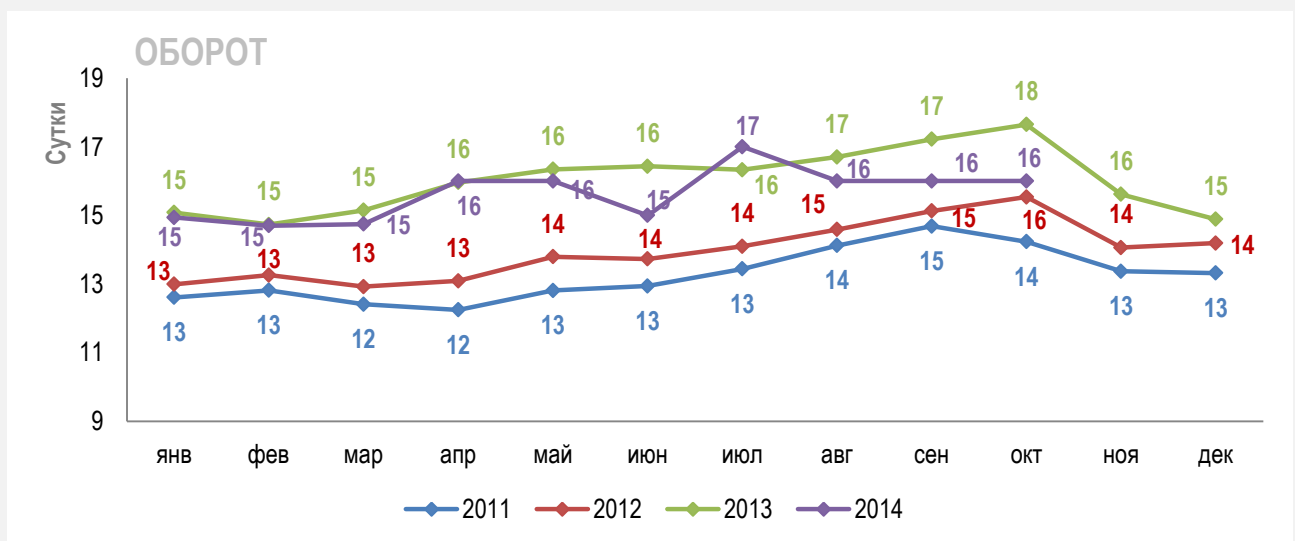
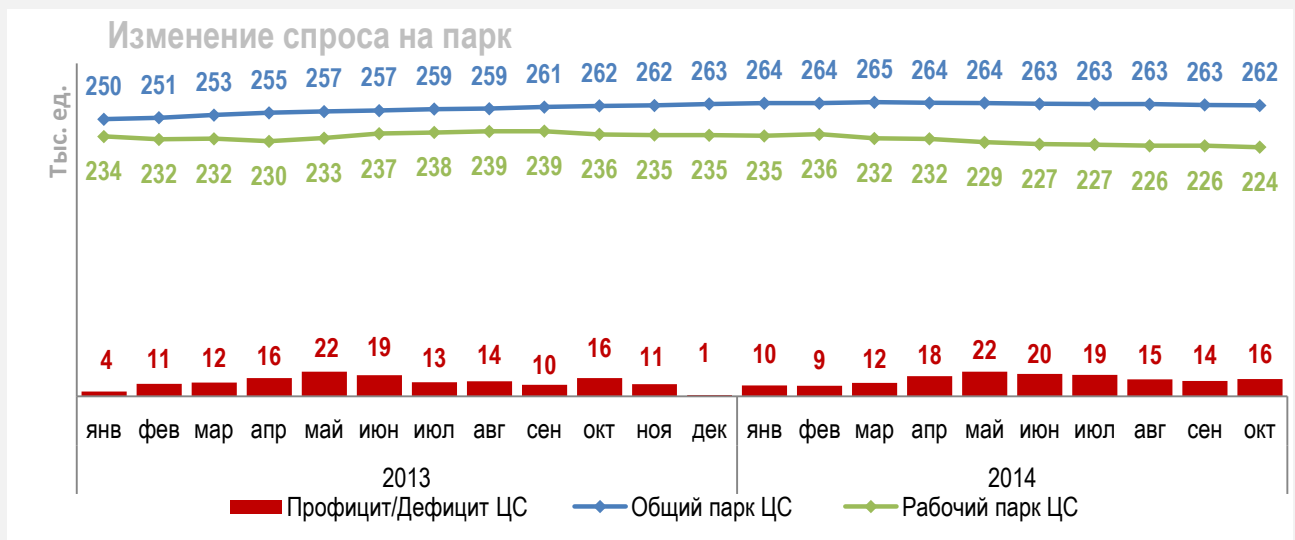
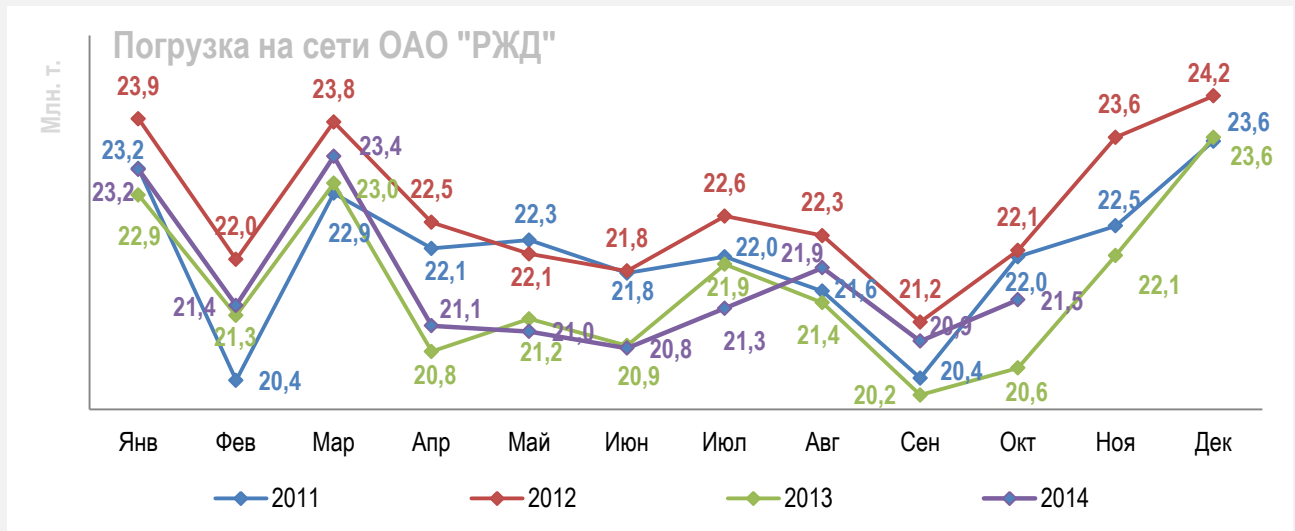
В 2013 году в России было построено 58,5 тыс. грузовых вагонов. К началу 2014 года общий парк вагонов на сети ОАО «РЖД» насчитывал 1,214 тыс. вагонов. В январе – октябре 2014 года прирост парка новых вагонов составил: полувагонов – 28,8 тыс. ед., цистерн – 6,2 тыс. ед., крытых вагонов – 3,5 тыс. ед., платформ – 5,5 тыс. ед.



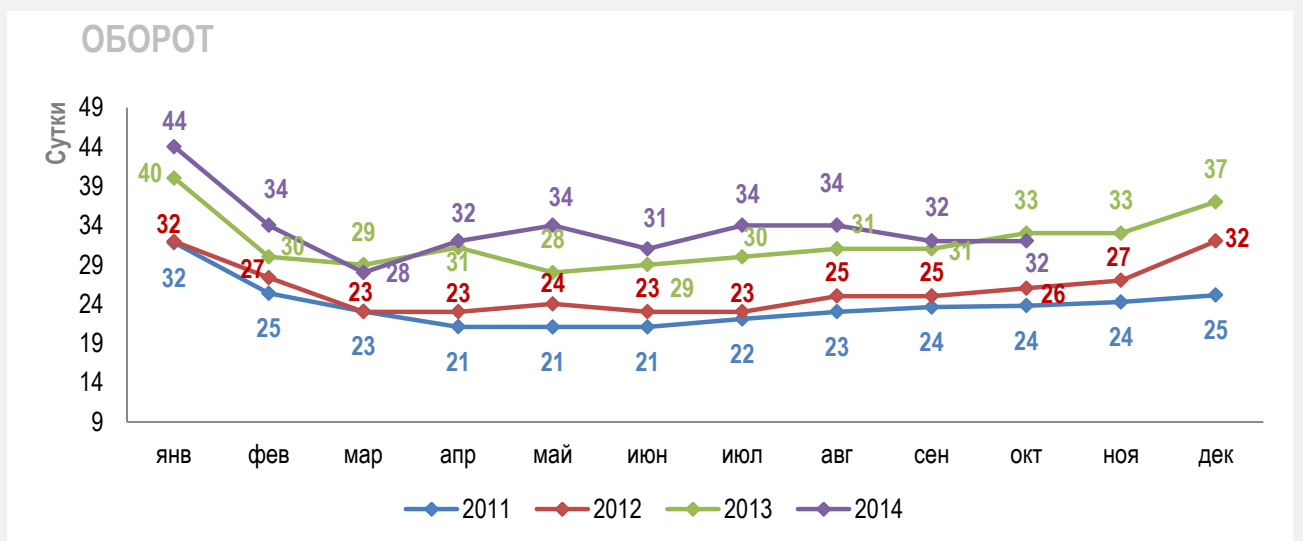
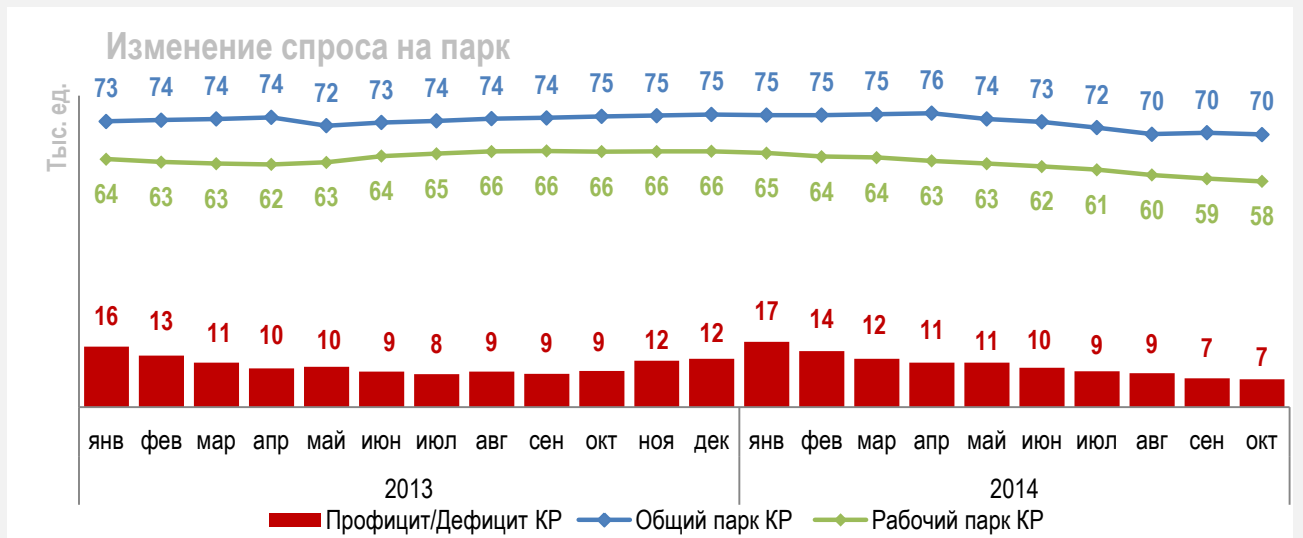
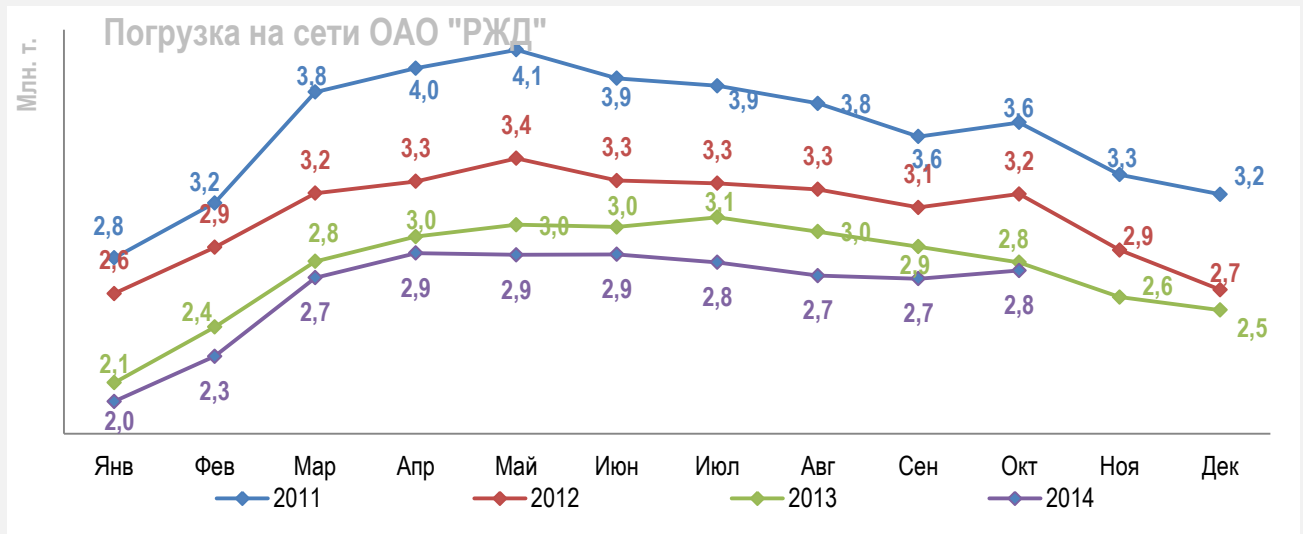
ПОЛУВАГОНЫ



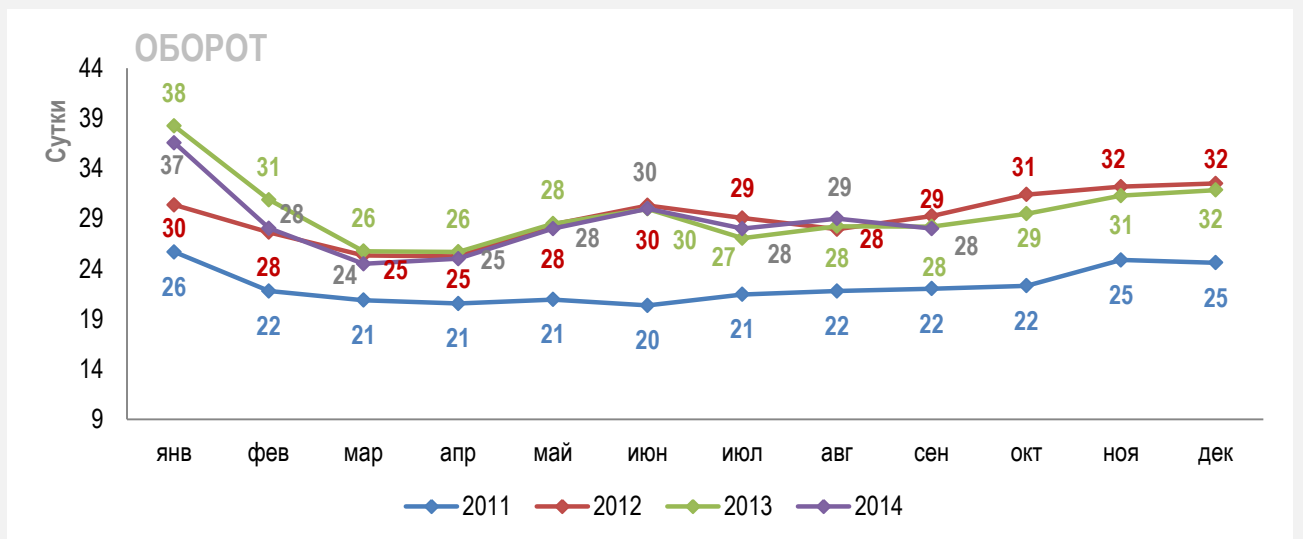
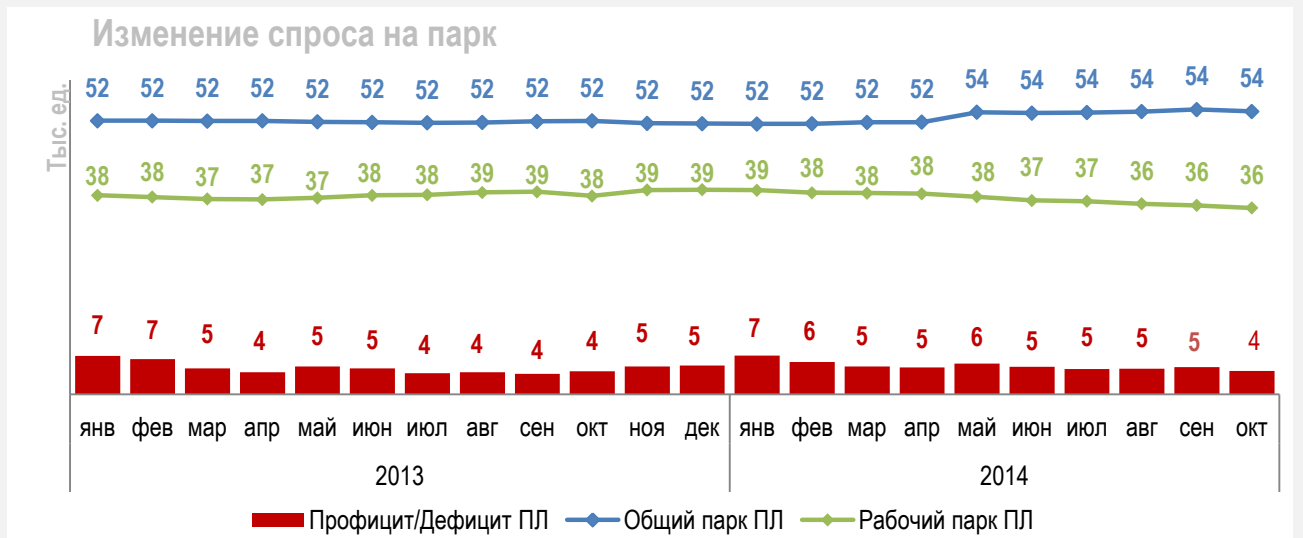
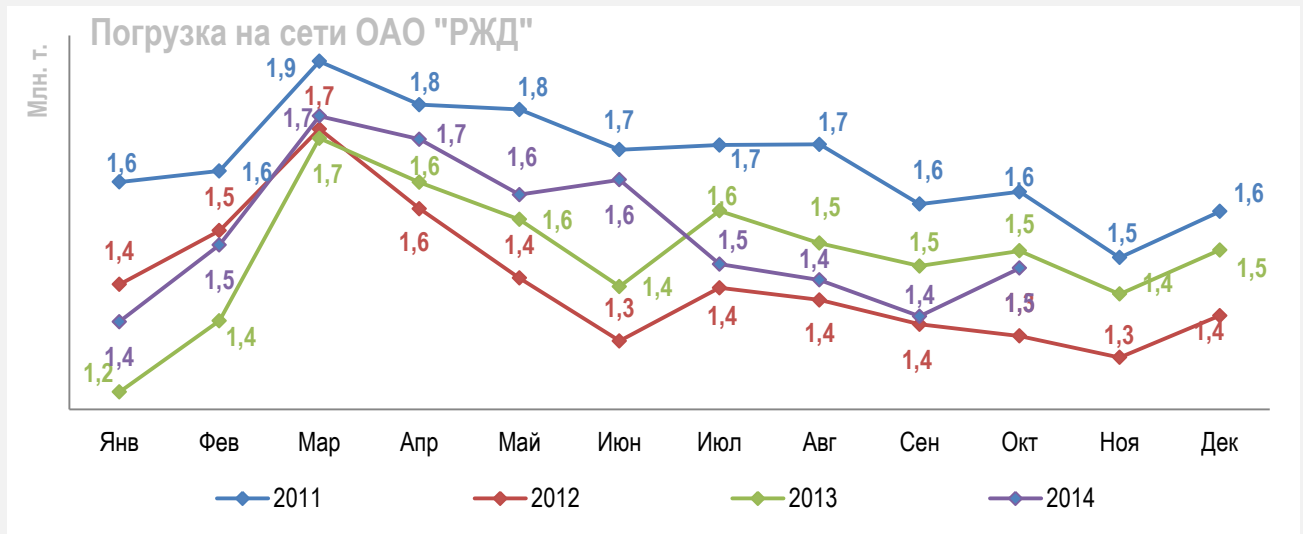
ЦИСТЕРНЫ



КРЫТЫЕ ВАГОНЫ



ПЛАТФОРМЫ



Арендные ставки

Индекс средней арендной ставки на подвижной состав на сети ОАО «РЖД» в октябре 2014 года составил 72,9% к уровню рубежа 2007-2008 гг.ⁱ



ⁱ Подробнее на сайте НП «Совет участников рынка услуг операторов железнодорожного подвижного состава» <http://railsovet.ru/analytics/indicator/>