



Ежемесячный обзор работы грузового железнодорожного транспорта.

Июль 2014 года

Информационно-аналитический центр Саморегулируемой организации Некоммерческого партнерства «Совет участников рынка услуг операторов железнодорожного подвижного состава»

Состояние рынка железнодорожных перевозок на сети ОАО «РЖД» в июле 2014 года

Промышленное производство в России в июле 2014 года по сравнению с июлем 2013 года увеличилось на 1,5% после роста на 0,4% в июне, на 2,8% в мае, на 2,4% в апреле, 1,4% в марте, 2,1% в феврале и снижения на 0,2% в январе.

Основной рост в июле пришелся на обрабатывающие производства, которые выросли на 2,4%. Производство в сфере добычи полезных ископаемых выросло в июле лишь на 0,2%.

Инвестиции в основной капитал в РФ в июле 2014г. составили 1 трлн. 78,8 млрд. руб., что на 2% меньше по сравнению с июлем 2013г. По сравнению с июнем 2014г. показатель инвестиций в основной капитал снизился на 8,6%. В январе-июле 2014г. в годовом выражении снижение инвестиций составило 2,6%.

Уровень инфляции в июле 2014г. по сравнению с декабрем 2013г. составил 5,3%. Доходы федерального бюджета в январе-июле 2014г. составили 8,3 трлн. руб., или 58% годового показателя (из них нефтегазовые доходы - 4,3 трлн руб.), по сравнению с январем-июлем 2013г. доходы федерального бюджета увеличились на 924,4 млрд руб., или на 12,6%, нефтегазовые доходы увеличились на 678,1 млрд. руб., или на 18,7%.

Минэкономразвития России не исключало возможности технической рецессии российской экономики по итогам первого полугодия 2014 года в том случае, если будет реализован пессимистичный прогноз ведомства и динамика ВВП во втором квартале покажет отрицательный результат. Однако годовой прирост ВВП во втором квартале ускорился и составил 1,1% против 0,9% в первом квартале.

Следует отметить, что падение курса рубля к основным мировым валютам положительно отразилось на перевозках высокодоходных грузов, так, например, в 2014 году показали рост перевозки нефтяных грузов, черных металлов и зерна, что связано с тем, что грузовладельцы стараются максимально извлечь выгоду из падения курса рубля, и увеличивают экспортные перевозки.

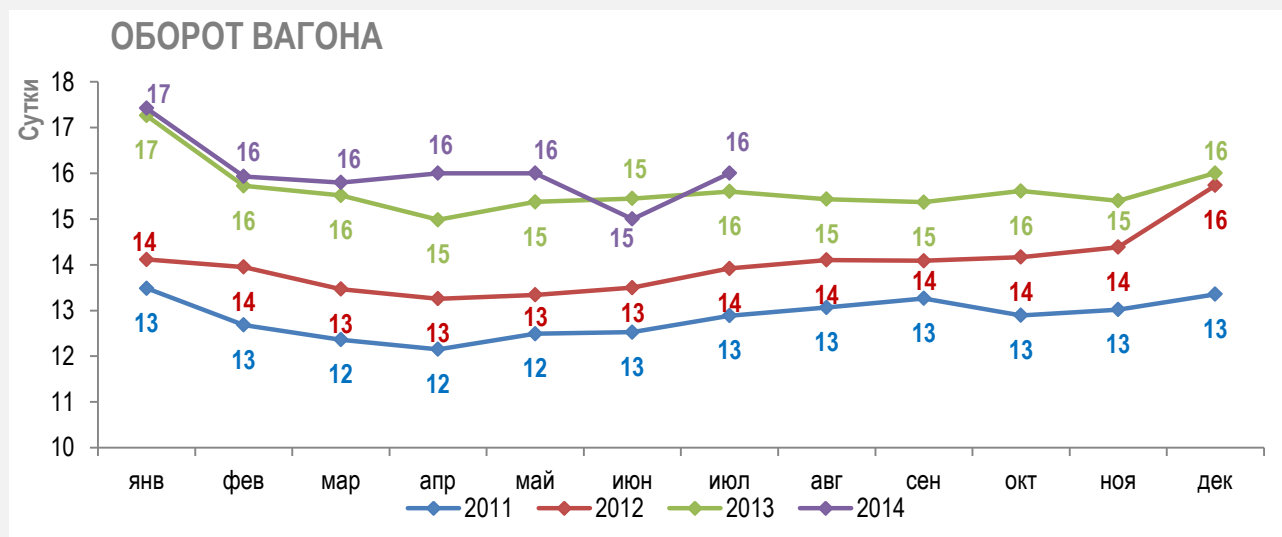
Кроме того, при общем падении погрузки на сети ОАО «РЖД» к показателям 2013 года, грузооборот при этом показывает рост, что связано с увеличением средней дальности перевозки груза и также говорит о росте экспортных перевозок в морские порты.

Профицит парка ПС по основным видам вагонов в июле 2014 года снизился и составил порядка 91 тыс. ед. В том числе профицит парка полувагонов в июле 2014 года составил 58 тыс. ед., профицит парка цистерн – 19 тыс. ед., профицит парка крытых вагонов 9 тыс. ед., платформ – 5 тыс. ед. Основным фактором, вызвавшим профицит подвижного состава в последние годы, является значительное увеличение нового подвижного состава на сети в совокупности с экономическими факторами и ограниченными возможностями инфраструктуры. Кроме того, свою роль в росте профицита вагонов сыграло также падение темпов погрузки на сети, а также отсутствие у

операторов экономических стимулов к списанию старого парка вагонов.

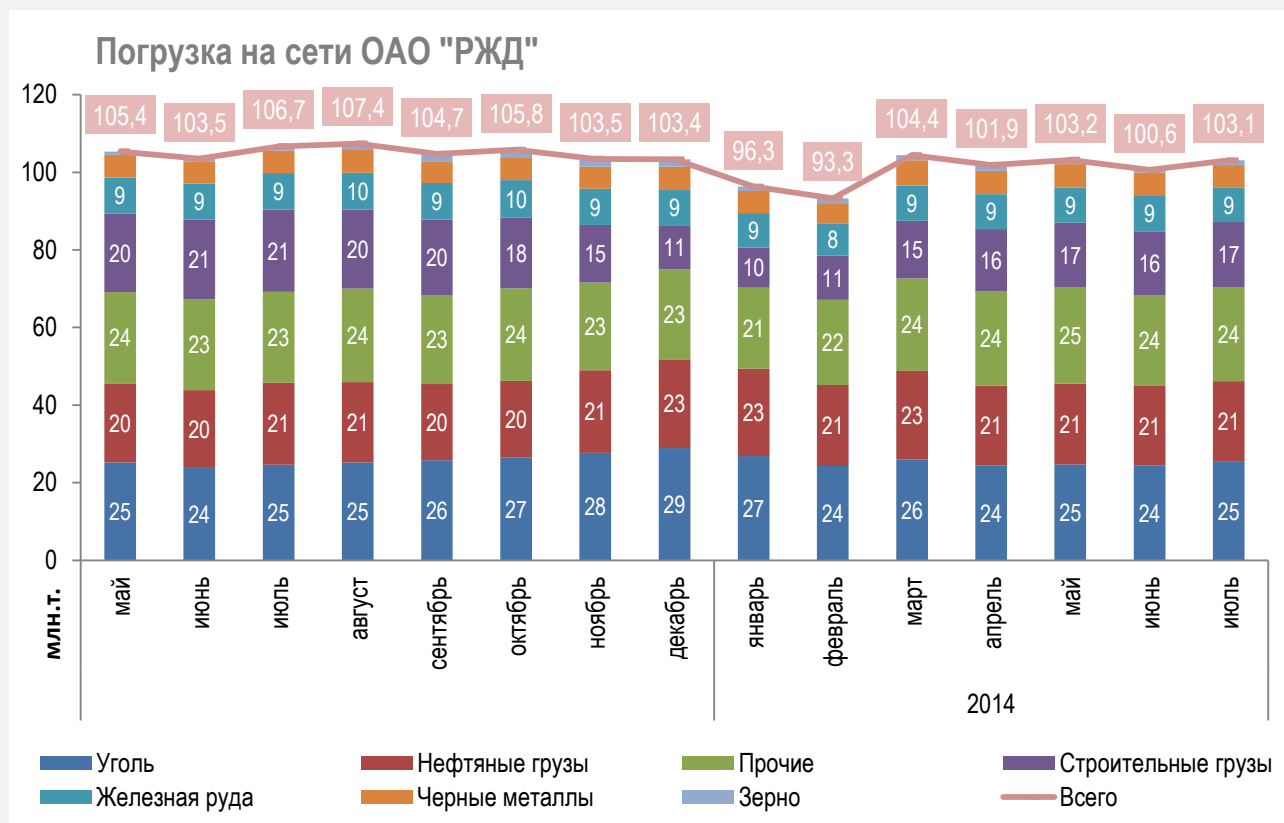
В будущем, по мнению экспертов, следует ожидать сокращения темпов производства универсальных вагонов, поскольку предложение будет значительно опережать спрос.

Оборот грузового вагона на сети ОАО «РЖД» в июле 2014 года составил 16 суток, что аналогично показателю июля 2013 года.



Погрузка на сети ОАО «РЖД»

Погрузка на сети ОАО «РЖД» в июле 2014 года составила 103,1 млн. т., что ниже показателя июля 2013 года на 3,3%. Грузооборот на сети ОАО «РЖД» в июле 2014 года составил 191,5 млрд. т. км. (+5,8% к показателю 2013 года).



Уголь

Объем погрузки угля на сети ОАО «РЖД» в июле 2014 года составил 25,4 млн. т., что на 3,2% выше показателя июля 2013 года. Рост объема перевозок угля стал возможным за счет увеличения экспортных поставок со складов, несмотря на общее сокращение добычи в июле. Так, например, добыча угля в РФ в июле 2014 года сократилась относительно аналогичного периода 2013 года на 2,9% и составила 27,4 млн. т. Экспорт угля вырос в июле 2014 года по отношению к июлю 2013 года на 10,3% - до 13,2 млн. т.

Черные металлы и железная руда

Объем погрузки черных металлов в июле 2014 года составил 5,9 млн. т., что означает рост к показателям аналогичного периода 2013 года на 1,7%. Следует отметить, что погрузка черных металлов показывает рост к показателям 2013 года уже в течении 4-х месяцев, что может означать некоторое оживление на металлургическом рынке после затянувшегося кризиса. При этом в годовом отношении за 7 месяцев 2014 года показатели погрузки черных металлов идентичны показателям аналогичного периода 2013 года.

Погрузка железной и марганцевой руды составила 8,8 млн. т., что ниже показателей июля 2013 года на 6,4%.

Нефтяные грузы

В июле 2014 года объем погрузки нефти и нефтепродуктов составил 20,8 млн. т., что ниже показателя июля 2013 года на 1,9%. Такое снижение, по мнению экспертов, может быть лишь кратковременным и вызвано более активными перевозками нефтепродуктов речным транспортом в периода летней навигации, и другими факторами, например, ремонтами на нефтеперерабатывающих предприятиях.

Следует отметить общегодовую позитивную динамику погрузки нефтяных грузов по отношению к показателям 2013 года, что означает постепенное замещение выпавших после ввода нефтепровода ВСТО-2 экспортных объемов нефтяных грузов за счет внутренних перевозок нефтепродуктов. Также рост перевозок нефтепродуктов во внутреннем сообщении может быть вызван активной модернизацией российских НПЗ и увеличением производства ими более качественного топлива.

Минерально-строительные грузы

Погрузка минерально-строительных грузов на сети ОАО «РЖД» в июле 2014 года составила 16,8 млн. т., что ниже показателя июля 2013 года на 20,8%. Такое весомое снижение объясняется эффектом высокой грузовой базы строительных грузов 2012-2013 годов, когда значительные объемы стройматериалов перевозились на строительство олимпийских объектов в Сочи, а также проблемами с отгрузкой щебня из Северо-Западного региона в последние месяцы.

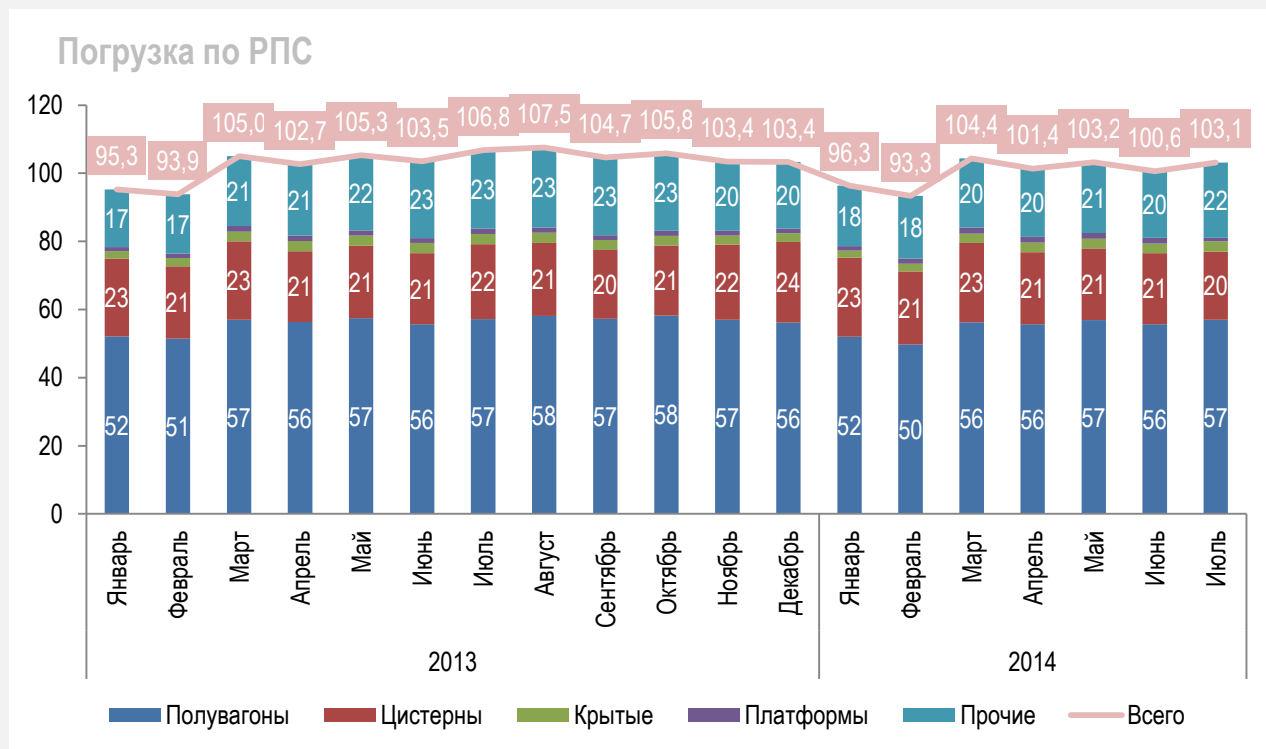
6 апреля 2014 года вступили в силу изменения в приказ Министерства транспорта РФ № 245 от 21.12.2009 «Об особенностях определения кратчайших расстояний при перевозке грузов по отдельным участкам российских железных дорог». Согласно документу, на 10 направлениях, в том числе на полигоне Октябрьской дороги и в пределах Московского узла, тарифы рассчитываются исходя из фактически пройденного, а не кратчайшего расстояния. Изменения в приказ Минтранса крайне негативно повлияли на показатели отгрузки щебня во втором квартале 2014 года из Карелии и Ленинградской области в которых добывается значительная доля щебня в стране. Из-за крайне интенсивного движения пассажирских поездов на линии Москва – Санкт-Петербург, большая часть щебня из Северо-Западного региона по железной дороге перевозилась объездными путями, однако тарифы на перевозку рассчитывались исходя из наименьшего расстояния. Теперь же тариф должен рассчитываться исходя из реально пройденного маршрута, что значительно удорожает перевозку и невыгодно грузовладельцам. В результате часть грузоотправителей Карелии прекратили отгрузки щебня, поскольку его перевозка потребителям в центральный регион в настоящее время нерентабельна.

Зерно

Погрузка зерна в июле 2014 года составила 1,2 млн. т., что выше показателя 2013 года на 9%. При этом перевозки зерна в ближайшей перспективе будут показывать рост. Как сообщил Премьер-министр РФ Дмитрий Медведев, урожай зерна в России в этом году может превысить прогноз и перевалить за рубеж в 100 млн. т.

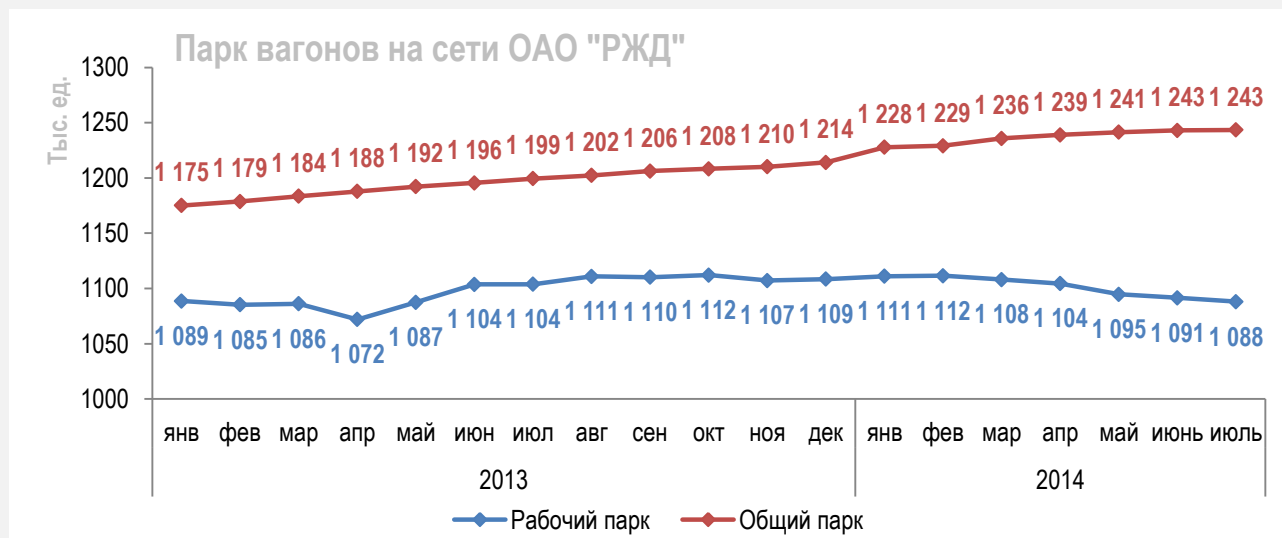
Погрузка в полувагонах на сети ОАО «РЖД» по итогам июля 2014 года составила 57,4 млн. т., погрузка цистерн

составила 20,1 млн. т., погрузка крытых вагонов составила 2,8 млн. т., погрузка платформ составила 1,4 млн. т.



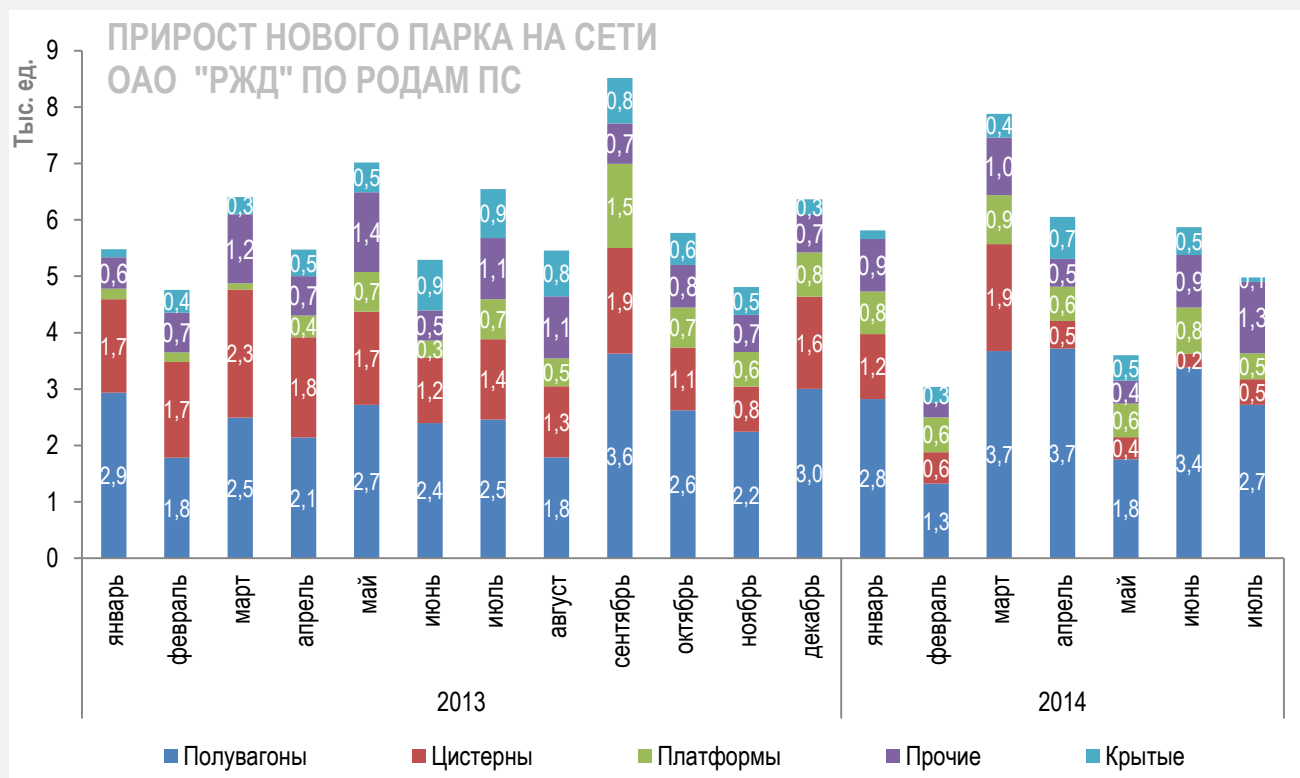
Парк грузового подвижного состава на сети ОАО «РЖД»

По итогам июля 2014 года общий парк вагонов на сети РЖД составил 1 243,5 тыс. ед. грузовых вагонов. Парк полувагонов составил 562,6 тыс. ед., цистерн – 295,6 тыс. ед.

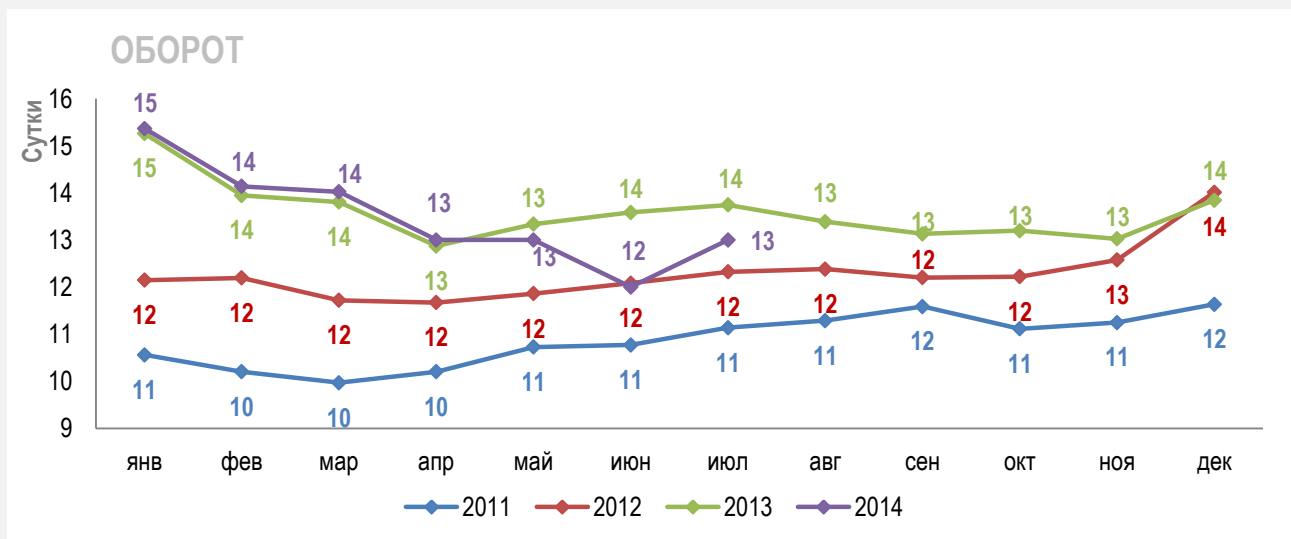
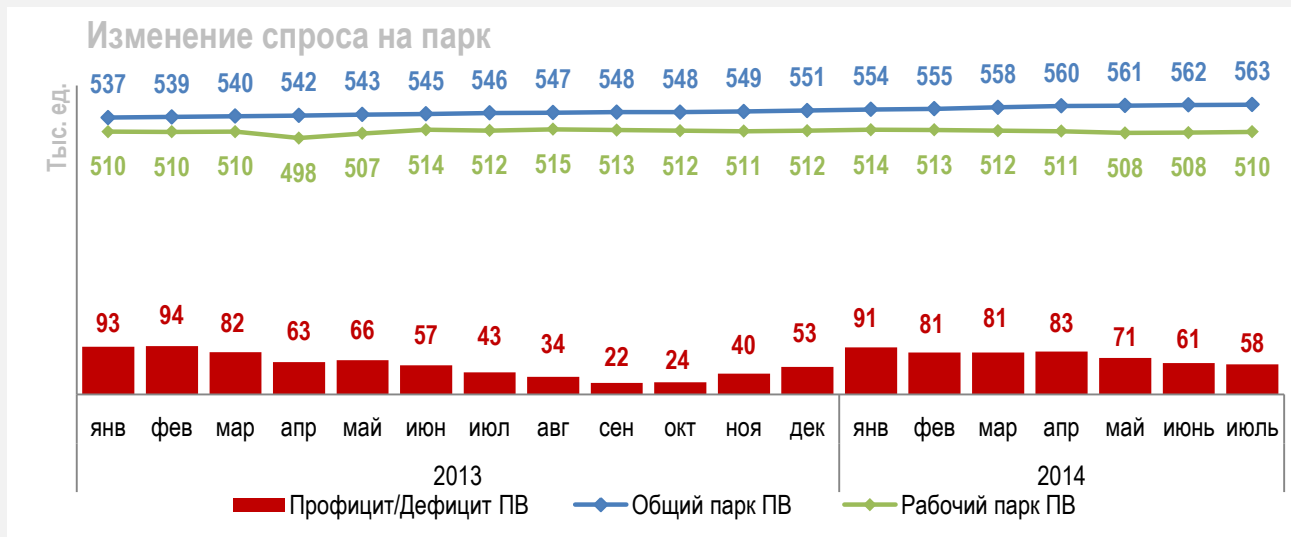
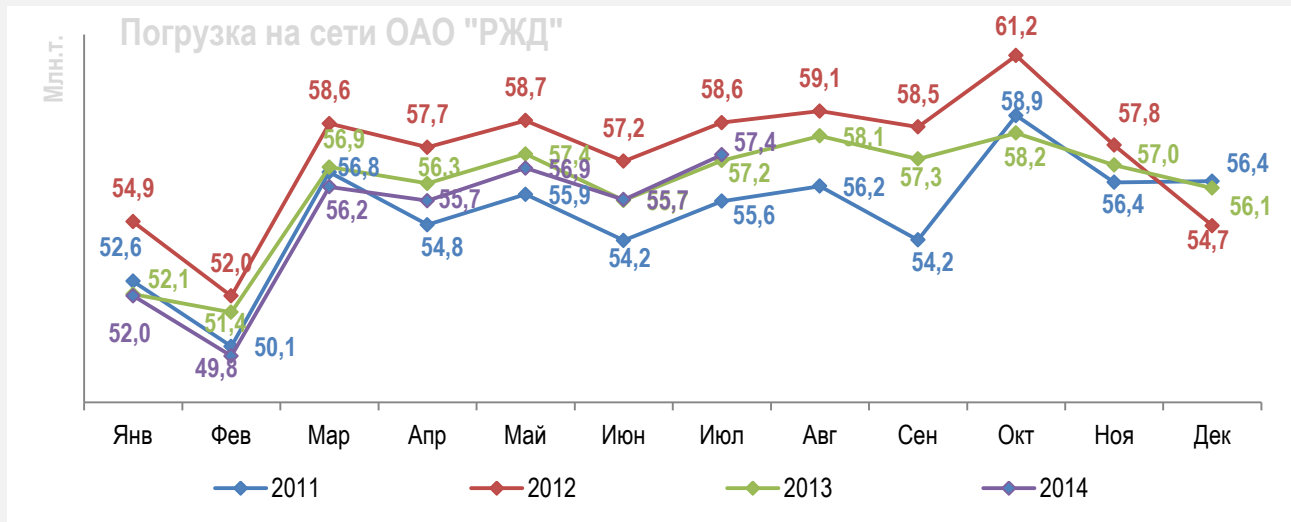


В 2013 году в России было построено 58,5 тыс. грузовых вагонов. К началу 2014 года общий парк вагонов на сети ОАО «РЖД» насчитывал 1,214 тыс. вагонов.

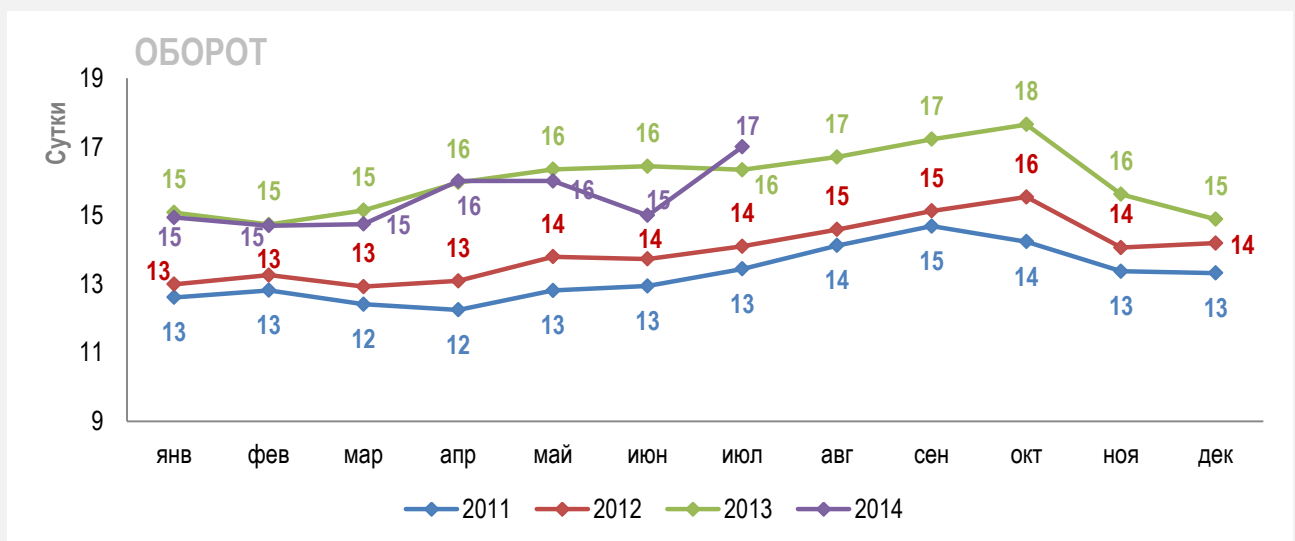
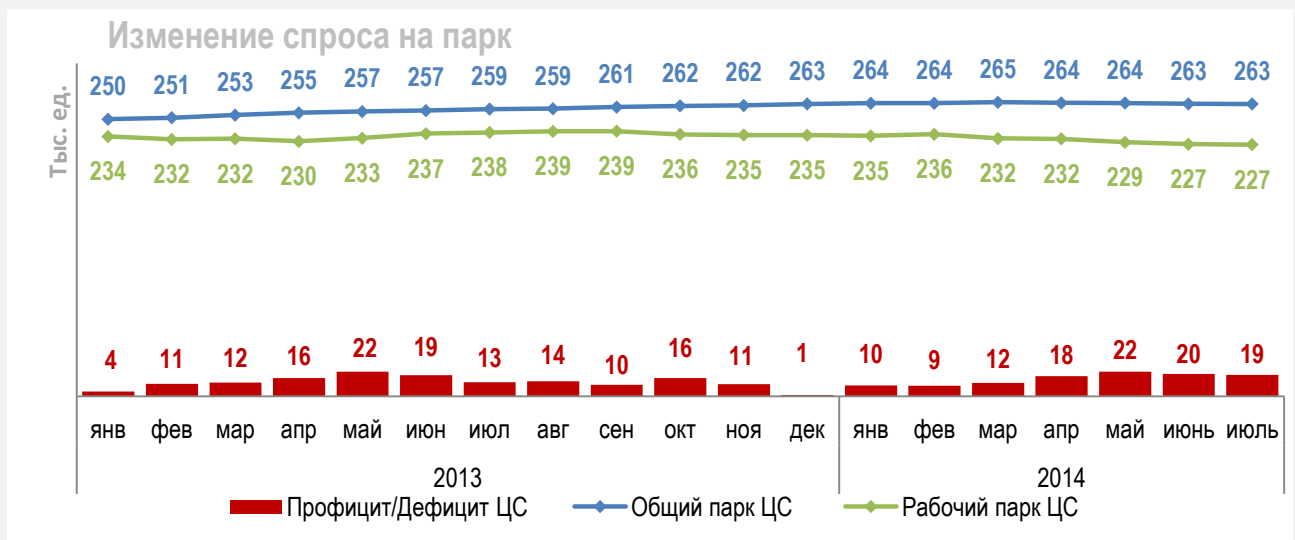
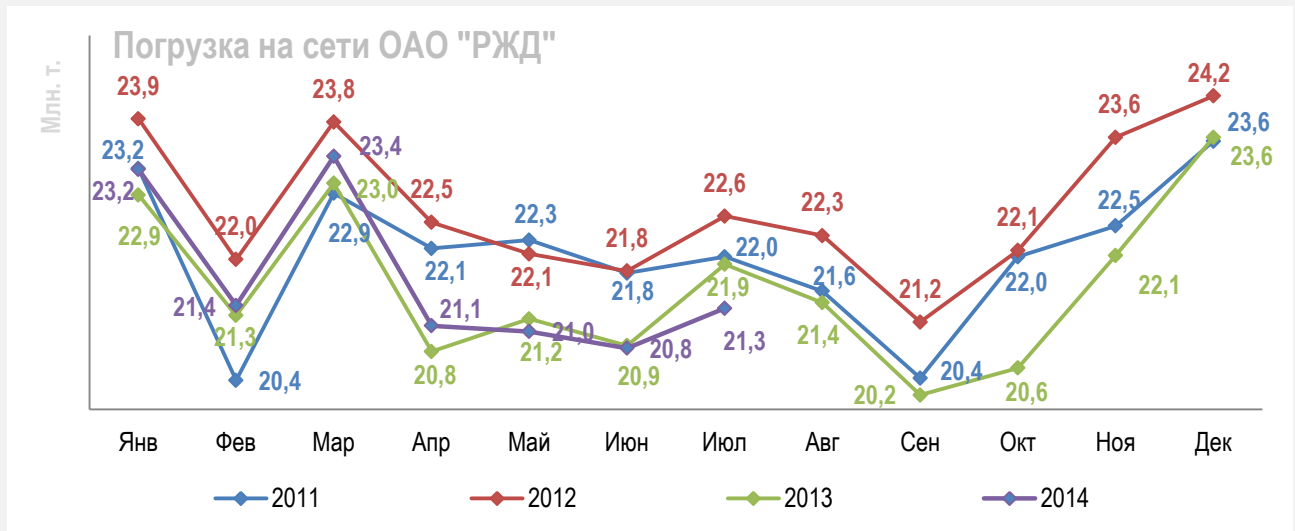
Предприятия стран СНГ в июле 2014 года поставили заказчиком 5600 грузовых вагонов, из них 3258 полувагонов, 595 цистерн, 1016 хопперов, 466 платформ, 210 крытых вагонов и 55 думпкаров. Вагоностроительные предприятия России реализовали 4664 грузовых вагонов, предприятия Украины - 665 единиц подвижного состава, Беларуси - 174 вагонов, Казахстана - 66 и Узбекистана - 31 единиц.



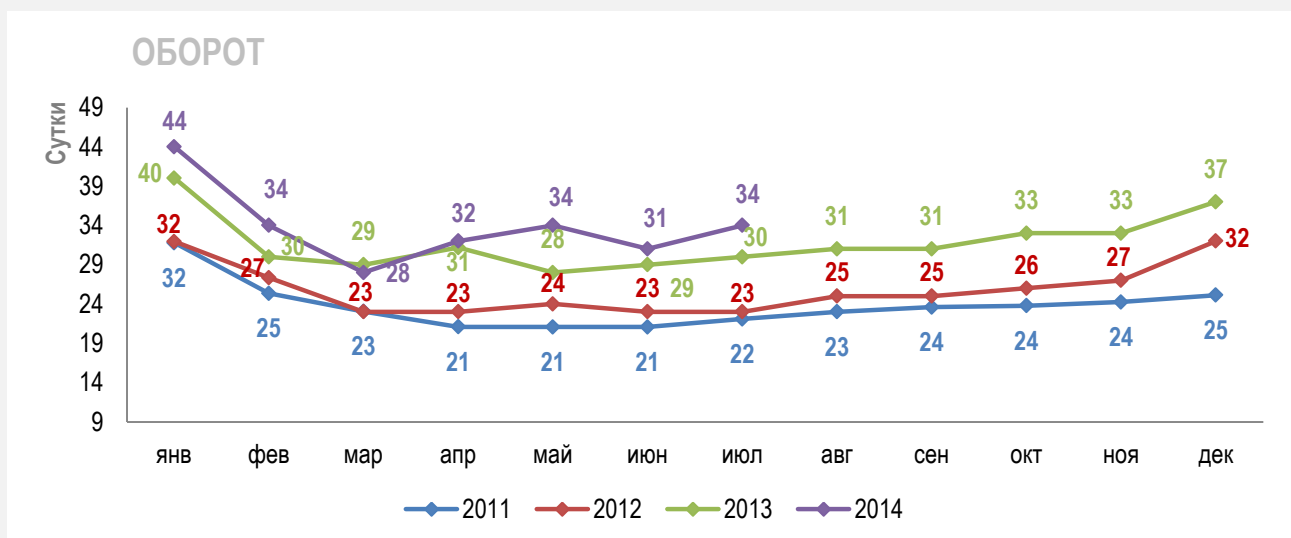
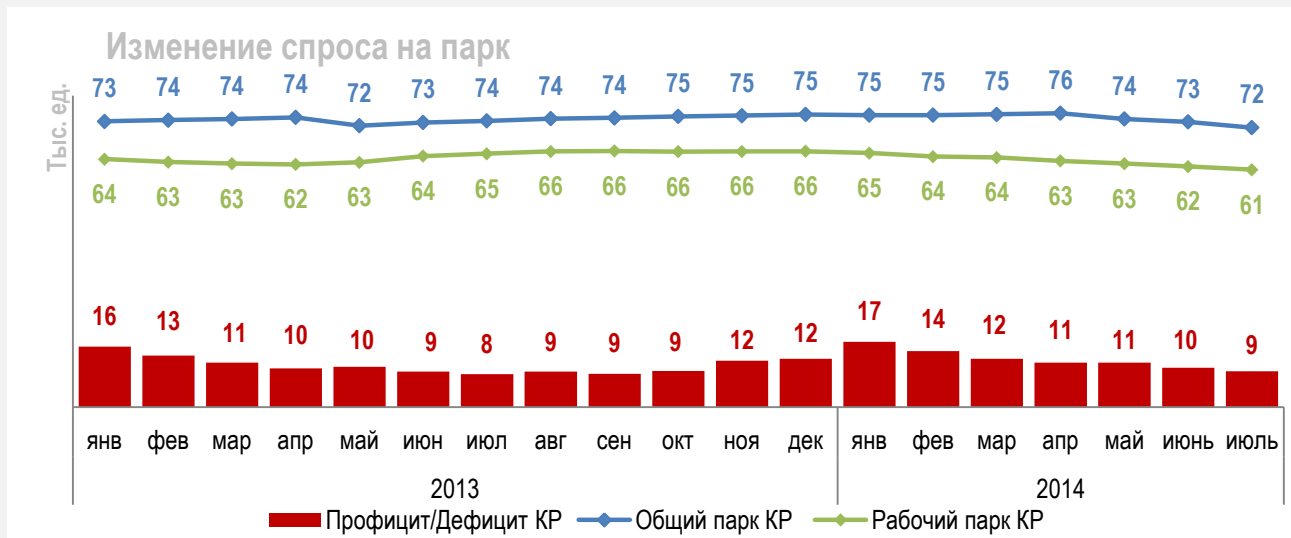
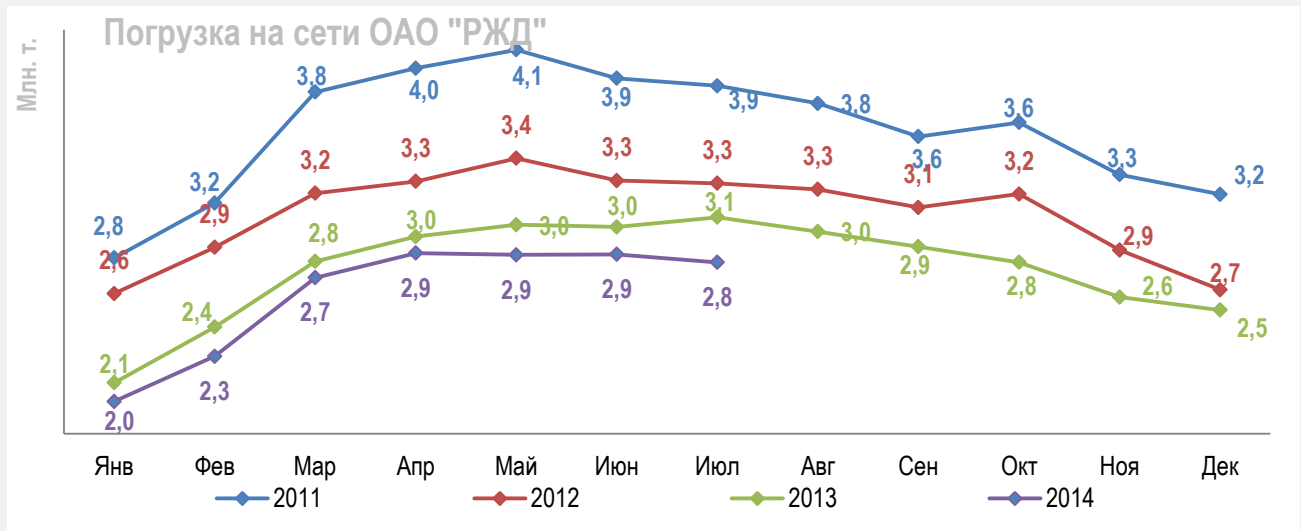
ПОЛУВАГОНЫ



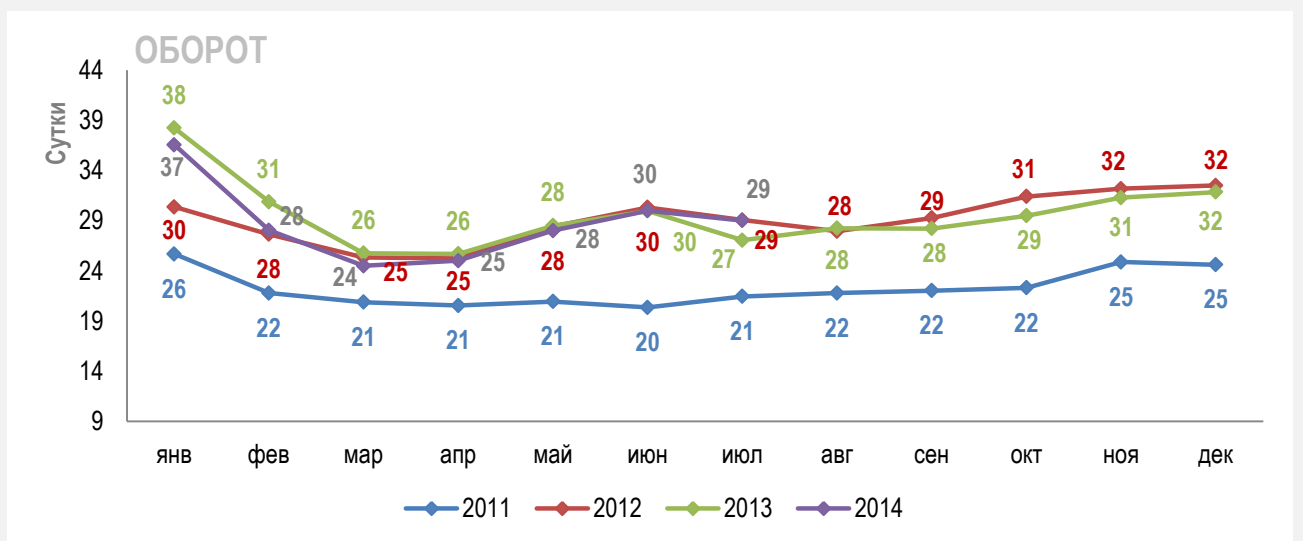
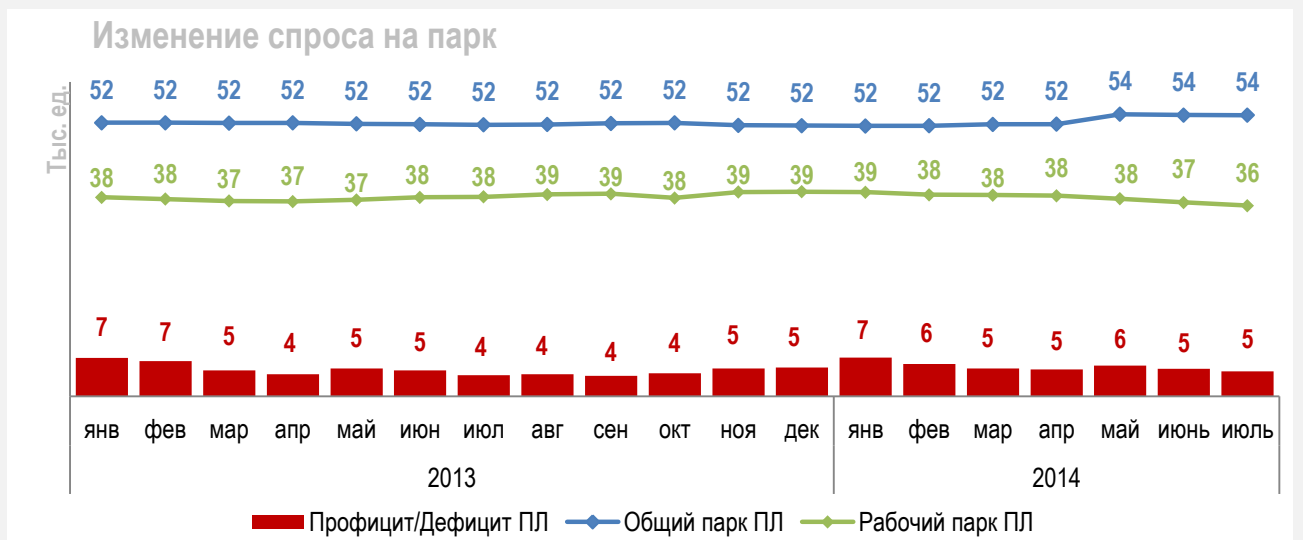
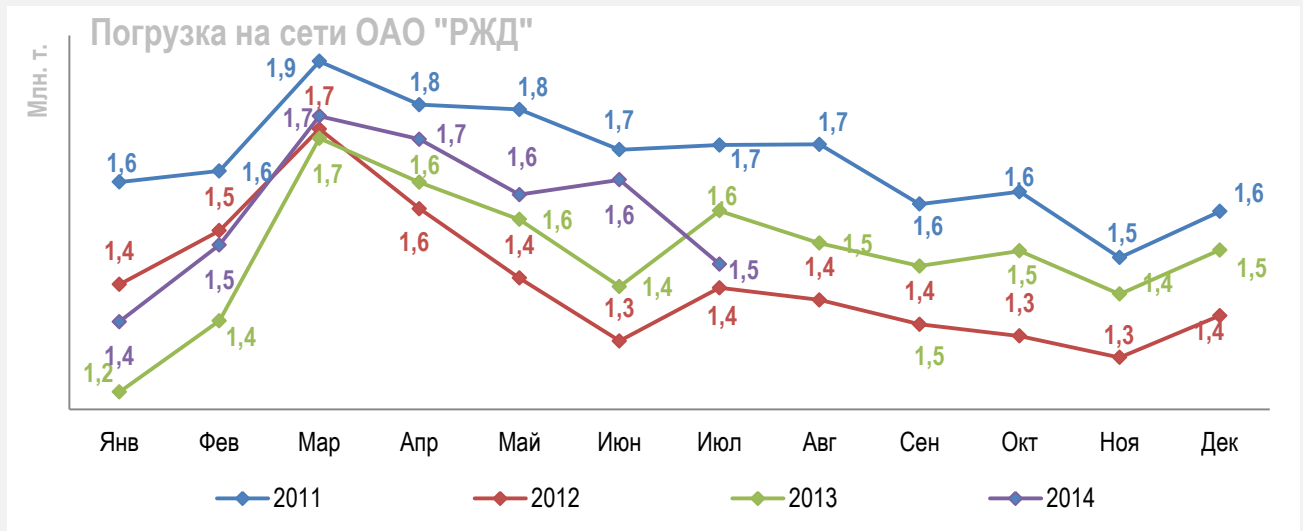
ЦИСТЕРНЫ



КРЫТЫЕ ВАГОНЫ



ПЛАТФОРМЫ



Арендные ставки

Индекс средней арендной ставки на подвижной состав на сети ОАО «РЖД» в июле 2014 года составил 75,2% к уровню рубежа 2007-2008 гг.ⁱ



ⁱ Подробнее на сайте НП «Совет участников рынка услуг операторов железнодорожного подвижного состава» <http://railsovet.ru/analytcs/indicator/>