



Ежемесячный обзор работы грузового железнодорожного транспорта. Май 2014г.

Май 2014 года

Информационно-аналитический центр Саморегулируемой организации Некоммерческого партнерства «Совет участников рынка услуг операторов железнодорожного подвижного состава»

Состояние рынка железнодорожных перевозок на сети ОАО «РЖД» в мае 2014 года

В мае 2014 года рост промышленного производства составил 2,8% по отношению к аналогичному периоду 2013 года, в апреле - 2,4%. Драйверами роста в мае стали нефтедобывающая отрасль, металлургия, текстильное и швейное производство, а также производство стройматериалов. Профицит внешней торговли РФ в мае 2014 года, по оценке Минэкономразвития, составил 18,7 млрд долларов, что на 30% больше, чем в мае 2013 года.

Минэкономразвития России не исключало возможности технической рецессии российской экономики по итогам первого полугодия 2014 года в том случае, если будет реализован пессимистичный прогноз ведомства и динамика ВВП во втором квартале покажет отрицательный результат. Однако в июне 2014 года министр экономического развития РФ Алексей Улюкаев оценил темпы роста ВВП за январь-май 2014 года в 1,1% в годовом выражении. При этом в Минэкономразвития полагают, что в целом по итогам года прирост ВВП окажется примерно на таком же уровне.

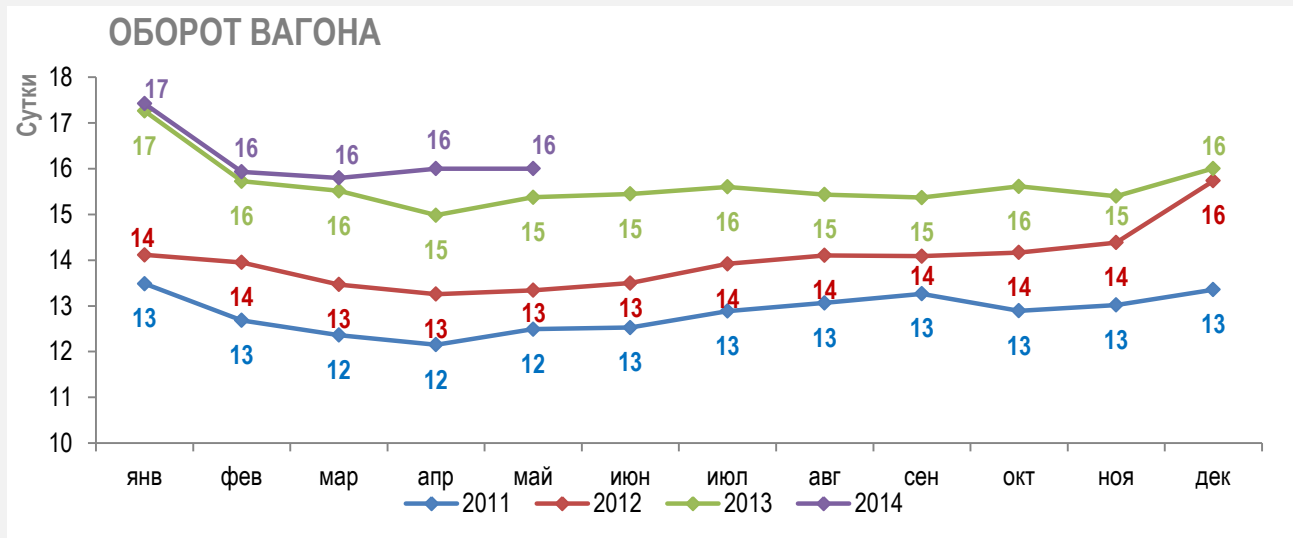
Следует отметить, что падение курса рубля к основным мировым валютам положительно отразилось на перевозках высокодоходных грузов, так, например, в апреле-мае 2014 года показали рост перевозки нефтяных грузов, черных металлов и зерна, что связано с тем, что грузовладельцы стараются максимально извлечь выгоду из падения курса рубля, и увеличивают экспортные перевозки.

Кроме того, при общем падении погрузки на сети ОАО «РЖД» к показателям 2013 года, грузооборот при этом показывает рост, что связано с увеличением средней дальности перевозки груза и также говорит о росте экспортных перевозок в морские порты.

Профицит парка ПС по основным видам вагонов в мае 2014 года снизился и составил порядка 110 тыс. ед. В том числе профицит парка полувагонов в мае 2014 года составил 71 тыс. ед., профицит парка цистерн – 22 тыс. ед., профицит парка крытых вагонов 11 тыс. ед., платформ – 6 тыс. ед. Основным фактором, вызвавшим профицит подвижного состава в последние годы, является значительное увеличение нового подвижного состава на сети в совокупности с экономическими факторами и ограниченными возможностями инфраструктуры. Кроме того, свою роль в росте профицита вагонов сыграло также падение темпов погрузки на сети, а также отсутствие у операторов экономических стимулов к списанию старого парка вагонов.

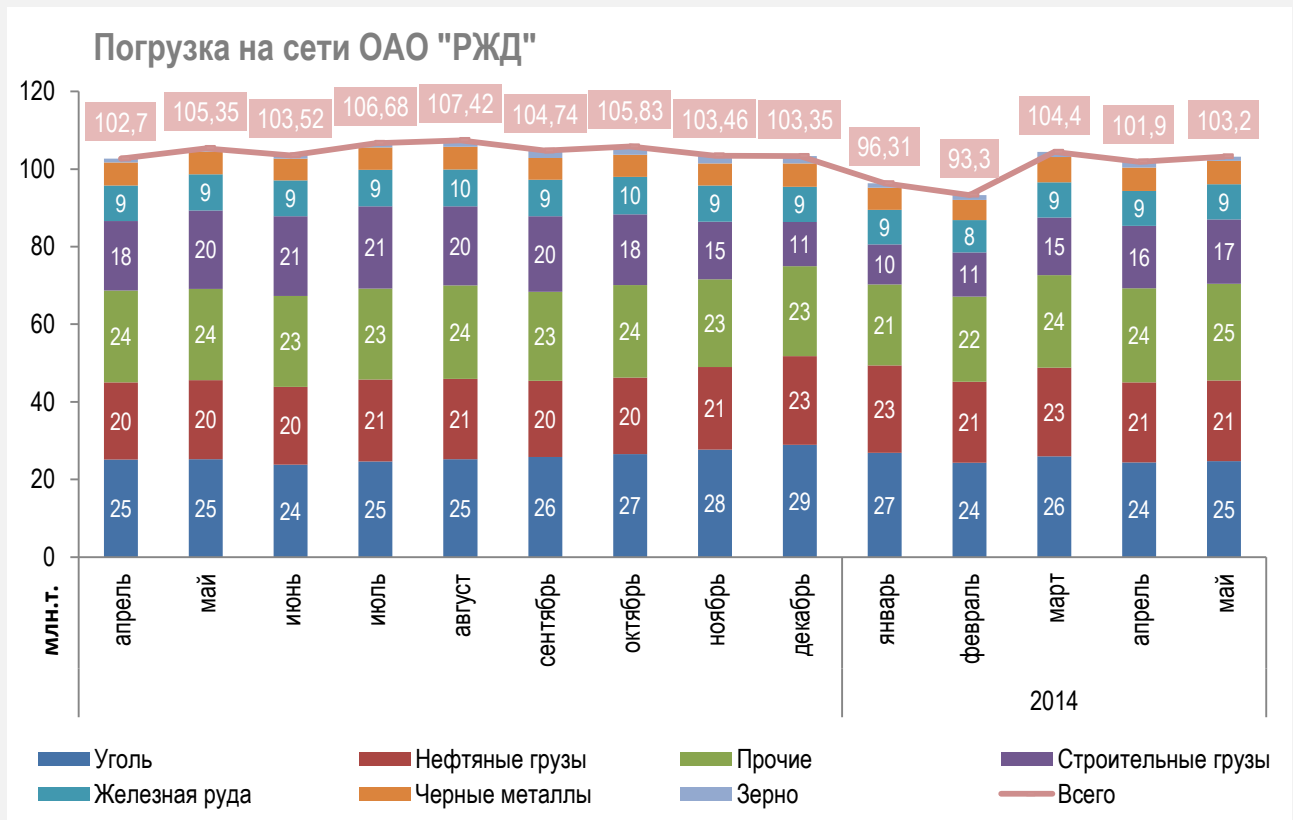
В будущем, по мнению экспертов, следует ожидать сокращения темпов производства универсальных вагонов, поскольку предложение будет значительно опережать спрос.

Оборот грузового вагона на сети ОАО «РЖД» в мае 2014 года составил 16 суток, что выше показателя мая 2013 года и идентично показателю февраля-апреля 2014 года.



Погрузка на сети ОАО «РЖД»

Погрузка на сети ОАО «РЖД» в мае 2014 года составила 103,2 млн. т., что ниже показателя мая 2013 года на 2,2%. Грузооборот на сети ОАО «РЖД» в мае 2014 года составил 191,4 млрд. т. км. (+3% к показателю 2013 года).



Уголь

Объем погрузки угля на сети ОАО «РЖД» в мае 2014 года составил 24,7 млн. т., что на 2% ниже показателя мая 2013 года. Снижение погрузки обусловлено окончанием отопительного сезона на большей части территории России, а также неблагоприятной конъюнктурой мирового рынка энергетического угля.

Черные металлы и железная руда

Объем погрузки черных металлов в мае 2014 года составил 6 млн. т., что означает рост к показателям аналогичного периода 2013 года на 1,7%. Погрузка черных металлов по отношению к апрелю 2014 года не изменилась. Следует отметить, что погрузка черных металлов показывает рост уже в течении 2-х месяцев, что может означать некоторое оживление на металлургическом рынке после затянувшегося кризиса.

Погрузка железной и марганцевой руды составила 9,1 млн. т., что означает снижение к показателям аналогичного периода 2013 года на 2,2%

Нефтяные грузы

В мае 2014 года объем погрузки нефти и нефтепродуктов составил 20,8 млн. т., что превышает показатель мая 2013 года на 2%.

Следует отметить продолжающуюся позитивную динамику погрузки нефтяных грузов по отношению к показателям начала 2013 года, что означает постепенное замещение выпавших после ввода нефтепровода ВСТО-2 экспортных объемов нефтяных грузов за счет внутренних перевозок нефтепродуктов. Также рост перевозок нефтепродуктов во внутреннем сообщении может быть вызван активной модернизацией российских НПЗ и увеличением производства ими более качественного топлива.

Минерально-строительные грузы

Погрузка минерально-строительных грузов на сети ОАО «РЖД» в мае 2014 года составила 16,6 млн. т., что ниже показателя мая 2013 года на 17,8%. Такое весомое снижение объясняется эффектом высокой грузовой базы строительных грузов 2012-2013 годов, когда значительные объемы стройматериалов перевозились на строительство олимпийских объектов в Сочи, а также проблемами с отгрузкой щебня из Северо-Западного региона в последние месяцы.

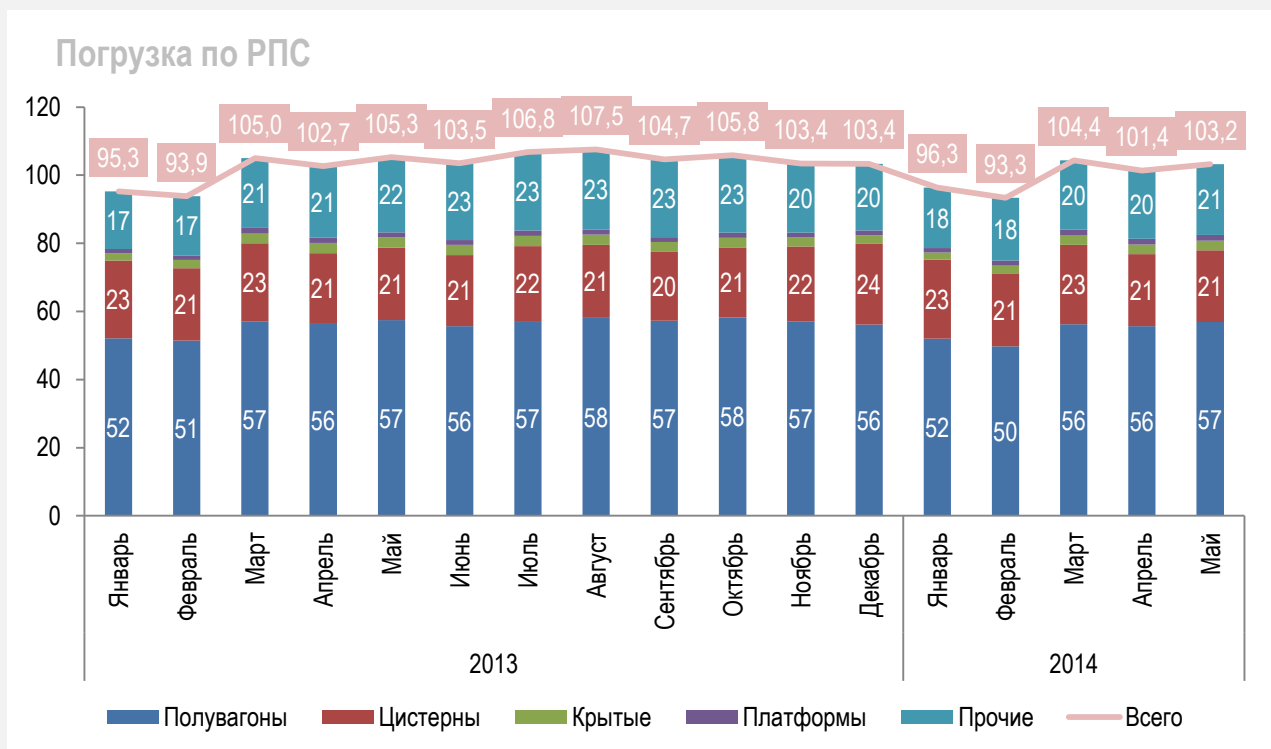
6 апреля 2014 года вступили в силу изменения в приказ Министерства транспорта РФ № 245 от 21.12.2009 «Об особенностях определения кратчайших расстояний при перевозке грузов по отдельным участкам российских железных дорог». Согласно документу, на 10 направлениях, в том числе на полигоне Октябрьской дороги и в пределах Московского узла, тарифы рассчитываются исходя из фактически пройденного, а не кратчайшего расстояния. Изменения в приказ Минтранса крайне негативно повлияли на показатели отгрузки щебня во втором квартале 2014 года из Карелии и Ленинградской области в которых добывается значительная доля щебня в

стране. Из-за крайне интенсивного движения пассажирских поездов на линии Москва – Санкт-Петербург, большая часть щебня из Северо-Западного региона по железной дороге перевозилась объездными путями, однако тарифы на перевозку рассчитывались исходя из наименьшего расстояния. Теперь же тариф должен рассчитываться исходя из реально пройденного маршрута, что значительно удорожает перевозку и невыгодно грузовладельцам. В результате часть грузоотправителей Карелии прекратили отгрузки щебня, поскольку его перевозка потребителям в центральный регион в настоящее время нерентабельна.

Зерно

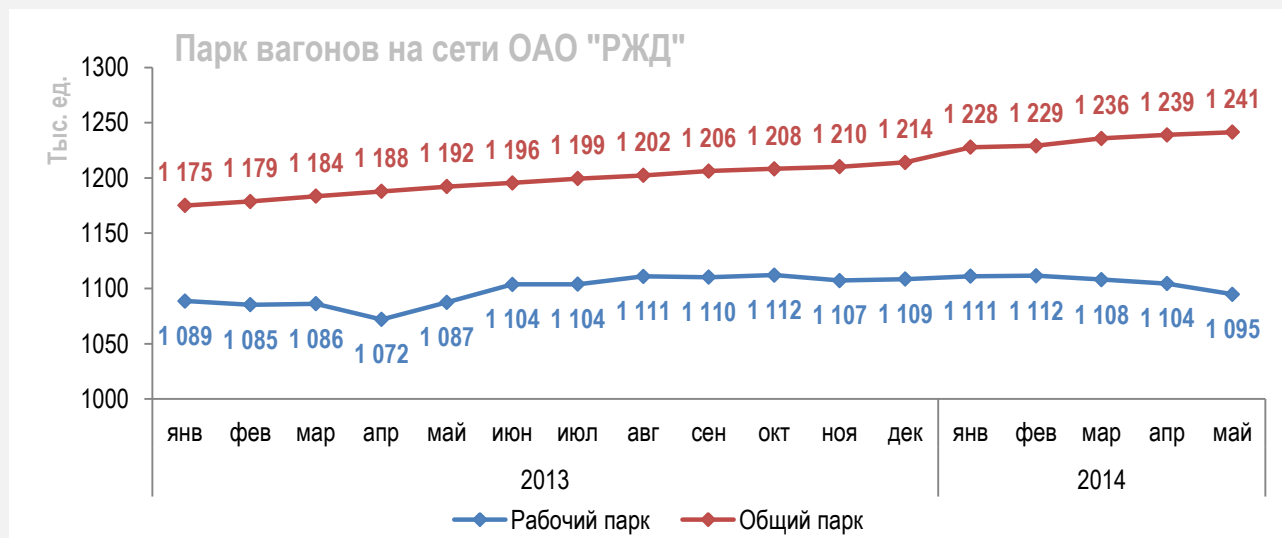
Погрузка зерна в мае 2014 года составила 1,1 млн. т., что выше показателя 2013 года на 37,5%. Рост можно объяснить хорошим урожаем зерновых в сезоне 2013, что в настоящее время продолжает положительно сказываться на перевозках.

Погрузка в полувагонах на сети ОАО «РЖД» по итогам мая 2014 года составила 56,9 млн. т., погрузка цистерн составила 21,0 млн. т., погрузка крытых вагонов составила 2,9 млн. т., погрузка платформ составила 1,6 млн. т.



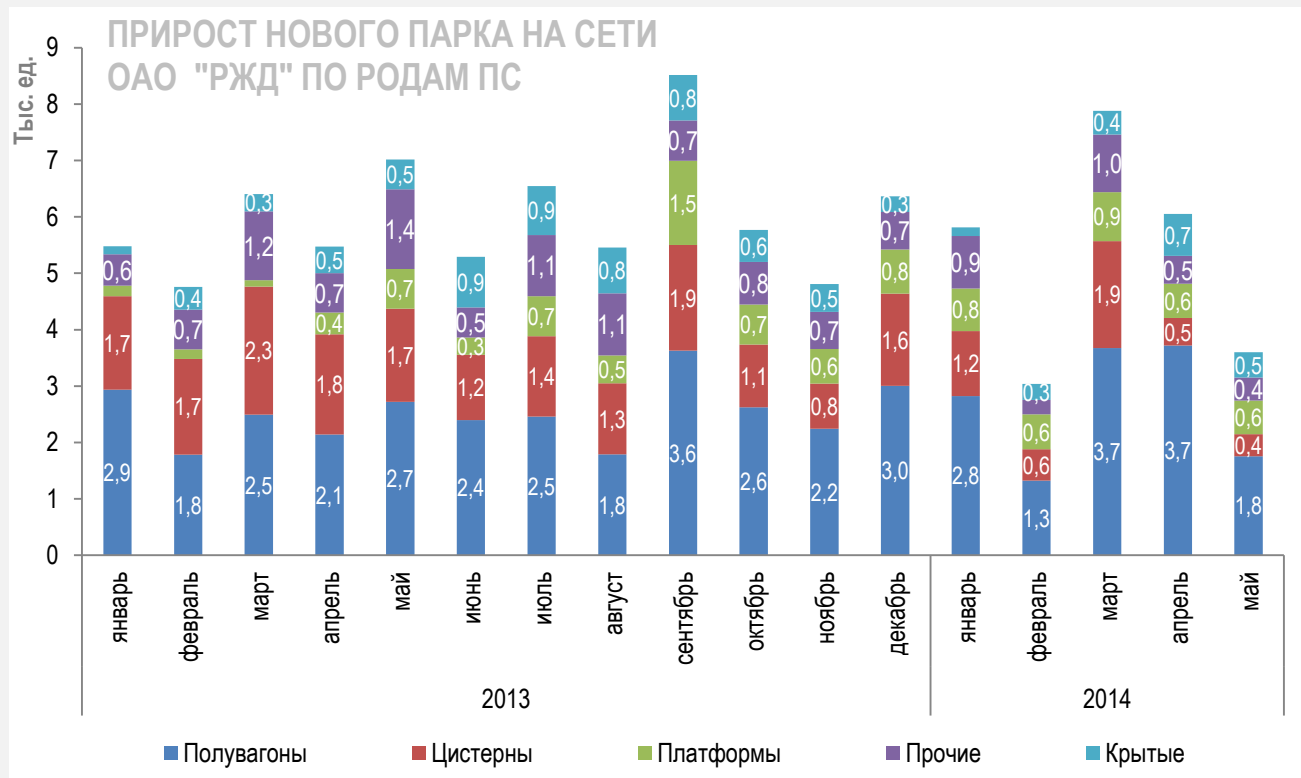
Парк грузового подвижного состава на сети ОАО «РЖД»

По итогам мая 2014 года общий парк вагонов на сети РЖД составил 1 241,5 тыс. ед. грузовых вагонов. Парк полувагонов составил 560,7 тыс. ед., цистерн – 296,4 тыс. ед.

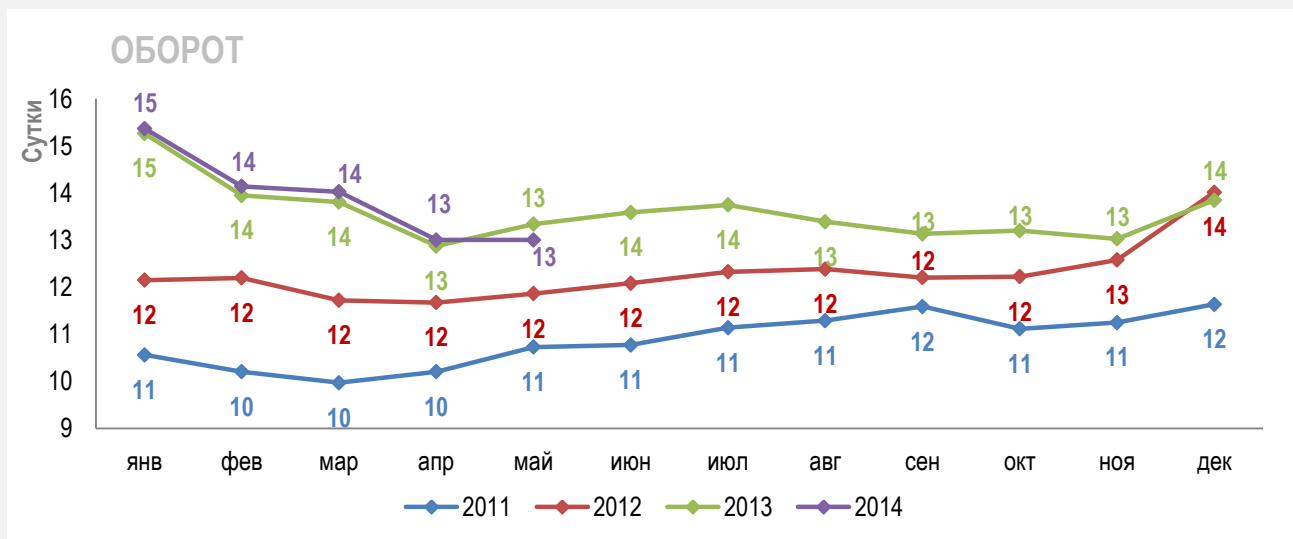
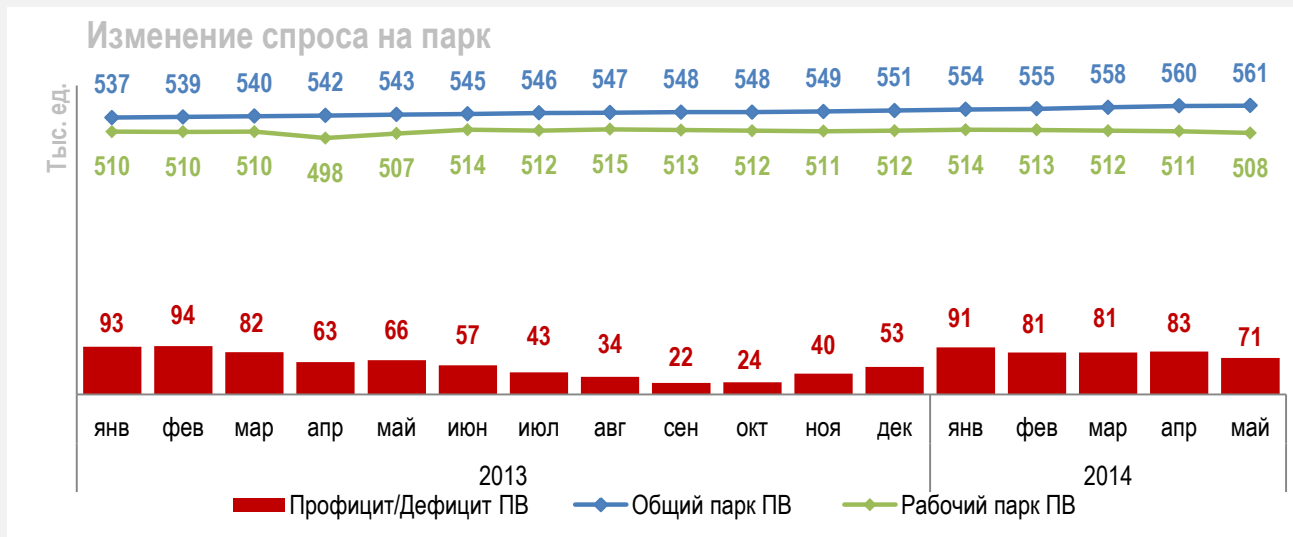
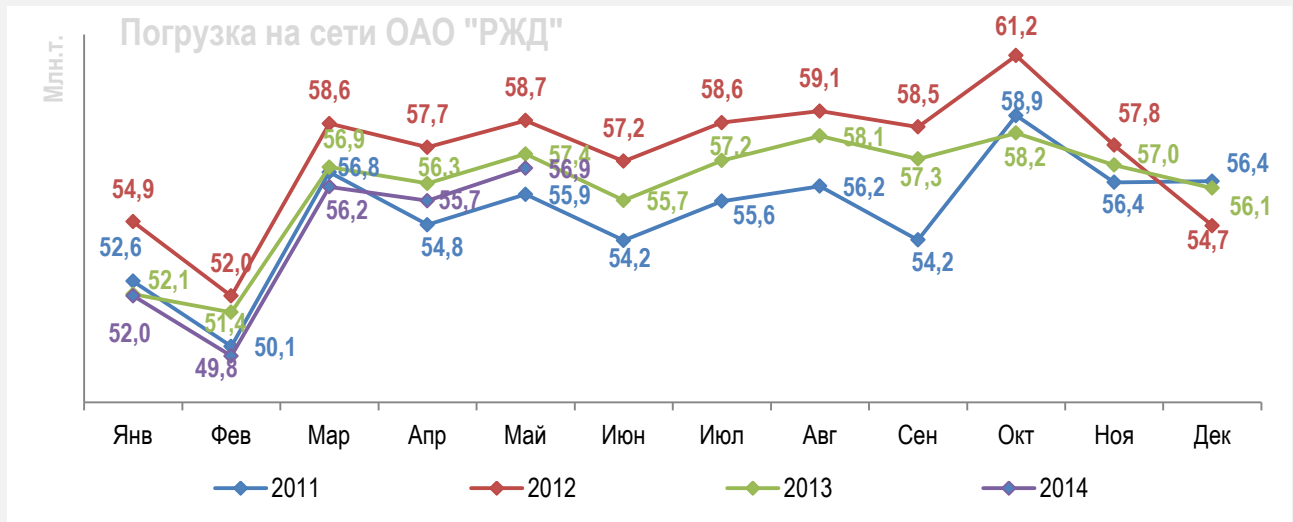


В 2013 году в России было построено 58,5 тыс. грузовых вагонов. К началу 2014 года общий парк вагонов на сети ОАО «РЖД» насчитывал 1,214 тыс. вагонов.

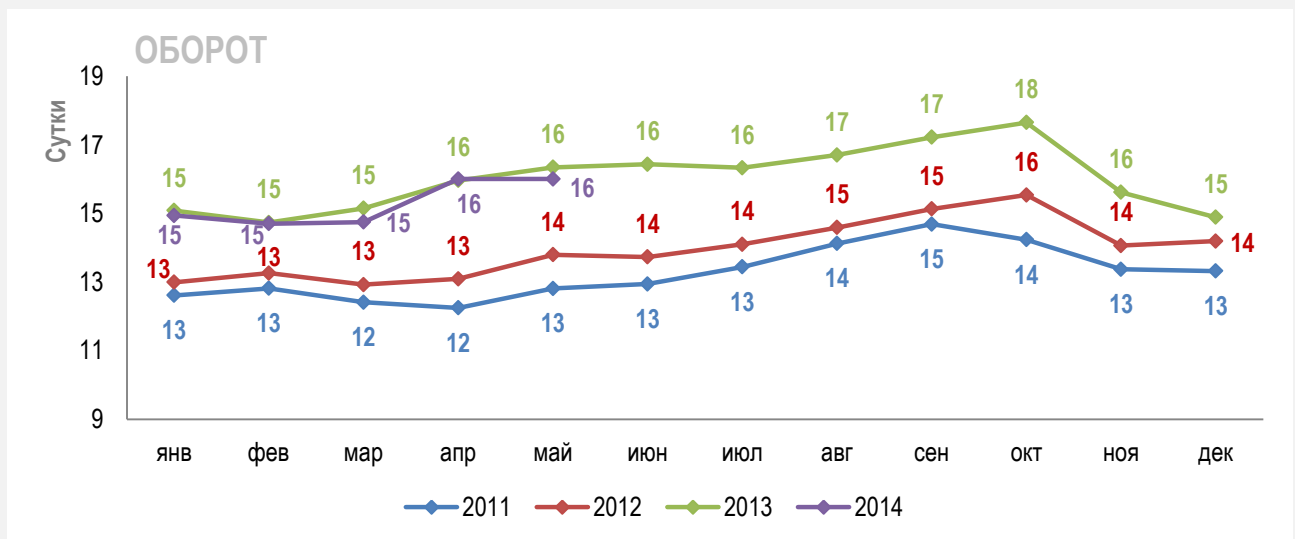
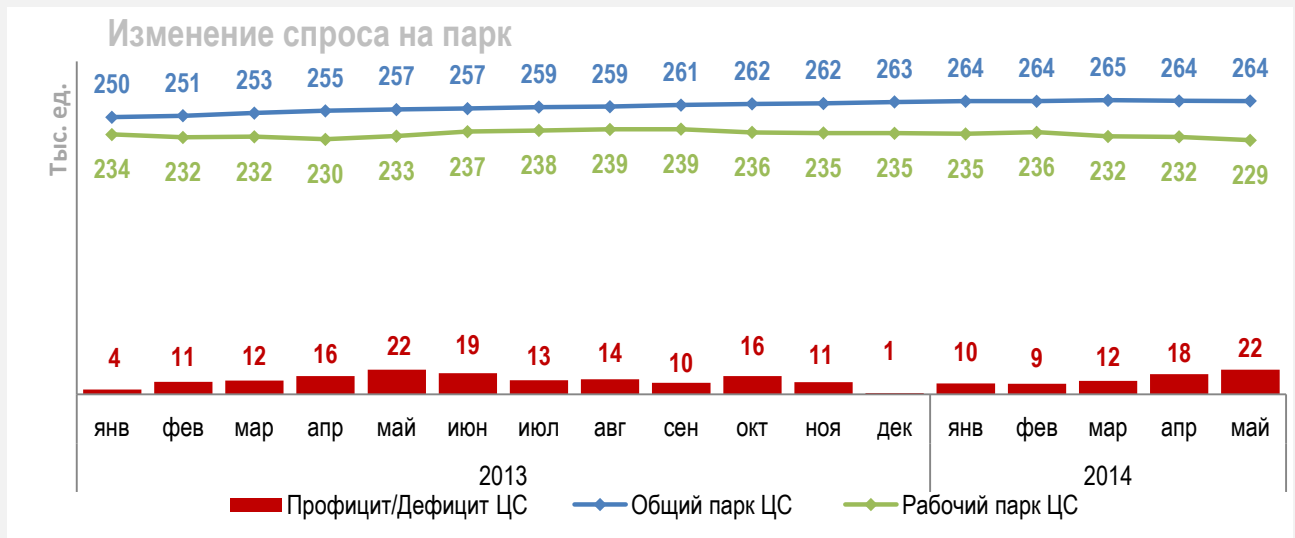
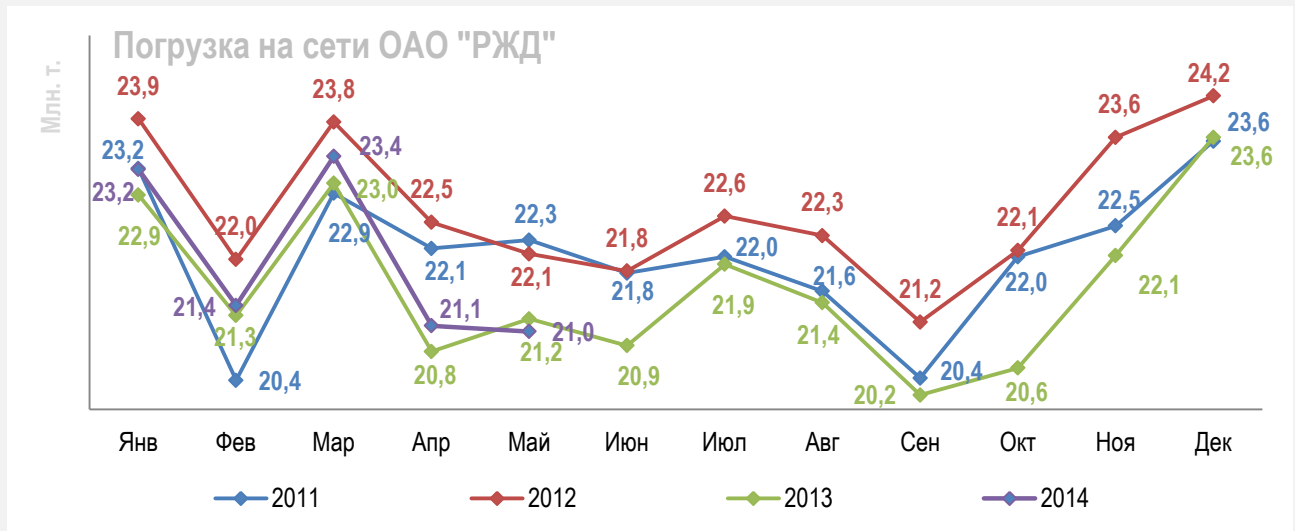
Предприятия стран СНГ в мае 2014 года поставили заказчикам 5665 грузовых вагонов, из них 2582 полувагонов, 507 цистерн, 1094 хопперов, 801 платформ, 622 крытых вагонов и 59 думпкара. Вагоностроительные предприятия России реализовали 4934 грузовых вагонов, предприятия Украины - 529 единиц подвижного состава, Беларуси - 122 вагона, Казахстана - 45 и Узбекистана - 35 единиц.



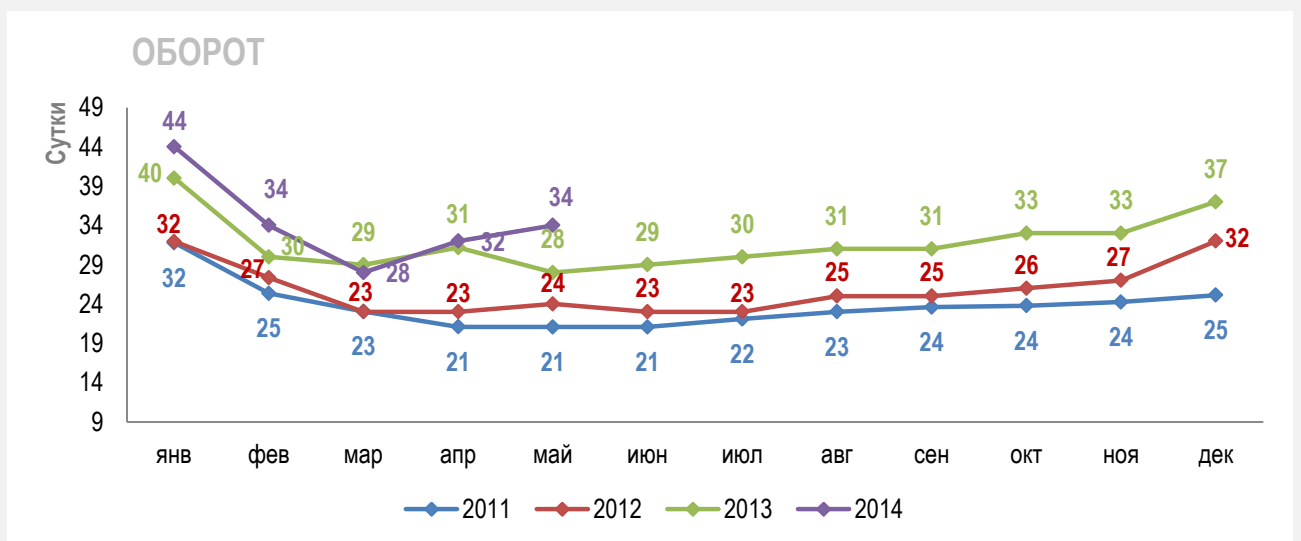
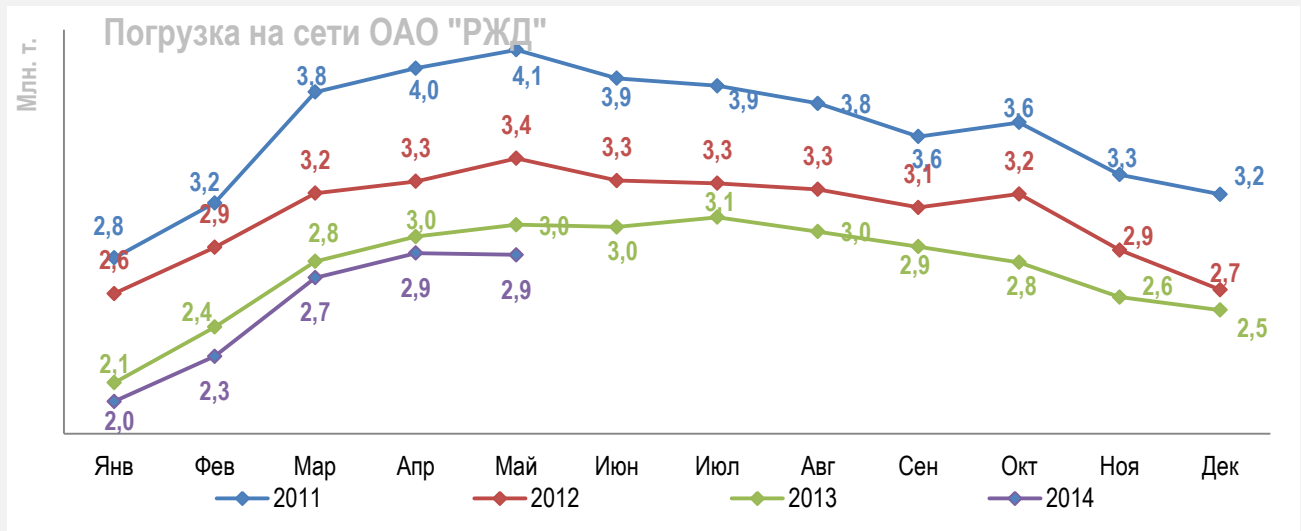
ПОЛУВАГОНЫ



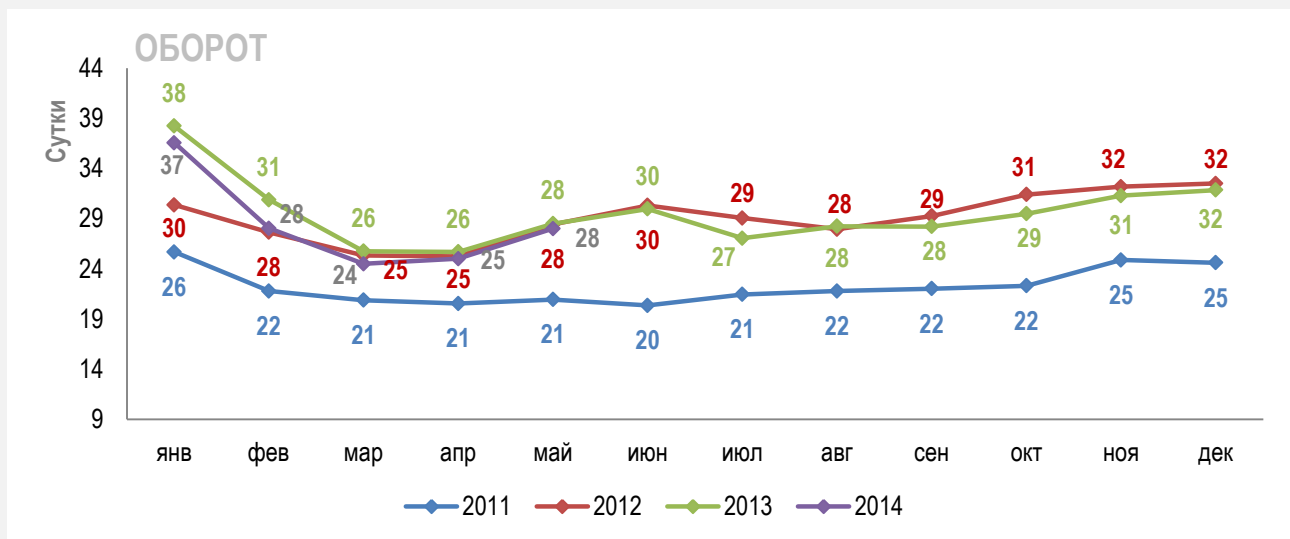
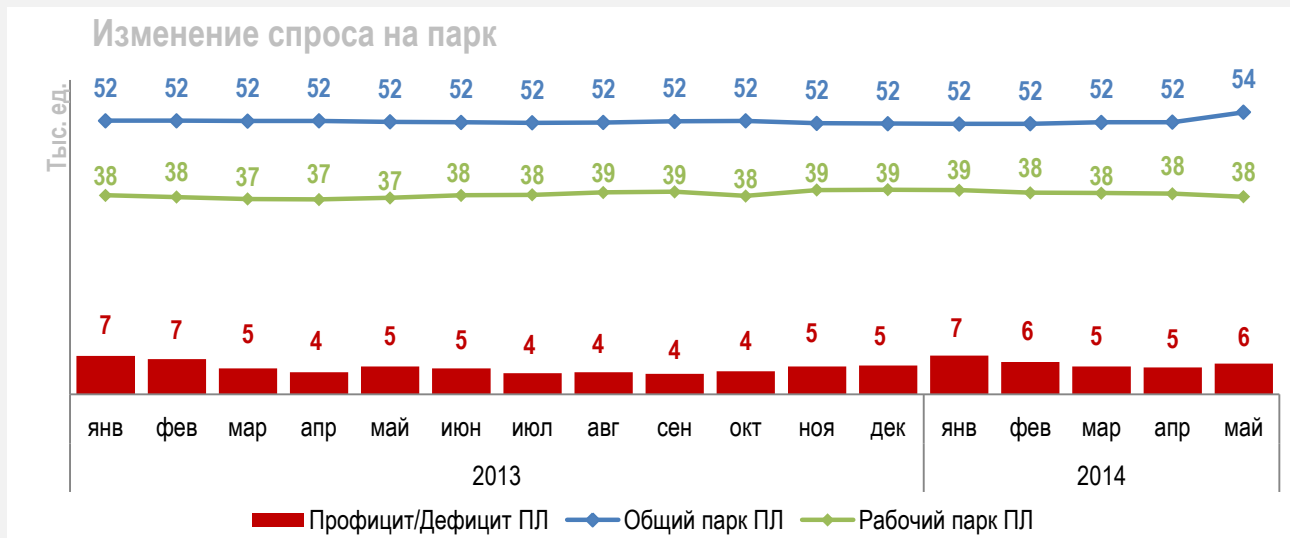
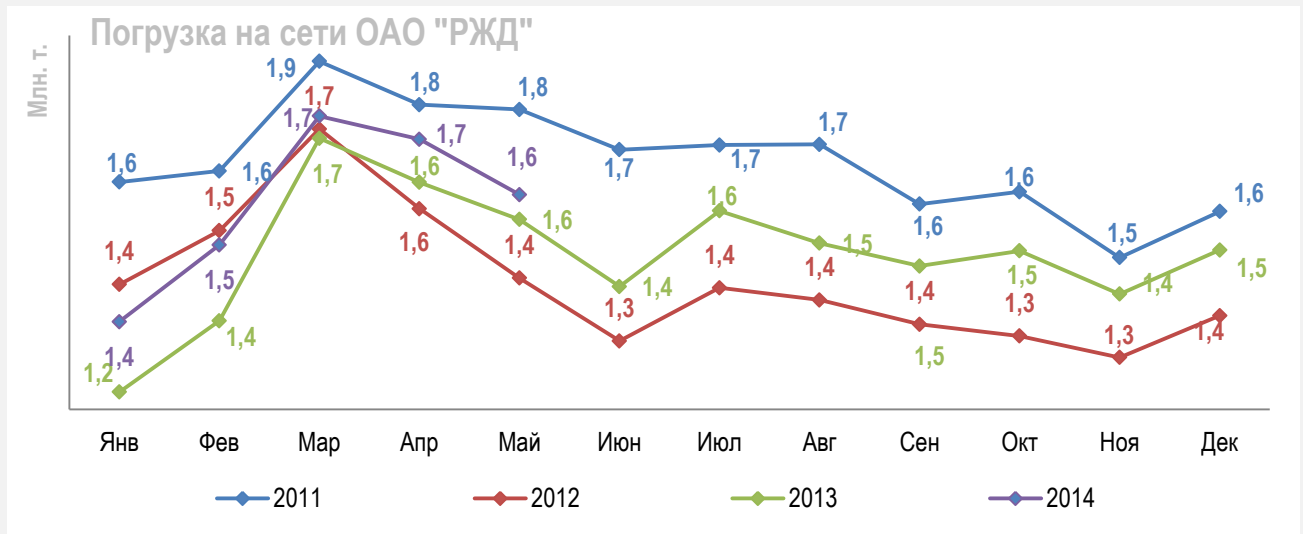
ЦИСТЕРНЫ



КРЫТЫЕ ВАГОНЫ



ПЛАТФОРМЫ



Арендные ставки

Индекс средней арендной ставки на подвижной состав на сети ОАО «РЖД» в мае 2014 года снизился и составил 75,6% к уровню рубежа 2007-2008 гг.ⁱ



ⁱ Подробнее на сайте НП «Совет участников рынка услуг операторов железнодорожного подвижного состава» <http://railsovet.ru/analytcs/indicator/>