



СОЖТ

*Союз операторов  
железнодорожного  
транспорта*

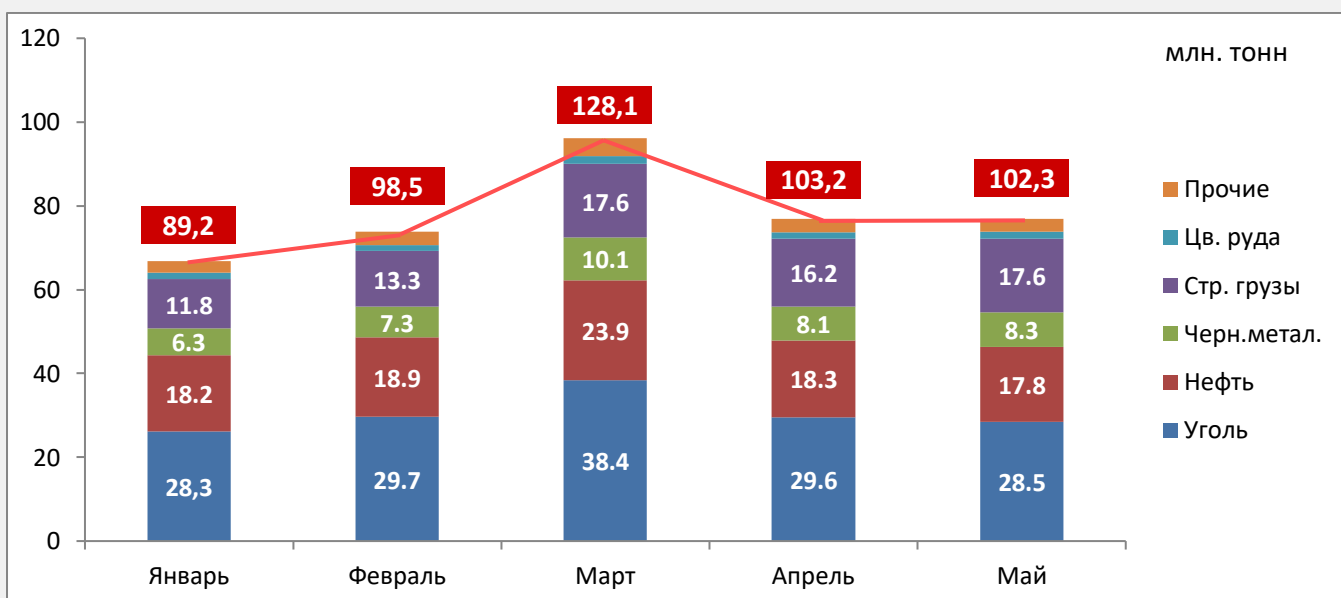


# Обзор работы грузового железнодорожного транспорта. Май 2018 года\*

### Погрузка на сети ОАО «РЖД»

Погрузка на сети ОАО «РЖД» в мае 2018 года составила 102,3 млн тонн, что меньше показателя прошлого года на 13,8%. В мае т.г. показатели снизились практически по всей номенклатуре грузов, за исключением перевозки зерна (+46,1% к прошлому году). Перевозки грузов сократились, как на внутренних (-14,2 млн. тонн по всей номенклатуре грузов), так и экспортных (-2,2 млн. тонн, за исключением химикатов и зерна) сегментах перевозок.

В целом за январь - май 2018 года погрузка на сети ОАО «РЖД» увеличилась на 4,8% и составила 521,2 млн тонн. Увеличена погрузка: угля на 6,8%, нефти - 0,9%, строительных грузов - 1,7%, черных металлов – 12,7%, удобрений - 8,3%, леса – 6,0%, химикатов – 7,0%, зерна – 52,8%. Снижена погрузка: цветного металла на 2,3%, цемента – 4,1%, кокса – 0,2%, пищевых грузов – 5%, прочих грузов – 6,1%.

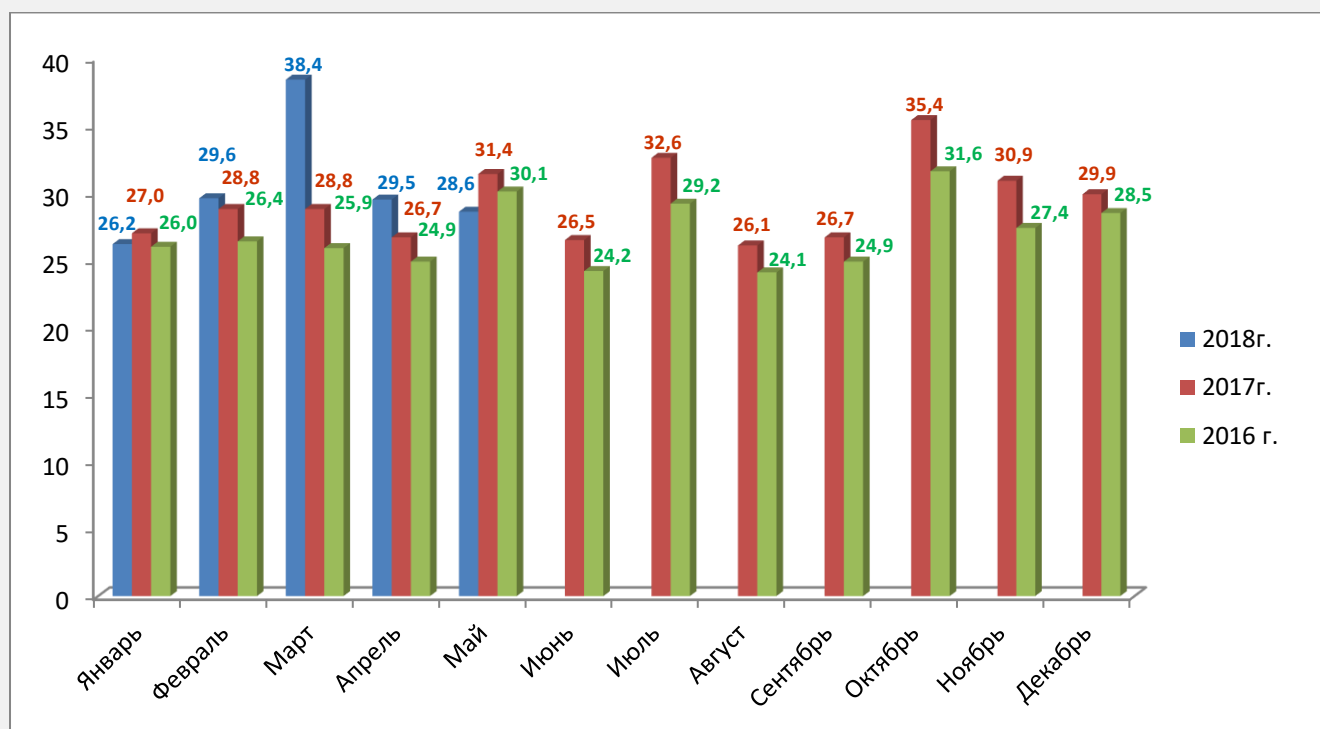


### Уголь

Поставки угля крупнейшим российским потребителям для нужд российских энергогенерирующих предприятий в мае 2018 года сокращены на 2,8 млн тонн к уровню прошлого года. Отмечено снижение перевозок угля во внутренних перевозках на 2,2 млн тонн, экспортных перевозках на 0,6 млн. тонн.

Снижение перевозки угля на экспорт является следствием ослабления рубля по отношению к национальным валютам и увеличением котировок цен на мировом рынке. Во внутренних перевозках – прежде всего, в связи с завершением топливного сезона и наличием достаточных запасов на складах, а также активизацией спроса угля с доставкой его только в период июнь – июль т.г.

## Перевозки угля



## Черные металлы и железная руда

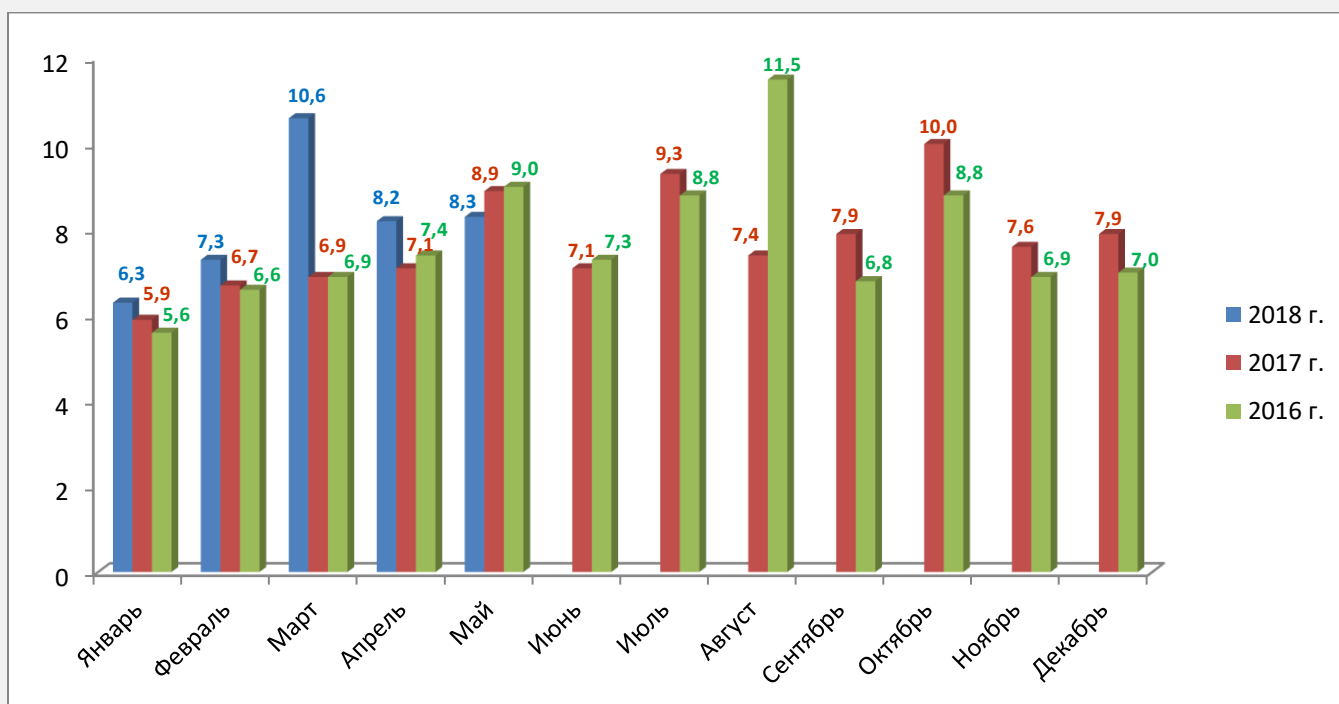
Объем погрузки черных металлов в мае 2018 года составил 8,3 млн. тонн, снижение к показателям аналогичного периода 2017 года на 8 %. Погрузка черных металлов сократилась к уровню прошлого года, как во внутреннем (на 0,5 млн тонн), так и экспортных (на 0,2 млн тонн) сегментах перевозок.

Анализ рынка показал снижение спроса черных металлов ввиду сезонного ослабления спроса на конечную продукцию. Ряд компаний рассматривают вопрос поставок черных металлов и железной руды в июне т.г.

В тоже время, участники отрасли позитивно оценивают спрос и планируют увеличить свои мощности. Так, в мае ООО «Тулачермет-Сталь», Минпромторг РФ и Тульская область заключили специальный контракт по созданию литейно-прокатного комплекса мощностью 1,5-1,8 млн т проката в год.

Нижнетагильский металлургический комбинат ЕВРАЗ расширяет географию реализации — завод заключил контракт на поставку тысячи железнодорожных колес для словацкой компании ZOS Trnava, что позволит укрепить позиции компании на экспортном рынке.

### Черные металлы и железная руда



### Нефтяные грузы

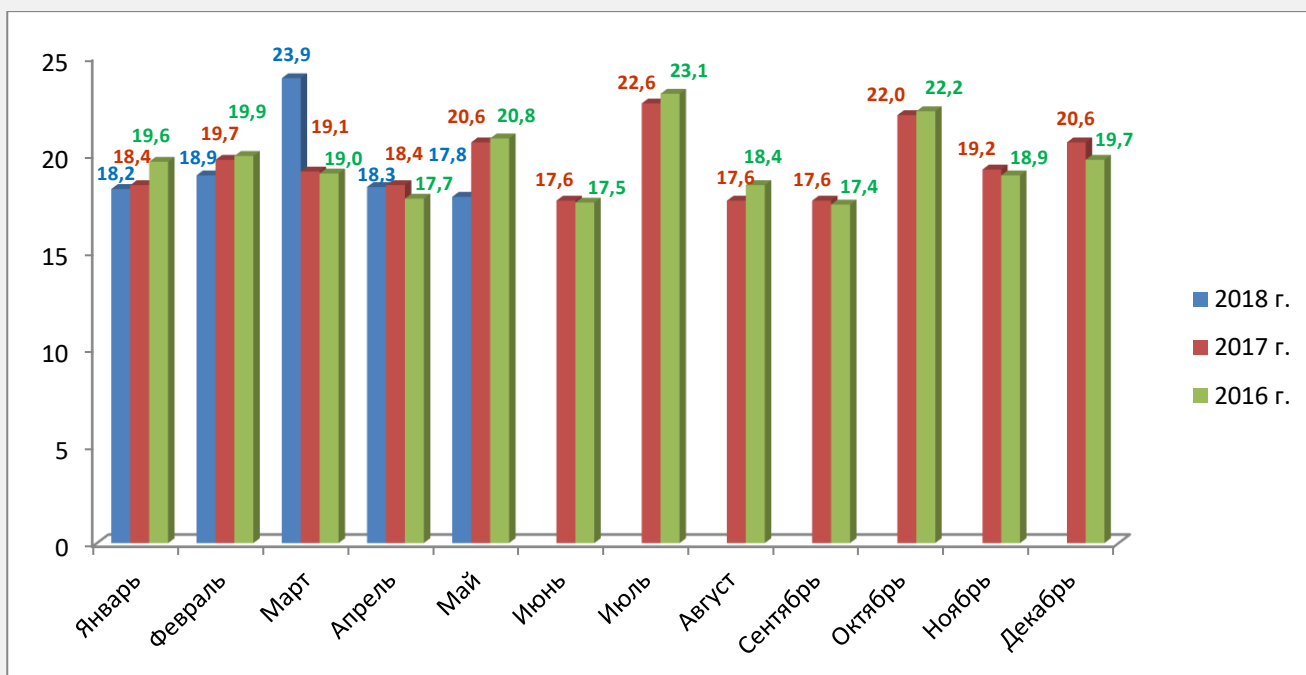
Погрузка нефти и нефтепродуктов в мае 2018 года составила 17,7 млн. тонн, что ниже уровня прошлого года на 2,8 млн. тонн или 13,9%. Наблюдается снижение перевозки во внутреннем сообщении на 1,8 млн тонн, в экспортных перевозках на 1,0 млн тонн.

С начала 2018 года было перевезено 97 млн. тонн, что выше уровня прошлого года на 0,99%.

Снижение объемов перевозок нефтяных грузов носят сезонный характер, в связи с проведением на ряде НПЗ профилактических работ с остановкой производства для подготовки оборудования к летнему периоду. На снижение объемов в экспортном сегменте существенное значение имеет снижение котировки цен на мировом рынке.

Кроме того, в связи с развитием трубопроводного транспорта отсутствуют предпосылки для восстановления объемов железнодорожных перевозок. Скорость падения погрузки будет зависеть преимущественно от государственного регулирования и политики ОАО «РЖД».

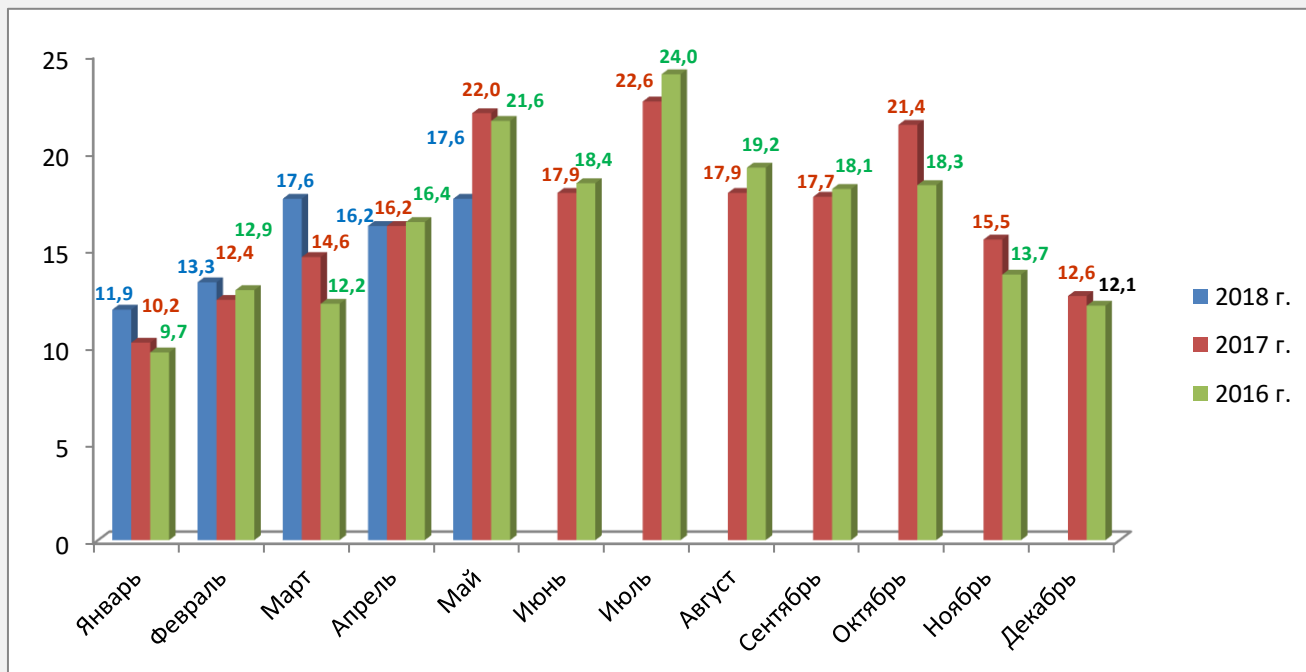
**Нефтяные грузы**



**Строительные грузы и цемент**

Погрузка строительных грузов в мае 2018 г. снизилась к аналогичному периоду прошлого года на 20% и составила 17,6 млн. тонн, а цемента — на 20,1% и составила 2,2 млн. тонн. Всего с начала 2018 г. по железной дороге было отправлено 76,6 млн. тонн строительных грузов и 8,8 млн. тонн цемента, что соответственно выше на 1,7% и ниже на 4,1% показателей аналогичного периода 2017 г.

Эксперты считают снижение выпуска строительных материалов и цемента кратковременным явлением.

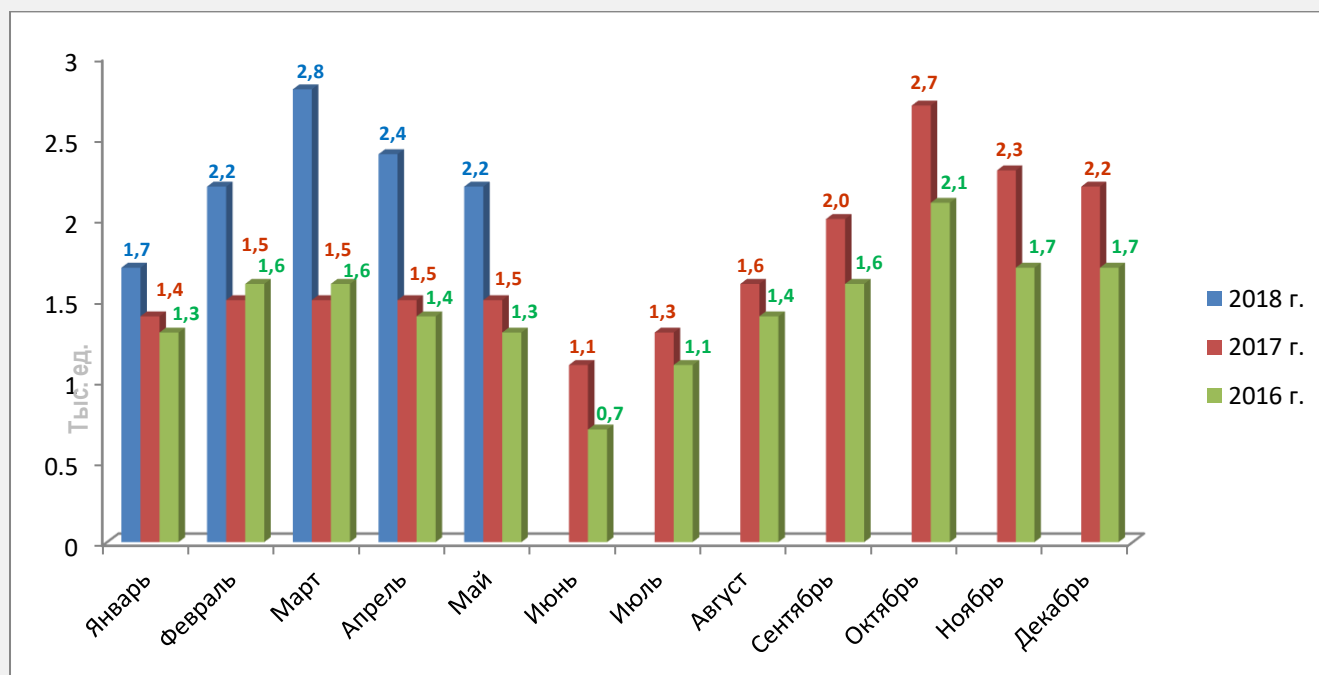


## Зерно

Увеличились объемы перевозок зерна на 0,67 млн. тонн к уровню прошлого года или 46,1%. Наибольшее прирост наблюдается в экспортных перевозках на 0,75 млн. тонн.

Российские производители зерна сыграли свою роль на процесс торговли зерном ввиду ограниченного количества предложений с учетом устойчивого его спроса за рубежом. На увеличение поставок также повлияло отставание посевной компании от прошлогодних темпов. В настоящее время отмечается снижение спроса на культуры прошлого года.

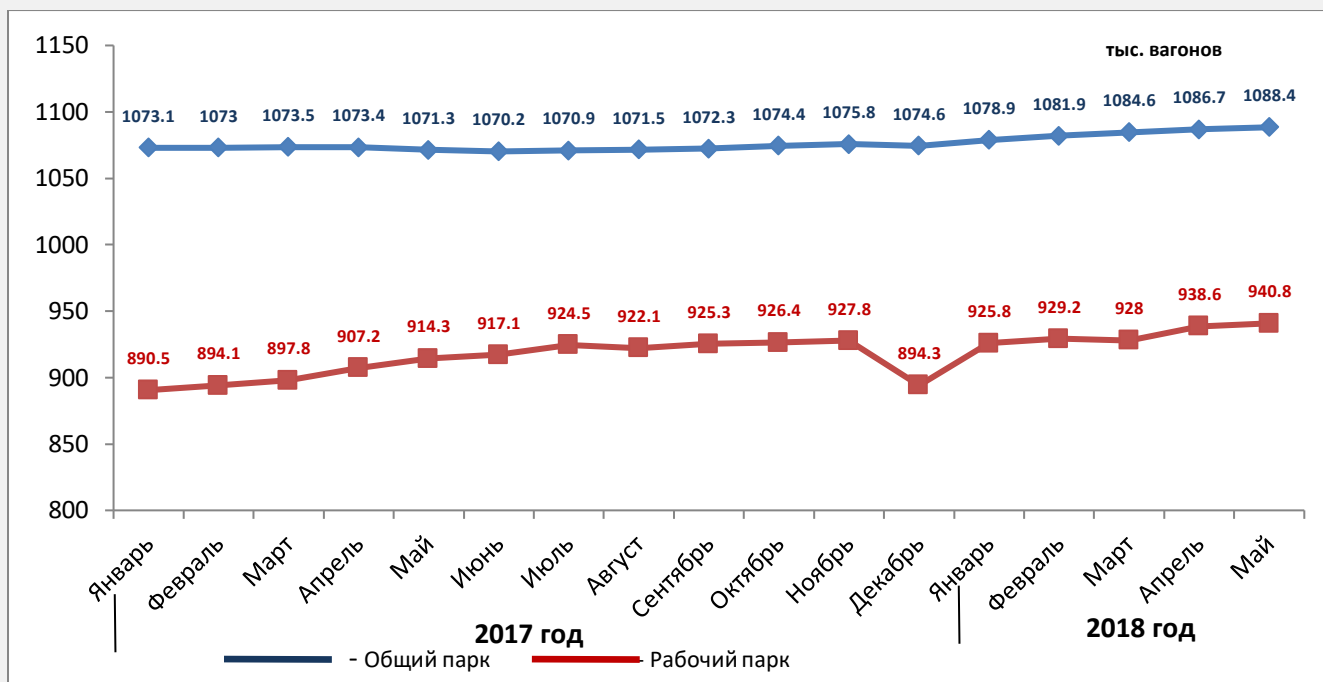
В тоже время, российскими операторами, при стабильном росте перевозок зерна и не достатке специализированного подвижного состава, разрабатываются новые условия перевозок. Так, Федеральная грузовая компания организовала перевозку зерна в полувагонах по системе «Грузовой экспресс» насыпью с использованием полимерных вкладышей. ЗАО «Евросиб СПб-ТС» внедряет сервис по перевозке зерновых с использованием универсальных контейнеров.



## Парк грузового подвижного состава на сети ОАО «РЖД»

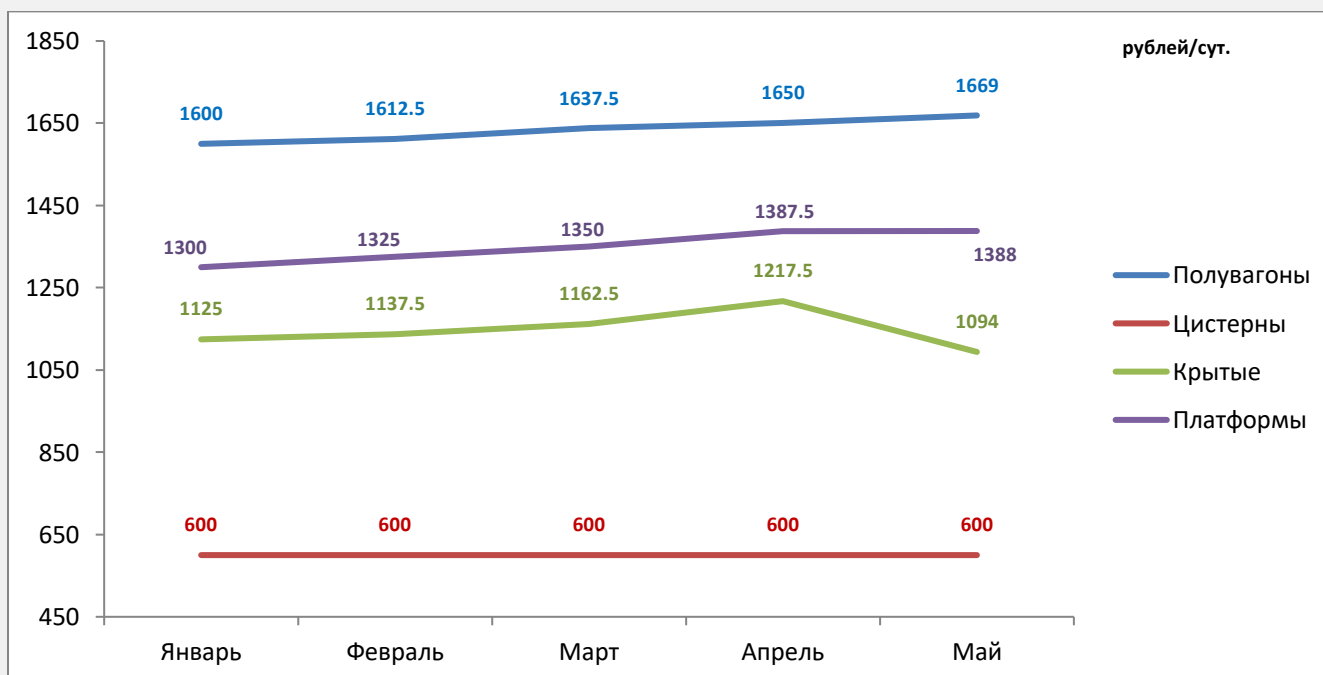
По итогам мая 2018 года общий парк вагонов на сети РЖД составил 1 088,4 тыс. ед. грузовых вагонов. Парк полувагонов составил 502,9 тыс. ед., цистерн – 248,9 тыс. ед. Рабочий парк вагонов увеличился на 2,1 тыс. вагонов или на 0,2 % к апрелю 2018 года.

Парк вагонов на сети ОАО «РЖД»



Арендные ставки\*\*

Индекс средней арендной ставки на подвижной состав на сети ОАО «РЖД» в мае 2018 года снизился к апрелю 2018 года на 2,24%. В тоже время средняя арендная ставка полувагонов к апрелю т.г. выросла на 19 руб., цистерн на 0,5 руб. Средняя крытых вагонов снижена на 123,5 рубля или 9,9%. Средняя стоимость платформ с января по май т.г. остается неизменной и составляет 600 руб.



\* Источник: журнал "Промышленные грузы"; сайт ОАО «РЖД»;

\*\* Арендные ставки без учета превышения ставок предоставления подвижного состава над ставками аренды (по данным операторских компаний, входящих в СОЖТ, стоимость услуг по предоставлению подвижного состава на 150-200 руб./сут. выше ставок аренды)